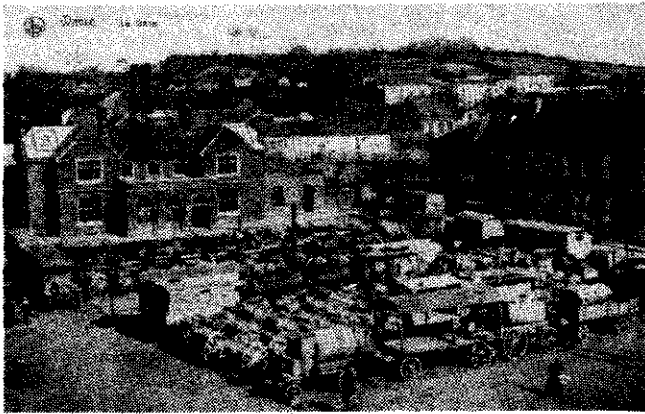


CLUB PHILATELIQUE DE WAVRE.

BULLETIN PERIODIQUE

EDITEUR RESPONSABLE : G. OTTEN
24, RUE HAUTE
1300 WAVRE



N° 167

J U I N I 9 8 2

Bulletin mensuel ne paraissant pas en juillet et août

Dernière réunion de la saison 1981-82 : jeudi 24 juin à partir de 19 H 30 au local habituel "Café de la Paix" place du Sablon à Wavre.

La soirée débutera par une séance d'échanges. Il y aura de nombreux carnets à choix à examiner (Vielsalm, Mouscron, Bruges, Bruxelles....)

La réalisation inter-membres (pages 3, 5 & 7) débutera à 20 H 30.

Monsieur P Jottard distribuera les nouveautés. Un vibrant appel est lancé à tous les abonnés aux nouveautés pour qu'ils viennent prendre livraison des timbres qui leur sont destinés. Les timbres qui resteront en possession de M P Jottard à l'issue de cette réunion, seront envoyés par recommandé aux frais du membre dans le début de juillet.

Les tombolas gratuite et payante seront animées par M Jh Hoeyenbrugge.

Lots de la tombola payante

Belgique N° 777-80 Abbaye de Chèvremont	1.000 Fr xx
Belgique N° 994 à 1327 en carnet à choix	888 Fr 0
Belgique N° 184-86 Jeux olympiques surchargés	250 Fr xxx
Belgique N° 1456-60 Jeux olympiques Mexico 68	100 Fr xxx
Belgique N° 1454-55 Croix-Rouge	60 Fr xxx
Um al qiwain N° 58-59 Churchill	13,75 Fr Fr 0
Allemagne occidentale N° 72 B Président Heuss	13,50 Fr Fr 0
Luxembourg N° 181	11 Fr Fr xx
Grande Bretagne N° 822 Reine Elisabeth II	10 Fr Fr 0
France P.A. N° 41	10 Fr Fr 0

(suite de la page 2)

Après un an d'occupation espagnole et un retour britannique de 3 ans, les îles retournèrent à l'abandon. Ce n'est qu'en 1829 que l'Argentine, indépendante depuis 9 ans, y établit une colonie. Mais 4 ans plus tard, les Britanniques revendiquèrent le droit de la première occupation.

Les premières marques postales datent de mars 1868, précise l'article du Monde; tandis que les premiers timbres propres aux Falklands apparurent en juin 1868. Il en a été émis 400 depuis.

Les Falklands ne sont cependant pas seules. Diverses îles voisines ont leurs vignettes. La Géorgie du Sud, qui possède un bureau postal depuis 1909, utilisa les timbres des Falklands jusqu'en 1944, avant d'avoir ses vignettes. Dans d'autres îles, ce sont les timbres britanniques des territoires antarctiques, apparus en 1963, qui ont servi.

Anniversaire et actualité

..... Extrait de la revue "Tendances" du 22 mai 19
L'Afrique du Sud a célébré le 125e anniversaire de la maison Stanley Gibbons, tandis que "Le monde des philatélistes" évoque les Falklands.

Le cap de Bonne-Espérance

La maison londonienne Stanley Gibbons, une des premières du monde en matière de philatélie, a fêté son 125e anniversaire en remontant aux sources : l'Afrique du Sud. L'histoire veut en effet qu'un lot de timbres du Cap de Bonne-Espérance soit à l'origine de cette importante maison.

C'est en faisant escale au Cap, en 1856, que deux marins gagnèrent un sac de timbres à l'occasion d'une tombola. Rentrés en Grande-Bretagne, ils les présentèrent à Edward Stanley Gibbons, fils d'un pharmacien de Plymouth, qui tenait un petit commerce philatélique dans l'officine de son père. Le marché fut conclu pour 5 Livres, paraît-il. Inutile de préciser que la valeur de ces vignettes atteindrait aujourd'hui des millions.

A l'occasion de l'exposition qui a marqué l'anniversaire de l'événement à Johannesburg, en septembre dernier, le public a pu admirer pour près de 10 millions de rands de timbres, soit un demi-milliard de francs belges. La plus belle collection de timbres du Cap de Bonne-Espérance provenait curieusement de Turquie.

Parmi les documents réunis, les spécialistes ont pu apprécier un bel échantillon des quelque 90 oblitérations qui étaient en usage durant la guerre des Boers (1899-1902), dont une lettre affranchie à Mafeking, pendant le siège de la ville, et signée par Baden Powell. Autre intérêt : les timbres du Transvaal ("Zuid Afrikaansche Republiek") surchargés VRI (Victoria Regina Imperare) durant l'occupation britannique.

Soudain, les Falklands....

En consacrant un article aux stations polaires argentines en Antarctique dans son numéro d'avril, "Le monde des philatélistes" n'imaginait pas se trouver au centre de l'actualité. Dans le N° de mai, le deuxième volet de l'article est complété par quelques renseignements sur les îles Falklands et leurs dépendances.

Découvertes à la fin du XVIIe par des navigateurs britanniques, ces îles furent appelées par eux Falkland un siècle plus tard, du nom du trésorier de la Navy. C'est Bougainville qui, en les abordant en 1763, y installa la première colonie. Il baptisa également les îles "Malouines", par référence à l'origine des équipages (Saint-Malo). Cette installation française fut très rapidement suivie, deux ans plus tard à peine, d'une présence britannique.

Il est curieux que le nom de "Malouines" ait subsisté et s'étale dans toute la presse francophone, alors que Français et Anglais furent chassés des îles par les Espagnols des 1770, les premiers définitivement.

(à suivre)

REALISATIONS INTER MEMBRES
DU JEUDI 24 JUIN 1982

N° lot	Pays	Description	Etat	Cote	Départ	Adjugés à
1	Belgique	756-60	xxx	1500	750	
2		781-84	xxx	1000	500	
3		798-802	xxx	25	10	
4		803-06	xxx	500	250	
5		807-10	xxx	675	335	
6		812	xxx	275	135	
7		832-33	xxx	600	300	
8		BF 13	xxx	200	100	
9		BF 14	xxx	200	100	
10		BF 10	xxx	800	400	
11		BF 10A	xxx	800	400	
12	France	447	xxx	32,5	100	
13		606-08	xxx	21,5	60	
14		568-70	xxx	52,5	170	
15		602-05;609;618-19	xxx	16,5	45	
16		630-48	xxx	67,5	220	
17		748-49;751-53;761-62	xxx	7,1	15	
18		772-76	xxx	16,5	45	
19		661-62;668-9;742;744-7	xxx	8,5	25	
20		620-29 (2e choix)	xxx	75	150	
21		943-44;987;996	xxx	13,5	30	
22		997	xxx	7,5	20	
23	Grande-Bret	444-47	xxx	9	25	
24		413	xxx	22	70	
25		399-400	xxx	21	70	
26		405-06;415-16	xxx	20	65	
27		414	xxx	28	90	
28		401-02	xxx	19	55	
29		397-98;403;441-42	xxx	17	50	
30		399-400	xxx	21	65	
31		407-14	xxx	70	225	
32	Italie	916-21	xxx	8	20	
33	Suisse	700-04	xxx	27	85	
34	Espagne	1132	xxx	37	100	
35		1190-94 + 1132	xxx	44	125	
36		PA 278-81	xxx	13	35	
37		1312-21	xxx	15	42	
38		1228-41	xxx	35	122	
39	Autriche	993-1000	xxx	30	90	
40		983-88	xxx	17	45	
41		974-80	xxx	25	75	
42	Canada	472-75	xxx	13	35	
43		595-6;601-2;604-6	xxx	15,5	40	
44		605-08	xxx	14	35	
45		611-17	xxx	9,5	25	
46		475;477;591	xxx	12,75	30	
47		616;622-24;634-35;637-39	xxx	15,85	40	
48		640-41;643;646-47;654	xxx	10,75	25	
49		603-4;643-46;681;694	xxx	40	110	
50		672-3;661-62;677-80	xxx	20	55	
51		614;690-84;634-36;643;659	xxx	19,5	55	
52		472-75; 575	xxx	20,5	55	
53		474-75;577;596;601-2	xxx	20	55	
54		575;596;622;624-5;635	xxx	22,5	75	
55		634-36;637-39;646-7;659;661-62; 614;681	xxx	19,5	55	
56	Cameroun	442;505;507-8;512;517;520;527	xxx	11,3	25	

4

QUAND NOS ROIS FAISAIENT BONNE FIGURE !!!

Extrait de "La Libre Belgique" des 24 mars et 7 avril 1981

L'émission de 1869, fameuse à plus d'un titre, possède encore un record absolu : celui du plus fort tirage réalisé en Belgique pour une vignette postale le 10 centimes vert dont la diffusion atteignit le total de 579 millions pour un timbre qui eut 41 ans... d'existence, c'est un joli chiffre.

Le 1 centime vert fit lui aussi un gros total : 537.600.000 exemplaires. D'ailleurs, les vignettes de cette émission sauf celle de 5 Fr, connurent de gros tirages : le 2 centimes (40.579.000), le 5 centimes (108.000.000), le 8 centimes (3 millions), le 20 centimes (34 millions), le 25 centimes (57 millions), le 40 centimes (9.300.000), le 50 centimes (3.110.000), le 1 Fr (7.225.000) et le 5 Fr seulement 53.000 exemplaires.

On pourrait s'étonner, devant l'importance du dernier chiffre cité ci-avant, de ce que le 5 Fr ait une telle valeur de cote. Mais qu'on imagine un peu le nombre d'exemplaires qui furent utilisés pour l'affranchissement et, parmi ceux-ci, les vignettes abîmées ou détruites après usage. On comprend pourquoi les rares exemplaires neufs et authentiques aient atteint une telle cote.

Une série de quatre timbres fit suite à la grande émission de 1869. Elle fut mise en circulation le 20 octobre 1883. Ces quatre vignettes, le 10 centimes rose, le 20 centimes gris-perle, le 25 centimes bleu et le 50 centimes violet eurent une durée intensive d'utilisation d'à peine trois mois. Leur faible tirage (9 millions d'exemplaires à peine pour le 10 centimes rose utilisé pour l'affranchissement des lettres en service intérieur) fait que des quatre timbres sont relativement recherchés, surtout sur des documents ayant circulé. Compte tenu de ce qui précède, leur cote, surtout en ce qui concerne les exemplaires neufs, est restée élevée.

Une nouvelle grande série de 11 valeurs fut mise en circulation le 1er janvier 1884 : les quatre premières vignettes qui devaient servir à l'affranchissement des imprimés reproduisaient le chiffre de la valeur facial sur un fond coloré. De ces quatre timbres, il y avait deux 1 centime. Le premier, de teinte réséda, fut rapidement remplacé par un 1 centime de teinte grise. Ce dernier connut un tirage de 224.700.000 unités pour seulement 54.600.000 unités pour le 1 centime qui le précéda.

Les autres valeurs de la série du 10 centimes au 2 Fr à l'effigie du roi vu de profil, présentèrent une caractéristique particulière : elles furent imprimées sur papier teinté. Jusque là, tous les timbres belges avaient été imprimés sur papier plus ou moins blanc. Le papier teinté donna aux vignettes de la série de 1884 une apparence ton sur ton assez harmonieuse. Toutefois, le 1 Fr rouge-brun sur papier verdâtre offrit à l'oeil un contraste assez saisissant pas tellement désagréable à regarder. Ce 1 Fr tiré à 675.000 exemplaires seulement est coté 27.000 Fr neuf.

Une autre curiosité de cette série est le 35 centimes brun sur papier gris brun. Il ne fut imprimé qu'en juillet 1891 et ne fut utilisé que pendant deux ans. Il était destiné à l'affranchissement des plis express ou recommandés. Autre caractéristique : il est le premier timbre belge bilingue.

Cette émission de 1893 qui comprend 15 valeurs pour la plupart émises à différentes dates, est toujours à l'effigie de Léopold II pour onze valeurs car les quatre premières sont frappées des armoiries nationales. On l'a appelée "fine barbe" afin de la distinguer d'une de ses suivantes où là, la barbe du souverain est beaucoup plus étalée d'où l'appellation "grosse barbe".

(suite page 6)

N° Lot	Pays	Description	Etat	Cote	Départ	Adjugés à
57	Cameroun	521-23; 339; 513; 525; 434-35; 445-49	xxx	10	20	
58		PA 81; 82; 99	xxx	21	55	
59		PA 82; 141; 142; 150	xxx	17,5	45	
60		PA 155; 161; 193; 201	xxx	15,5	40	
61		PA 166; 185; 192; 195; 213	xxx	32	90	
62		PA 197-99	xxx	21	55	
63		PA 205-09	xxx	30	90	
64	France	594; 597; 560; 956-7; 976-7; 980- 1; 1453	xxx	37	100	
65		1424-27; 1438-40	xxx	21	55	
66	Suède	673-77 (carnet)	xxx	20	50	
67	Tchécoslovaquie	748-49	xxx	10	25	
68		750-51	xxx	23	70	
69		752-54	xxx	11	30	
70		754A-64	xxx	45	140	
71		765-67	xxx	40	120	
72		768-70	xxx	25	70	
73		771-74	xxx	13	30	
74		775-76; 785-86	xxx	12	30	
75		777-78	xxx	11	25	
76		782-84	xxx	22	60	
77		779-81	xxx	20	60	
78		787-89 (787 lég transparence)	xxx	20	30	
79		790-91	xxx	30	75	
80		792-93	xxx	8	20	
81		801-04	xxx	10	25	
82		797-800	xxx	12	30	
83		812-14	xxx	10	25	
84		815-19	xxx	150	250	
85		815 + 828	xxx	19	50	
86		839-43; 868-69	xxx	13	30	
87		852-54	xxx	35	100	
88		864-67	xxx	18	50	
89		856-57A; 857 B	xxx	21	60	
90		858-63	xxx	75	200	
91		871-74	xxx	15	35	
92		875-80	xxx	110	250	
93		881-84	xxx	57,5	100	
94		896-98	xxx	6	10	
95		899	xxx	10	20	
96		915-16	xxx	12	25	
97		922-26	xxx	25	50	
98		895; 927-28; 992-93	xxx	9,25	15	
99		1068-75 sauf 1072 A	xxx	11	15	
100		1077-81	xxx	7,5	10	
101		1076 + 1083-85	xxx	9,5	15	
102		1094-98	xxx	5	10	
103		1099-1103	xxx	7,5	10	
104		1104-08	xxx	8,25	20	
105		PA 40-44	xxx	75	200	
106		PA 45-46	xxx	10	20	
107		PA 49-50	xxx	37,5	75	
108	Belgique	234-36 (4)	0	400	100	
109		272	xx	1200	480	
110		438-46	xx	560	200	
111		447-54 feuillet 1er jour	0	375	150	
112		Carnet 914 A	0	3250	1400	
113		1074 papier blanc	xxx	600	200	
114		1225-30	xxx	400	180	

(suite de la page 4)

L'émission "fine barbe" innove en matière de philatélie par l'adjonction sous chaque timbre, d'une bandelette dite dominicale où s'inscrivent, dans les deux langues, les mentions "ne pas livrer le dimanche" qui pouvaient être détachées (ou biffées) ou laissées attachées à la vignette d'affranchissement selon la décision de voir la correspondance distribuée ou non le dimanche.

Cette manière de faire avait été décidée dans le but d'alléger le travail des postiers le dimanche mais seulement à l'initiative de l'expéditeur, le jugeait opportun.

Cette faculté qu'avait le public de décider si oui ou non, le courrier devait être distribué le dimanche ne fut guère utilisée. La bandelette fut rarement détachée et c'est pourquoi, sans doute, les timbres de cette série et des suivantes ne se conçoivent pas, neufs, sans cet appendice peu esthétique.

Pour les oblitérés, c'est autre chose, puisque l'utilisation de ces figures était tout aussi valable dans l'un ou l'autre cas. La cotation de ces timbres sans bandelette au 1/10^e des timbres qui l'ont conservée, vient du fait qu'on rencontre dix fois plus les premiers que les autres.

La série "fine barbe" a beaucoup d'adeptes tant sont nombreuses les variétés de nuances et aussi des particularités d'impression. Enfin, le grand nombre d'oblitérations diverses qui se rencontrent sur les exemplaires usés de cette série font la joie des connaisseurs.

(à suivre...)

Remarque : Le timbre belge qui, contrairement à ce qui est écrit ci-dessus a eu le tirage le plus élevé est le 1 centime gris (N° 53) de l'émission du 1^{er} juin 1893 dont le tirage atteint 1.134.000.000 d'exemplaires !!!

NOUVEAUX TIMBRES-POSTE SUISSES

.....

Le 3 mai écoulé, les postes suisses ont émis deux nouveaux timbres-poste consacrés au thème Europe CEPT 1982.

Les pays membres de la Conférence européenne des administrations des postes et des télécommunications (CEPT) ont été invités à consacrer les timbres Europe 1982 au thème général "Faits historiques". Les deux timbres émis pour la circonstance évoquent l'un des faits certainement les plus marquants de notre histoire : la fondation de la Confédération en 1291.

Depuis le milieu du 13^e siècle déjà, la Suisse primitive aspirait à une certaine indépendance. La mort de Rodolphe 1^{er} fut pour elle l'occasion de créer un front de résistance commun à l'oppression croissante des Habsbourg. C'est ainsi qu'Uri, Schwyz et Unterwald conclurent au début d'août 1291 un pacte qui allait donner naissance à la Confédération suisse et dont l'original en langue latine est reproduit sur le timbre de 80 c; le préambule des diverses Chartes nous apprend notamment que les trois vallées, considérant la malice des temps, décidèrent de s'unir pour mieux se protéger, de s'entraider de leurs conseils et de toutes leurs forces pour résister à quiconque voudrait léser leur droit. - Quant au timbre de 40 c, il est consacré aux archives des Chartes fédérales à Schwyz où est conservé le Pacte de 1291. Un fragment de la fresque de l'artiste uranais Heinrich Danioth (1896-1953) montre le "Serment de Grütli" qui, historiquement pose encore certains points d'interrogation et dont Schiller s'est servi comme toile de fond pour son "Guillaume Tell".

(suite page 8)

N° lot	Pays	Description	Etat	Cote	Départ	Adjugés à	
115	Belgique	1255-58	xxx	135	60		
116		1267 C	xxx	175	80		
117		1484a, 1485b, 1485Ac	xxx	550	220		
118		1508-09	xxx	295	140		
119		1532-35	xxx	120	50		
120		1561; 1561A (phospho)	xxx	485	200		
121		1561 E	xxx	350	140		
122		1627-35 (légers défauts)	xxx	950	100		
123		1657 A + 1659 E sur lettre	0	110	40		
124		BF 43 sur FDC	0	125	50		
125		Militaire N° 2	xxx	200	90		
126		Congo bel	72-80	xx	4000	1600	
127			161	xx	400	150	
128			168-83	xx	250	100	
129	185-91		xx	565	225		
130	France	258	xxx	187,5	600		
131	Pays-Bas	2 court mais très frais	0	200	50		
132	France	121	xx	250	750		
133		309	xx	57,5	175		
134		386-87	xx	45	140		
135		388	xx	27,5	80		
136		396	xx	55	170		
137		399	xx	55	170		
138		402	xx	50	150		
139		403	xx	30	90		
140		421	xx	30	90		
141		422	xx	37,5	120		
142		426	xx	25	75		
143		427	xx	30	100		
144		430	xx	40	140		
145		436-39	xx	75	225		
146	446	xx	25	75			
147	Monaco	PA 83	xxx	25	80		
148	colonies françaises	360 timbres à examiner			40		
149	Belgique	2	0	2200	500		
150		10	0	225	50		
151		11 x 4 (2e choix)	0	900	100		
152		12	0	2600	300		
153		68	0	150	60		
154		114	0	625	200		
155		132	0	125	50		
156		146; 148	0	125	40		
157		267-72	xxx	3000	1200		
158		377-83 (à vérifier)	xx	12000	3000		
159		708-09	0	140	60		
160		688	0	300	120		
161		772	0	200	80		
162		861	xx	1100	400		
163	1076-81	xx	1000	360			
164	1340-43; 1389-90	xxx	65	32			
165	1322-26	xxx	70	35			
166	1354-58	xxx	70	35			
167	1437-42	xxx	135	65			
168	1448-51	xxx	65	32			
169	P.A. 24	xx	750	280			
170	P.A. 28-29	xx	250	80			

Le 27 mai, les postes suisses ont émis la traditionnelle série "Pro Patria". Cette année elle est consacrée aux enseignes d'auberges.

20 c + 10 c : Hôtel Sonne à Willisau - Les auberges à l'enseigne du soleil ont toujours été fort prisées. A l'image de l'astre dont elle porte le nom, l'auberge du soleil est pour le voyageur synonyme de chaleur et d'hospitalité. Selon toute vraisemblance, il s'agit là d'un type d'enseigne - certainement le plus ancien - dont l'exemplaire de Willisau est l'un des derniers représentants. Sa forme rectangulaire, simple, rappelle les drapeaux d'autrefois que l'on suspend encore de nos jours dans le Sud. Avec le temps, on utilisa des matériaux plus résistants : d'abord le bois la dentelure de la protection contre les intempéries témoigne ici de la période où il en était fait usage - puis le métal, tout en restant fidèle à la forme rectangulaire traditionnelle. Au milieu de l'enseigne en tôle forgée, un soleil doré pointe ses rayons en direction des armoiries des 13 anciens cantons confédérés.

40 c + 20 c : Auberge de l'Onde à Saint-Saphorin - Le bateau symbolisait à l'époque l'espérance, à laquelle l'aventurier n'hésitait pas à sacrifier bien-être et sécurité au risque de faire naufrage. Des enseignes représentant des bateaux et des ancres ornent aujourd'hui encore la façade de certaines auberges, surtout sur les rives de nos grands lacs - le Léman, les lacs de Neuchâtel et de Constance - et du Rhin. Rares cependant sont celles, comme ici d'ailleurs, où figurent des embarcations indigènes. C'est ainsi que le forgeron de St-Saphorin s'est inspiré d'une gravure d'époque représentant un bateau de guerre français de type classique, reconnaissable à ses deux rangées de bouches à canon, à sa figure de proue ayant la forme d'un lion et au long pavillon du grand mât indiquant que le commandant est à bord.

70 c + 30 c : Hôtel Drei Könige à Rheinfelden - Trois mages célèbres : Melchior, Gaspard et Balthazar, qui nous sont connus à travers les chants populaires de l'Epiphanie, indiquent ici au voyageur l'endroit où il trouvera gîte et couvert. Ils portent tous trois l'habit des princes du Moyen Age et de simples sandales à courroie. On reconnaît à leur couronne dorée et à leur épée d'apparat qu'ils sont rois. Ils tiennent dans leurs mains des coupes en or contenant leurs offrandes : de l'or, de l'encens et de la myrrhe. Afin que l'enseigne se voie de loin, le peintre a utilisé des couleurs qui contrastent violemment entre elles : le rouge et le vert pour les habits, l'or pour tous les objets métalliques et pour l'étoile à six branches. Melchior et Balthazar ont la peau gris clair, Gaspard la peau vert-de-gris. L'image peinte reproduisant les Mages est bordée d'un cadre en fer forgé finement ouvragé. Des lignes extérieures, faites de courbes et de contre-courbes harmonieuses, se dégagent des crêtes de coq et de petites feuilles incurvées : formes décoratives typiques de l'époque à laquelle cette enseigne a été réalisée (milieu du 18^e siècle).

80 c + 40 c : Hôtel Krone à Winterthur - La couronne annonçait de loin l'endroit où le voyageur de marque faisait halte, mais signifiait aussi qu'il était protégé par la loi et traité avec tous les égards dus à son rang. Au Moyen Age, les auberges de ce nom étaient fort appréciées. Elles rappelaient qu'autrefois l'étranger était sous protection royale. D'anciens documents nous apprennent également que c'est à la "Couronne" que descendaient fréquemment les hauts dignitaires. C'est en 1448 que la liste des aubergistes de Winterthur fait mention pour la première fois d'un établissement dit "A la Couronne", tenu par un dénommé Peter. Des quatre enseignes choisies, celle-ci est la plus représentative. Alors que sur les toutes premières enseignes l'emblème était peint et que sur les suivantes il était découpé et encadré comme une image, il constitue ici l'enseigne proprement dite. Le métal repoussé sur le cercle de la couronne et sur les arceaux représente des pierres précieuses. Pour la royauté, les lis stylisés entre les arceaux, de même que les pierres précieuses, symbolisent l'éternité. La coupole d'or est suspendue au bec crochu d'un griffon. Ce n'est qu'au 18^e siècle que des têtes d'oiseaux apparaissent à l'extrémité de la potence des enseignes. A en juger par le style, il s'agit là d'une enseigne de la fin de l'époque classique, dont la réalisation remonte apparemment aux environs de 1815.