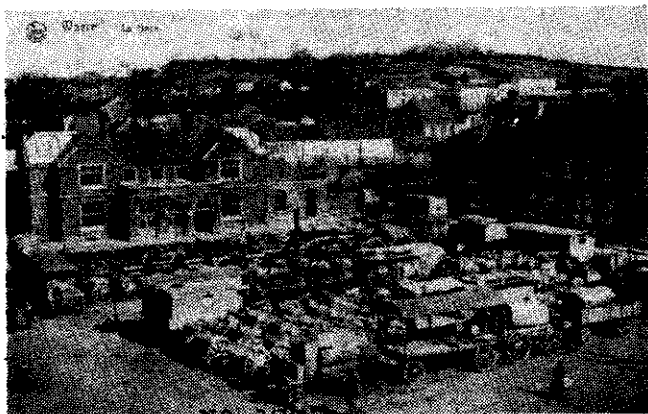


CLUB PHILATELIQUE DE WAVRE.

BULLETIN PERIODIQUE

EDITEUR RESPONSABLE : G. OTTEN
24, RUE HAUTE
1300. WAVRE

M A R S 1 9 8 3



N° 174

Bulletin mensuel ne paraissant pas en juillet et août

Prochaine réunion du club : jeudi 17 mars à partir de 19 H 30 au local habituel "Café de la Paix" place du Sablon à Wavre

Echanges et carnets à choix

Réalisations inter-membres à partir de 20 H 30 (pages 3, 5 & 7)

M P Jottard, trésorier, distribuera les nouveautés

Tombolas gratuite et payante animées par Joseph Hoeyenbrugge et Francis Lamberg

Lots de la tombola payante

Belgique N° 1182-87 Zoo d'Anvers 1961	650 Fr	xxx
Belgique N° 339 (2) Cérès 25 cts	160 Fr	xxx
Belgique N° 1513-15 Basse-cour et réalisations routières	120 Fr	xxx
Belgique N° 1519-22 Solidarité 1969	110 Fr	xxx
Belgique N° 1032 Patton	60 Fr	xxx
Allemagne occidentale N° 71 D Président Heuss	20 Fr Fr	0
Espagne N° 670 Président Franco 60 cts	18,5 Fr Fr	0
Hongrie N° 374 Natation	16 Fr Fr	0
France N° P.A. 36	15 Fr Fr	0
Allemagne occidentale N° 72 A Président Heuss	10 Fr Fr	0

FAUX POUR SERVIR

On sait que de dangereuses falsifications ont été créées pour être réellement utilisées dans l'envoi du courrier.

C'est ainsi qu'en France il y eut plusieurs imitations des timbres du type "Semeuse" et que les faussaires eurent l'audace d'en déposer dans les bureaux de tabac en 1907, en laissant aux débiteurs la possibilité de les payer après vente et avec une réduction sur le prix. Du courrier a donc été affranchi avec de tels timbres et ils sont naturellement beaucoup plus rares que les vrais.

Un négociant parisien, M Caron, avait acquis deux ou trois de ces timbres pour donner satisfaction à des philatélistes qui les demandaient. Dénoncé, il fut appelé à comparaître en correctionnelle où le défenseur de la Poste convainquit le Tribunal qu'il fallait condamner le détenteur de tels timbres en vertu du Code, qui ne s'appliquait d'ailleurs pas au cas de cette espèce. Au cours de ce débat, le défenseur affirma que jamais la Poste n'oblitérait des timbres par complaisance.

Bien que M Caron, qui avait considéré son cas comme anodin, se défendit fort bien, il fut cependant condamné à 50 Fr d'amende....

ASSIDUITE RECOMPENSEE
.....

Comme les années précédentes, les présences sont prises aux réunions. Celles-ci ont un double but : le remboursement de la moitié de la cotisation après cinq présences sur l'année et le souper aux moules après sept présences sur l'année.

En février, 27 présences ont été relevées.

SERVICE CIRCULATIONS
.....

Nous recevons chaque mois plusieurs circulations en provenance de clubs de Bruxelles, Bruges, Liège, Vielsalm... Si vous désirez consulter ces circulations, vous pouvez vous adresser chez le vice-président M Jh Vi-roux, place de l'église, 12 à Wavre. Le magasin est ouvert tous les jours sauf les dimanches et lundis. Vous pouvez conserver ces circulations 48 H. Une participation aux frais de port de 5 % du montant des prélèvements sera réclamée

PETITES ANNONCES
.....

Recherche timbres-poste consacrés aux chiens

Offre 30 Fr pour 100 points Artis-Historia et 40 Fr pour 100 points Soubry

Recherche anciennes cartes-vues de WAVRE & MELLET

OTTEN Guy, rue Haute, 24 1300 WAVRE Tél (010/22.25.12)

Cherche toutes quantités du timbre N° COB 1147 40 c + 10 c, bleu clair (pont aérien) Qualité xxx ou xx - Faire offre à Marc WYNS, rue de la limite, 137 1490 Court-St-Etienne

Achète "Le Monde des philatélistes" à 150 Fr l'année complète - 79, route provinciale 1301 Bierges

QUELQUES BOURSES D'ECHANGES
.....

Samedi 12 mars : Gand : Bourse de commerce Place d'armes (Kouter) 29 de 10 à 18 H Toutes collections

Evere : In 't Blokske place de la Paix de 10 à 18 H Toutes collections

Liège : 38, rue Fosse-aux-Raines de 8 à 18 H Toutes collections

Liège : Foyer culturel de Chênée de 8 à 14 H Bourse cartophilique

Dimanche 13 mars : Gand idem que samedi

Petit-Rechain Cercle des Jeunes de 9 à 16 H - Toutes collections

Dimanche 20 mars : Membach Salle St Jean de 9 à 16 H - Toutes collections

REALISATIONS INTER MEMBRES
DU JEUDI 17 MARS 1983

N° lot	Pays	Description	Etat	Cote	Départ	Adjugés à
1	Suisse	384-86	xxx	9,5	38	
2		392-94	xx	15	60	
3		403-04	xxx	18,5	74	
4		418;947-49	xxx	10,5	42	
5		419-22	xxx	70	280	
6		423-26	xxx	33,5	134	
7		427(2)Sev 269(2) 744(2)	xxx	7,5	30	
8		428-31	xxx	55	220	
9		432	xxx	18,5	74	
10		433-36	xxx	30	120	
11		433-36	xxx	30	120	
12		437-40	xxx	55	220	
13		769-73	xxx	12	48	
14		775-77;783-85	xxx	9,5	38	
15		778-82	xxx	11	44	
16		786-90	xxx	10	40	
17		791-94	xxx	8	32	
18		795-98	xxx	60	240	
19		799-802	xxx	10,5	42	
20		901-04	xxx	15	60	
21		901-04	xxx	15	60	
22		914-17	xxx	18,5	74	
23		914-17	xxx	18,5	74	
24		950-53 ou BF 22	xxx	70	280	
2e 25	Belgique	23 b	0	5000	1650	
26		1333 sans médiane centrale	xxx		50	
27		1399-1403	xxx	65	32	
28		1454-55	xxx	60	30	
29		1470-73	xxx	100	50	
30		1492-95	xxx	110	55	
31		BF 47	xxx	135	67	
32		1539-40	xxx	50	25	
33		1571-72	xxx	60	30	
34		1588	xxx	65	32	
35		1639	xxx	50	25	
36		1652-55	xxx	150	75	
37		1662-65	xxx	200	100	
38		1705-06	xxx	80	40	
39		1738-41	xxx	150	75	
40		1759-61	xxx	200	100	
41		1772-73	xxx	45	22	
42		1778	xxx	95	47	
43		1785-88	xxx	180	90	
44		1795	xxx	50	25	
45		1800-02	xxx	70	35	
46		1804	xxx	60	30	
47		BF 49	xxx	175	87	
48		1836	xxx	60	30	
49		1840-41	xxx	75	37	
50		1843-48	xxx	185	92	
51		1860 + BF 52	xxx	85	42	
52		1921-22	xxx	70	35	
53		1932-35 + BF 54	xxx	220	110	
54		entre 242 & 1134	xxx	1400	140	

La transmission des nouvelles à l'âge de la machine

Au début de l'ère industrielle, à partir de 1780, apparaissent une série d'aménagements divers qui facilitent la transmission des nouvelles. Les principaux sont l'amélioration du tracé et du sol des routes, l'ouverture de routes de montagnes, le perfectionnement par Chappe du télégraphe optique, l'adaptation de la machine à vapeur, les presses rotatives. Ils ont simplement pour effet de multiplier les modes de transport et de diffusion des nouvelles et de la culture : plus de voitures postales, plus de nouvelles, plus de journaux circulent; mais ils ne modifient pas substantiellement le mode même de transmission : les nouvelles continuent à ne circuler ordinairement que de jour et à une vitesse qui ne peut excéder celle du galop du cheval.

L'âge nouveau dans l'histoire de l'information commence au cours des années 1840-1860 avec la diffusion de certaines applications de la vapeur et de l'électricité.

La multiplication des chemins de fer dans les décennies postérieures à 1840 substitue brusquement dans toute l'Europe et une grande partie de l'Amérique, le transport des lettres par wagon postal à leur transport par voiture hippomobile ou par courrier à cheval. En quelques années, la vitesse moyenne de déplacement passe à 50 voire 60 Km dans l'heure. C'est une révolution plus grande que celle qui avait remplacé le courrier à pied par le courrier monté puisque la nouvelle vitesse moyenne est nettement supérieure au double de la précédente et que la nuit est gagnée comme temps de transport. Le nombre même des correspondances transportées et qui est sans rapport avec celui des périodes précédentes, permet l'abaissement des tarifs postaux qui tombent à la portée des bourses modestes alors que l'expédition de nouvelles était jadis fort dispendieuse. L'invention du timbre-poste en 1840 facilite la perception de ces tarifs, mis à charge des expéditeurs par les Etats qui conservent jalousement le monopole des services postaux. Pendant un demi-siècle environ, les vignettes postales de certains états conservèrent les symboles des courriers d'antan : le cor et parfois la sacoche. Grâce aux chemins de fer, les messages privés ordinaires transportés nuit et jour par des services quotidiens atteignent leur destinataire en moins de 48 H à l'intérieur d'un même Etat, en moins de 5 à 6 jours à l'intérieur de l'Europe, de huit jours en Amérique du Nord. Simultanément, l'invention du télégraphe électrique permettait la transmission rapide des nouvelles urgentes. Peu à peu le télégraphe étire ses fils le long de toutes les voies ferrées. Il franchit les océans grâce aux câbles sous-marins.

Vitesse triplée ou quadruplée des nouvelles ordinaires, instantanéité de la transmission des nouvelles urgentes, et tout cela pour des foules immenses, tels sont les résultats en matière d'information de la révolution machiniste que le XIXe siècle légua au XXe. Celui-ci malgré la diversité et l'éclat de ses réalisations n'a fait que perfectionner les résultats acquis par les pionniers des chemins de fer et de l'électricité. Le téléphone utilisé couramment depuis 1879 et le téléscripteur plus tardif ne font qu'accélérer la transmission de la nouvelle en supprimant la double traduction en morse puis en clair; le téléphone ajoute seulement la possibilité du dialogue. La téléphonie sans fil donne une souplesse infinie au procédé mais n'accroît plus la rapidité de la transmission qui demeure instantanée. L'avion accroît pour les messages ordinaires la vitesse du transport; mais dans des proportions qui restent dans l'ordre de celle des progrès des chemins de fer de 1840 à 1890 : d'une tête de ligne continentale à une autre les lettres mettent aujourd'hui moins de 24 H.

	N° lot	Pays	Description	Etat	Cote	Départ	Adjugés à
3e	55	Belgique	276-88A	xx	800	400	
	56		279a-88a tête-bèche contig	xx	2205	1100	
	57		288 Aa tête-bèche contigus	xx	1945	970	
	58		293-98	xx	2250	1125	
	59		299-300	xx	50	25	
	60		302-04	xx	300	150	
	61		305-07	xx	1600	800	
	62		308-14	xx	2300	1150	
	63		317-24	xx	4000	2000	
	64		325	xx	4000	2000	
	65		315-16;333-34	xx	385	180	
	66		335-41	xx	325	150	
	67		337a & 339a tête-bèche contig	xx	500	250	
	68		341a tête-bèche contig	xx	725	360	
	69		353-55	xx	1500	750	
	70		1571-73	xxx	66	30	
	71		1576-79	xxx	80	35	
	72		1580;1588-89	xxx	132	60	
	73		1590-92	xxx	91	40	
	74		1593-94;1597-98	xxx	45	20	
	75		1599-1604	xxx	102	45	
	76		1605-07	xxx	175	80	
	77		1608-13	xxx	146	65	
	78		1614-22	xxx	115	50	
	79		1623-25	xxx	60	27	
	80		1626;1638-41;1650	xxx	117	53	
	81		1652-56	xxx	160	72	
	82		1661-65	xxx	225	100	
	83		1666-70	xxx	150	70	
	84		1672-76	xxx	117	53	
4e	85	France	1741-43	xxx	37,5	130	
	86		1744-48	xxx	35	120	
	87		1749-51	xxx	21,5	75	
	88		1752-56	xxx	18	60	
	89		1757-61	xxx	17	60	
	90		1762-64	xxx	8,5	30	
	91		1765-66	xxx	20	70	
	92		1768-69	xxx	15	50	
	93		1767;1770-73	xxx	18,5	65	
	94		1774-76;1781-83	xxx	15,25	50	
	95		1777-80	xxx	13,5	45	
	96		1784-85	xxx	17	60	
	97		1786-80	xxx	17,5	60	
	98		1791-94	xxx	18	65	
	99		1795-801	xxx	22,75	80	
	100		1802-05	xxx	21,75	75	
	101		1806-10	xxx	23,5	80	
	102		1811-13	xxx	34	120	
	103		1817-21	xxx	18,5	65	
	104		1822-27	xxx	32	110	
	105		1828-29	xxx	9	30	
	106		1830-33	xxx	35	120	
	107		1838-41	xxx	15,5	55	
	108		1842-46	xxx	16,75	60	
	109		1847-52	xxx	40	140	
	110		1940-43	xxx	16,25	55	
	111		1944-46	xxx	11,75	40	
	112		1947-49	xxx	15	55	
	113		1950-51	xxx	20	70	
	114		1953-56	xxx	18	65	

Thème : Les Jamborees en timbres-poste

Jamboree : rassemblement des scouts du monde entier - Rencontre internationale

Pour les trois premiers Jamborees, il n'y eut pas d'émission de timbres (Olympia 1920 - Ermelunden 1924 - Arowe Park Birkenhead 1929)

Godollo (Hongrie) 1933 25.792 scouts de 46 pays du 27 juillet au 20 août
Emission de 5 timbres représentant le Cerf blanc de Hongrie - "Vous regarderez, ce cerf blanc comme l'esprit du scoutisme, allant de l'avant et toujours plus haut, vous conduisant toujours plus en avant et plus haut sautant toutes les difficultés et prêts à de nouvelles aventures". Bad Powell of Gilwell

Vogelensang- Bloemendaal (Hollande) 1937 28.750 scouts de 54 pays du 3 juillet au 9 août.

Emission de 3 timbres par le pays organisateur - Emission de 2 timbres pour les Indes néerlandaises. A la fin du Jamboree, Baden-Powell dira "Maintenant le temps est venu pour moi de vous dire au revoir. Je veux que vous meniez des vies heureuses. Vous savez que beaucoup d'entre nous ne se reverront plus jamais dans ce monde".

Moisson (France) 1947 24.152 scouts de 48 pays du 9 au 18 août

Emission d'un timbre par le pays organisateur. Il représente la Fleur Lys (emblème du scoutisme mondial) et le noeud de vache (symbole du Jamboree de 1947)

Salzkammergut - Bad Ischl (Autriche) 1951 "Jamboree de la simplicité"

12.884 scouts de 61 pays - du 3 au 13 août 1951

Emission d'un timbre par le pays organisateur - Représentation de la Fleur de Lys et du drapeau de l'Autriche

Niagara on the Lake (Canada) 1955 "Le Jamboree des nouveaux horizons"

11.139 scouts de 71 pays - du 18 au 28 août

Emission d'un timbre par le pays organisateur - Représentation de la Fleur de Lys et de notre globe

Sutton Park - Coldfield (Angleterre) 1957 "Jamboree du Jubilé"

50e anniversaire du scoutisme mondial - Centenaire de la naissance de Baden-Powell

30.000 scouts de 80 pays - du 1er au 12 août

Emission de trois timbres par le pays organisateur. Ce Jamboree rassemble tous les scouts, les chefs et routiers dans un même camp.

Quinze autres pays émettent des séries de timbres à cette occasion, notamment la Belgique avec deux valeurs.

Mt Makiling (Philippines) 1957 "Construire demain aujourd'hui"

12.203 scouts de 44 pays - du 17 au 26 juillet

Emission par le pays organisateur de trois timbres Poste aérienne - un bloc-feuillet poste aérienne - deux timbres-poste - 1 "tête-bêche"

3 timbres sont émis par Formose et 6 par l'Indonésie

Marathon - Ellas (Grèce) 1963 "Plus haut et plus grand"

14.000 scouts de 80 pays - du 1er au 11 août

Emission de 5 timbres par le pays organisateur - Le Nigéria émet deux timbres et un bloc-feuillet; les Iles Maldives quatre timbres et Dubaï dix timbres et cinq blocs-feuillets

Farragut State Park - Idaho (U.S.A.) 1967 "Pour l'amitié"

12.011 scouts de 105 pays - Du 1er au 9 août

Les U.S.A. n'émettent pas de timbre mais un entier postal (à suivre)

N° lot	Pays	Description	Etat	Cote	Départ	Adjugés à
115	France	1952;1957-61	xxx	27,25	95	
116		1962-79	xxx	68,5	240	
117		PA 49-51	xxx	17	60	
118		PA 52-55	xxx	31,5	110	
119		Préos 134-37	xxx	67,5	235	
120		Préos 138-45	xxx	120	420	
121		Préos 146-57	xxx	142,5	500	
122		Préos 158-61	xxx	22,5	80	
123		Préos 162-65	xxx	22,5	80	
124		Préos 166-69	xxx	20	70	
125		Préos 170-73	xxx	17,5	60	
126		Préos 174-77	xxx	17,5	60	
127		BF 7	xxx	67,5	235	
5e 128	Belgique	92-99	xx	8250	4125	
129		100-07	xx	3500	1750	
130		211-19	xx	2500	1250	
131		237-39	xx	600	300	
132		302-04	xx	300	150	
133		404-06	xx	350	175	
134		411-18	xx	475	235	
135		438-45	xx	450	225	
136		446	xx	110	55	
137		447-54	xx	375	185	
138		478	xx	1000	500	
139		701-09	xx	170	85	
140	994-95	xx	400	200		
6e 141	Liechtens	404;428-30	xxx	9,5	38	
142		431-32	xxx	10	40	
143		433(2)	xxx	10	40	
144		434-45	xxx	55	220	
145		447-49	xxx	10	40	
146		450;465(2);498	xxx	14	56	
147		451-53	xxx	11	44	
148		455	xxx	22,5	90	
149		455	xxx	22,5	90	
150		456-57	xxx	16	64	
151		458-61 (2)	xxx	20	80	
152		462-64 (2)	xxx	28	112	
153		466-68 (2)	xxx	16	64	
154		469-66 (2)	xxx	55	220	
155		478 (2)	xxx	13	52	
156		479	xxx	20	80	
157		479	xxx	20	80	
158		480-83	xxx	9,75	39	
159		484-87	xxx	12,5	50	
160		488	xxx	17,5	70	
161		489-90	xxx	9	36	
162		494-97	xxx	22,5	90	
163		517-31	xxx	77,5	310	
164		537	xxx	32,5	130	
165		552-55	xxx	15	60	
166		558-61	xxx	14	56	
167		BF 10	xxx	16	64	
168	BF 11	xxx	17	68		
169	BF 11	xxx	17	68		

**AU DRAPEAU
BELGE** s. p. r. l.

C.C.P. 000-0722560-07

R.C. Nivelles 22 934

Marchand - Tailleur
Confections
pour hommes
et enfants

Rue Haute 24 - 1300 Wavre - T. (010) 22 25 12

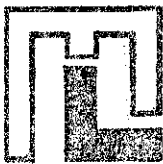


Cercle d'Échecs
Cercle Philatélique
Union des Fanfares
2 salles pour réunions

CAFE DE LA PAIX

42, PLACE ALPHONSE BOSCH
1300 WAVRE

Tél. (010) 22 34 96
T.V.A. 617.745.290



Pour toutes vos Assurances et Prêts
et pour votre Épargne

MADAME
BRIGITTE LORGÉ-LADRIELLE
ET MONSIEUR
MARCEL LADRIELLE

BUREAU : Rue du Chemin de Fer, 15 - 1300 WAVRE

Ouvert : de 9 à 12 h, et de 13 à 16 h.
sauf le samedi (sur rendez-vous)

Téléphone : (010) 22 23 28