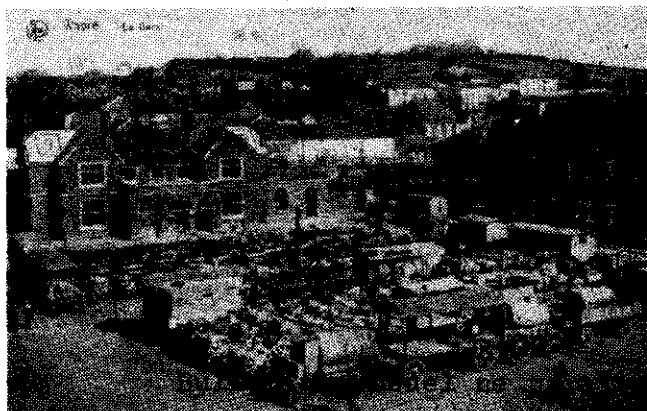


CLUB PHILATELIQUE DE WAVRE.

BULLETIN PERIODIQUE

EDITEUR RESPONSABLE G. OTTEN
SEPTEMBRE 1983
24, RUE HAUTE

ant pas en juillet et 1300 WAVRE



Première réunion de la saison 1983-84 : jeudi 15 septembre à partir de 19 H 30 au local habituel "Café de la Paix" place du Sablon à Wavre. Réalisations inter-membres à partir de 20 H 30 (pages 3, 5 & 7). Les lots sont exposés à partir de 19 H 30.

Distribution des nouveaux catalogues : voir page 2

M P Jottard distribuera les nouveautés parues pendant les vacances.

Tombola gratuite et tombola payante animées par Joseph Hoeyenbrugge et Francis Lamberg.

Lots de la tombola payante

Belgique N° 1039-45 Antituberculeux 1957	Valeur : 850 Fr xx
Belgique N° 1641 à 1865 carnet à choix	Valeur : 460 Fr 0
Belgique N° 1605-07 "Belgica 72"	Valeur : 175 Fr xxx
Belgique N° 1610-13 Solidarité 1971	Valeur : 130 Fr xxx
Belgique N° 1454-55 Croix-Rouge	Valeur : 60 Fr xxx
Belgique N° 1599-1600 Festivals Flandres et Wallonie	Valeur : 50 Fr xxx
Liechtenstein N° 455	Valeur : 22,5 Fr Fr xxx
Liechtenstein N° 466-68 (2)	Valeur : 16 Fr Fr xxx
Egypte N° BF 15	Valeur : 9 Fr Fr xxx
Saint-Marin N° 142	Valeur : 7 Fr Fr 0

PETITES ANNONCES

A Vendre Importante collection de timbres-poste de Belgique

M Lodiso Tél 02/653.57.48

Cherche tous timbres arabes (sauf émirats) Afrique du Nord et Sahara

Cherche têtes de pipe

Francis Lamberg lors des réunions.

Cherche anciennes cartes postales de Wavre et Mellet

Offre 25 Fr pour 100 points Artis-Historia et 30 Fr pour 100 points Soubry

Cherche monnaie courante de Guinée-Bissau, Guinée équatoriale, Mauritanie, St Thomas et Prince; Belize, Caïmanes, Huyana, Turks et Caïcos; Cambodge, Corée du Nord, Qatar

Guy OTTEN, rue haute, 24, 1300 WAVRE Tél 010/22.25.12

NOUVEAUX CATALOGUES

.....

L'édition 1984 du catalogue Yvert et Tellier est parue début septembre. Elle comprend sept volumes répartis comme suit : Tome I : France, Andorre, Europa, Monaco, Nations-Unies - Tome II : Pays d'expression française, anciennes colonies françaises, Sarre - Tome III : Europe de l'Ouest - Tome IV : Europe de l'Est - Tome V : Outremer de A à H - Tome VI : Outremer de I à Z - Tome VII : Addenda du tome V (1984) et du tome VI (1983)

REMARQUE : Le tome VI n'est pas réimprimé cette année. L'édition de 1983 reste valable. Dans le tome VII se trouveront les nouveautés qui concernent les deux tomes Outremer.

Comme d'habitude, en passant commande par l'intermédiaire du club, vous obtiendrez de sérieuses réductions.

- : Tome I : 300 Fr au lieu de 425 Fr - Tome II : 340 Fr au lieu de 485 Fr
- : Tome III : 450 Fr au lieu de 620 Fr - Tome IV : 390 Fr au lieu de 530 Fr
- : Tome V : 640 Fr au lieu de 875 Fr - Tome VI : 590 Fr au lieu de 810 Fr
- : Tome VII : 190 Fr au lieu de 255 Fr

Début septembre également, le Catalogue officiel de Belgique 1984 est sorti de presse.

Par l'intermédiaire du club, vous pouvez l'obtenir pour 250 Fr au lieu de 295 Fr.

Inscriptions jusqu'au jeudi 15 septembre à midi auprès du secrétaire : Guy OTTEN, rue haute, 24 1300 WAVRE Tél 010/22.25.12.

Les catalogues seront distribués le jeudi 15 septembre au soir au cours de la première réunion de la saison 1983-84.

SERVICE "CIRCULATIONS"

.....

Ce service est assuré par Roger Miroir de Limelette. Vous pouvez dès à présent lui transmettre vos carnets à choix lors des réunions du club ou chez lui : Avenue des sorbiers, 109 à Limelette. Ceux qui désirent s'inscrire à cet intéressant service peuvent également s'adresser à lui. Il reste encore quelques cachets de prélèvements disponibles. Il vend également des carnets à choix vierges.

JOURNEE D'ECHANGES DE NOTRE CLUB

.....

La neuvième journée d'échanges organisée par notre club se tiendra le dimanche 16 octobre prochain de 9 à 18 H en la salle des fêtes de l'Hôtel de Ville de Wavre.

Une très belle affiche en quatre couleurs a été éditée pour annoncer cette journée. Vous en trouverez une jointe à ce bulletin. Pouvons-nous vous demander de bien vouloir la placer dans un endroit très visible : maison communale, café très fréquenté, magasin d'alimentation, grande surface. Si vous en désirez davantage, vous pouvez nous en commander.

- 3 -

REALISATIONS INTER MEMBRES DU
JEUDI 15 SEPTEMBRE 1983

N° lot	Pays	Description	Etat	Cote	Départ	Adjugés à
1	Belgique	114	0	625	180	
2		209	xxx	2000	1000	
3		220	xx	135	45	
4		536	xxx	475	200	
5		646	xxx	220	100	
6		790-1	xx	2650	850	
7		814-17	0	230	80	
8		994	xxx	200	90	
9		1082-88	xx	850	300	
10		1139-46	xx	800	280	
11		1225-30	xxx	400	190	
12		1246-50	xxx	93	45	
13		1255-58	xxx	135	60	
14		1262-68	xxx	400	190	
15		1382-84;1399-1403	xxx	102	45	
16	France	1450-54	xxx	10,75	40	
17		1486-81	xxx	13,75	55	
18		1492-97	xxx	15	60	
19		1611-15	xxx	13,5	55	
2e	20	Belgique	1399-1403	xxx	65	32
	21		1454-55	xxx	60	30
	22		1470-73	xxx	100	50
	23		1492-95	xxx	110	55
	24		1571-72	xxx	60	30
	25		1588	xxx	65	32
	26		1639	xxx	50	25
	27		1652-55	xxx	150	75
	28		1662-65	xxx	200	100
	29		1705-06	xxx	80	40
	30		1738-41	xxx	150	75
	31		1759-61	xxx	200	100
	32		1778	xxx	95	47
	33		1785-88	xxx	180	90
	34		1795	xxx	50	25
	35		1800-02	xxx	70	35
	36		1804	xxx	60	30
	37		BF 49	xxx	175	87
	38		1836	xxx	60	30
	39		1840-41	xxx	75	37
	40		1860 + BF 52	xxx	85	42
	41		1921-22	xxx	70	35
	42		1932-35 + BF 54	xxx	220	110
3e	43	Belgique	lère guerre - Emission Eupen Rare - Oblitération Herbesthal du	15-17 s/lettre	Recommandée-Expres	
	44		1 4 marges	0	2800	1500
	45		2 belle nuance	0	2200	400
	46		4 effigie totalement dégagée	0	2100	450
	47		6 papier épais - 4 marges	0	250	150
	48		7 4 marges - 1 grand voisin	0	275	165
	49		9 médaillons différents	0		550
	50		11 A - 4 marges - 1 voisin	0	350	200
	51		14 dentelé 14 1/2	0	75	45
	52		14 dentelé 12 1/2 x 13 1/2	0	75	50
	53		15 dentelé 12 1/2 x 13 1/2	0	75	50

Le 22 août 1983, la Suisse a émis quatre nouveaux timbres-poste spéciaux : 20 c, 40 c, 70 c et 80 c.

20 c : 2e millénaire d'Octodurus, Martigny

Avant de devenir romaine, Martigny était le chef-lieu de la tribu celtique des Véràgres. César ayant reconnu sa position-clé, qui commandait de surcroît l'accès au col du Grand Saint-Bernard, il en ordonna la conquête. Une première tentative par le légat Servius Galba échoua. Ce n'est que 40 ans plus tard, au cours de la campagne menée par Drusus et Tibère (beaux-fils de l'empereur Auguste) que les Romains parvinrent à occuper le Valais et, par conséquent, Octodurus.

Sous le règne de l'empereur Claudius, le passage du Grand Saint-Bernard fut amélioré. Les habitants de la vallée reçurent la citoyenneté dite "latinitas" ou "ius Latii" (premier degré de la citoyenneté romaine) et la bourgade, prenant le nom de "Forum Claudii Vallensium", fut élevée au rang de capitale des Alpes Pennines. Octodurus conserva toute son importance jusqu'à l'aube du Moyen Age (en dernier lieu comme siège épiscopal au début du christianisme) avant que Sion et St-Maurice ne deviennent les nouveaux centres politiques et culturels du Valais.

L'artiste Paul Perret, de Lausanne, a choisi comme sujet la vue partielle d'un chapiteau gallo-romain émanant de Martigny. L'oeuvre d'art sculptée dans du calcaire jaune du Jura mesure 84 cm de haut et 66 cm de diamètre à la base; trois des quatre côtés portent un buste plus ou moins bien conservé, décoré de feuilles d'acanthé. Le chapiteau appartient à la Fondation Pro Octoduro; il est exposé au Musée archéologique de la Fondation Pierre Gianadda à Martigny

40 c : Centenaire de la société cynologique suisse

La société cynologique suisse, dont le siège est à Berne, a été fondée le 4 juin 1883 à Zurich. Elle compte aujourd'hui près de 52.000 membres, organisés en 62 clubs spéciaux et en 159 sections locales. Alors que les clubs spéciaux s'occupent essentiellement de surveiller et de contrôler l'élevage des animaux de race ainsi que de conseiller les éleveurs, les sections locales s'attachent au dressage des chiens. A cet effet, elles organisent régulièrement des exercices et des épreuves pour les chiens d'emplois divers.

La domestication du chien remonte à quelque 10.000 ans, à l'époque où les chasseurs nomades s'établirent chez nous. Ce quadrupède n'est pas seulement un fidèle compagnon de tous les jours. Dûment dressé, il est employé à des fins diverses; il se révèle extrêmement utile aux aveugles, aux sauveteurs en cas de catastrophes, ainsi que pour la garde de l'homme, des habitations et des troupeaux.

Le centenaire de la société cynologique suisse permet de reproduire pour la première fois des chiens sur un timbre-poste suisse. La graphiste zurichoise Eleonore Schmid a dessiné de façon remarquable deux représentants typiques de races suisses : un bouvier bernois et un chien courant schwytois.

70 c : Centenaire de l'Union vélocipédique, motocycliste et automobiliste suisse

L'"Union vélocipédique, motocycliste et automobiliste suisse" (UVS) a été fondée le 30 septembre 1883 à Brügg près de Bienne, sous le nom de "Fédération des vélocipédistes". Il s'agissait à l'époque de protéger le cycliste contre les propriétaires fonciers et leurs chiens, contre les véhicules hippomobiles et plus tard également contre le trafic motorisé. Vinrent ensuite les compétitions sportives. En tant qu'organisatrice traditionnelle du Tour de Suisse, l'UVS mettra sur pied cette année les championnats du monde de cyclisme sur piste et sur route, qui se disputeront à Zurich et à Altenrhein du 23 août au 4 septembre. Mais l'UVS ne s'occu

N° lot	Pays	Description	Etat	Cote	Départ	Adjugés à
54	Belgique	15 C dentelé 14 1/2	0	75	46	
55		41 centrage record	x	8000	2250	
56		82	xxx	500	300	
57		112a bronze	xxx	3000	1800	
58		130-31	xxx	1070	550	
59		183;384;418A-26 + nuance	xxx	135	80	
60		188A	xxx	225	150	
61		239 variété BELGIQU 7	xxx	210	150	
62		326-31 Bdf	xxx	1355	900	
63		568-72	xxx	110	70	
64		592 A/B	xxx	1500	1000	
65		601	xxx	110	65	
66		615-22	xxx	200	120	
67		670-73 + BF 38	xxx	135	80	
68		674-89	xxx	850	500	
69		674A-89A	xxx	800	510	
70		701-09	xxx	230	140	
71		724 B/F	xxx	525	300	
72		724 Q Bdf	xxx	140	95	
73		728-36 Bdf	xxx	700	420	
74		811 Cdf	xxx	50	30	
75		832-33	xxx	600	380	
76		847 (4 nuances)	xxx	600	360	
77		848 A papier blanc - 3 nuanc	xxx	375	225	
78		925a x 2 Bdf	xxx	1900	950	
79		925a à examiner	xxx	950	150	
80		926 a bleu-noir Bdf	xxx	300	200	
81		1011-12;1063;1093;1111-12	xxx	188	115	
82		1024;1037	xxx	250	150	
83		1026A/27Ba + 1027 B	xxx	256	155	
84		1028-29;1028a-29a	xxx	415	230	
85		1028-29 x 2	xxx	160	95	
86		1037-38;1111-12;1121	xxx	248	145	
87		1068 B	xxx	110	65	
88		1109-10	xxx	70	42	
89		1111-12	xxx	40	24	
90		1113	xxx	125	75	
91		1122-24	xxx	175	105	
92		1125-27	xxx	230	140	
93		1131-32	xxx	85	50	
94		1174;1193-97;1231-32;1246-48	xxx	148	90	
95		1193-97;1231-32;1246-48	xxx	170	105	
96		1195-97	xxx	45	27	
97		1198-1203	xxx	425	275	
98		1216-21	xxx	425	260	
99		1231-32;1246-49;1251-52	xxx	143	86	
100		1233-38	xxx	375	230	
101		1250;1253;1254	xxx	98	60	
102		1255-58	xxx	135	85	
103		1267 C	xxx	175	110	
104		1272-77	xxx	190	115	
105		1307-12	xxx	120	70	
106		1443 16 dents au lieu de 17	xxx		150	
107		1508-09	xxx	295	180	
108		1513	xxx	70	42	
109		1581-87 Bdf	xxx	395	200	
110		1590 Bdf	xxx	75	45	
111		1627-35	xxx	950	600	
112		1642-49	xxx	255	155	
113		1651	xxx	85	50	

pe pas seulement de compétitions. Elle est à l'origine de l'aménagement des chemins de cyclotourisme, dont plus de 50 réseaux sont aujourd'hui déjà balisés. De par les cours qu'elle organise à l'intention de toutes les catégories d'usagers de la route, elle exerce une activité multiple, même si celle-ci est consacrée essentiellement au cyclisme. Le timbre conçu par le graphiste Walter Haettenschweiler de Zoug allie sport de compétition et sport de plaisance; il représente à l'arrière-plan un coureur dans sa position caractéristique et, au premier plan, une gracieuse cycliste symbolisant les agréments et les bienfaits de la petite reine.

80 c : Année mondiale des communications

L'assemblée plénière des Nations-Unies (ONU) a proclamé 1983 "Année mondiale des communications", d'une part pour souligner l'importance des moyens de communication du point de vue économique, social et culturel, et d'autre part pour inciter les divers Etats à étudier et à mettre en place une infrastructure adéquate. Améliorer les communications et par là même les conditions de vie, tel est l'un des thèmes de la campagne annoncée.

Les efforts des différents pays s'inscrivent dans cette ligne et ont pour but d'aider l'ONU à concrétiser cette résolution. L'Union postale universelle et l'Union internationale des télécommunications ont également invité les administrations de leurs Etats membres à une active collaboration. Pour garantir le succès de cette campagne, il importe que les gouvernements mettent à disposition les moyens financiers nécessaires et que les pays fortement développés viennent en aide au Tiers-Monde.

Le graphiste bâlois Hans-Jörg Bolzhauser a représenté à sa façon le communization entre les hommes.

Le pigeon voyageur stylisé symbolise en quelque sorte les relations épistolaires, tandis que les flèches de couleur évoquent les possibilités de la technique moderne.

PROJET DES EMISSIONS BELGES DE TIMBRES-POSTE POUR 1984

16 janvier	: Université libre de Bruxelles	11 Fr
30 janvier	: Exportations belges 4 x 10 Fr	40 Fr
13 février	: Roi Albert 1er	8 Fr
5 mars	: Jeux olympiques (8+2 & 11+2)(feuillet 8 & 22)	53 Fr
26 mars	: Mouvement sans nom	11 Fr
2 avril	: Loterie nationale 11 + 2 Fr	13 Fr
9 avril	: Don Bosco	8 Fr
7 mai	: Europa 11 Fr & 20 Fr	31 Fr
21 mai	: Journée du timbre	11 Fr
28 mai	: Elections européennes	11 Fr
11 juin	: Ecole Royale militaire	20 Fr
25 juin	: Touristique 3 x 8 Fr	24 Fr
3 septembre	: Culturelle(8+2;11+2;20+5;50+12)	110 Fr
17 septembre	: Chirojeugd	8 Fr
8 octobre	: Abbayes 8, 20, 22 & 50 Fr	100 Fr
22 octobre	: Philatélie de la jeunesse	8 Fr
5 novembre	: Enfants (8+2;11+2;13+4)	40 Fr
19 novembre	: Arthur Meulemans	11 Fr
3 décembre	: Noël et Nouvel-An (11+1)	12 Fr

TOTAL 530 Fr

Il s'agit bien là d'un projet d'émissions. A celui-ci il y aura lieu d'ajouter les timbres courants "Lion héraldique" et "Roi Baudouin".

Si nous sommes loin de dépasser en valeur d'émission nos voisins du sud, en revanche, nous émettons nettement plus que tous nos autres voisins : Pays-Bas, République fédérale d'Allemagne et Grand-duché de Luxembourg. Notons toutefois le très réel effort fait quant à la valeur des surtaxes. En effet, celles-ci ne dépassent plus 25 % de la valeur faciale. Le temps des 10 Fr + 40 Fr semble bien oublié.....

N° lot	Pays	Description	Etat	Cote	Départ	Adjugés à
114	Belgique	1660 phosph	xxx	220	155	
115		1662-65	xxx	200	120	
116		1677-82	xxx	550	330	
117		1727 Bdf	xxx	275	165	
118		1747-48;1753-55	xxx	205	125	
119		BF 10/10A	xxx	1600	960	
120		BF 13-14	xxx	400	240	
121		BF 13-14 variété passage clouté		415	250	
122		BF 15-16	xxx	1500	900	
123		BF 17	xxx	260	160	
124		BF 35	xxx	100	60	
125		BF 48	xxx	260	160	
126		Préo N° 29	xxx	75	45	
127		Préo N° 30	xxx	75	45	
128		Militaires N° 1/5	xxx	440	270	
129		Rouleaux 7b bande de 5 avec N° xxx	xxx	400	240	
130		Rouleaux 8a bande de 6 ss N°	xxx	350	175	
131		R 11 b bande de 6 sans N°	xxx	225	115	
132		R 12 b	xxx	120	75	
133		R 14 a bande de 5 phosph	xxx	120	75	
134		R 1744 Rb bande de 5 avec N°	xxx	120	75	
135		CP 260-62 Bdf	xxx	90	55	
136		CP 263 Bdf	xxx	1100	650	
137		PA 15-23 A	xxx	1100	660	
138		Aviat semi-officiel PA 20	xxx	200	100	
139		Emission privée PA A 32-33	xxx	3000	1500	
140	France	Front de l'Est-Franchise N°				
		2 & 3 Bdf - Lutte contre le bolchevisme			360	
141		986 Bdf	xxx	57,5	290	
142		Service 17-21	xxx	30	140	
143	Belgique	Carnets B12-13	xxx	80	40	
144		Carnets B12-13	xxx	80	40	
145		Carnets B14-15	xxx	100	50	
146		Carnets B14-15	xxx	100	50	
147		Carnets B8-9	xxx	465	230	
148		Carnets B8-9	xxx	465	230	
149	Congo bel	3	C	1650	825	
150		11	O	15000	7500	
151		12	O	4000	2000	
152		27	O	2500	1250	
153	Italie	E.P. avec carte-réponse			20	
154	divers	25 flammes			50	
155	Luxembourg	957-58 (4)	xxx	18	72	
156	Ruanda-Ur	137-39	xxx	105	50	
157		169-71	xxx	215	105	
158	Congo bel	344-49	xxx	110	55	
159		341-43	xxx	135	67	
160		339-40	xxx	140	70	
161		337	xxx	125	60	
162		321-23	xxx	730	365	
163		310;312-16;319	xxx	96	48	
164		295	xxx	150	75	
165		293-95	xxx	285	140	
166		274-76	xxx	55	27	
167	Belgique	1605-07	xxx	175	87	
168		1601-04	xxx	52	26	

**AU DRAPEAU
BELGE** s. p. r. l.

R.C. Nivelles 22 934

Marchand - Tailleur
Confections
pour hommes
et enfants

C.C.P. 000-0722560-07

Rue Haute 24 - 1300 Wavre - T. (010) 22 25 12.



Cercle d'Echecs
Cercle Philatélique
Union des Farfares
2 salles pour réunions

CAFE DE LA PAIX

42, PLACE ALPHONSE BOSCH
1300 WAVRE

Tél. (010) 22 34 96
T.V.A. 617.745.290



Pour toutes vos Assurances et Prêts
et pour votre Epargne

MADAME
BRIGITTE LORGÉ-LADRIELLE
ET MONSIEUR
MARCEL LADRIELLE

BUREAU : Rue du Chemin de Fer, 15 - 1300 WAVRE

Ouvert : de 9 à 12 h. et de 13 à 16 h.
sauf le samedi (sur rendez-vous)

Téléphone : (010) 22 23 28