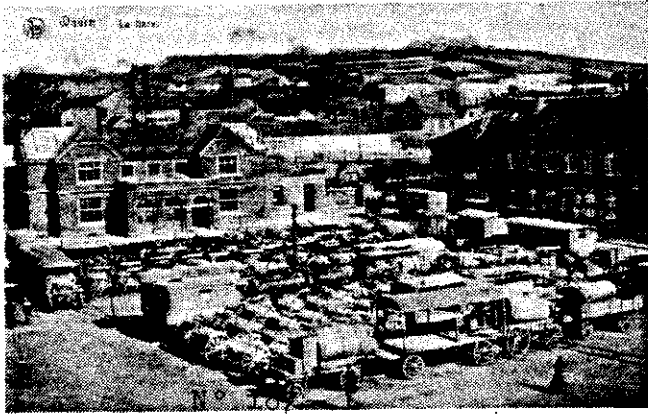


CLUB PHILATELIQUE DE WAVRE.

BULLETIN PERIODIQUE

EDITEUR RESPONSABLE : G. OTTEN
24, RUE HAUTE
1300 WAVRE

J U I N 1 9 8 4



Bulletin mensuel ne paraissant pas en juillet et août

Dernière réunion de la saison 1983-84 : jeudi 28 juin à partir de 19 H 30 au local habituel "Café de la Paix", place du Sablon à Wavre.

Echanges et carnets à choix.

Réalisations inter-membres à partir de 20 H (pages 5, 7 et 8)

M P Jottard, trésorier, distribuera les nouveautés. Les abonnés à ce service DOIVENT venir prendre livraison de leurs timbres lors de cette réunion. Les timbres restant en possession de M P Jottard après cette réunion seront envoyés par recommandé aux frais des intéressés.... parfois même contre remboursement.

Tombolas gratuite et payante animées par Joseph Hoeyenbrugge et Francis Lamberg.

Lots de la tombola payante

Belgique N° 1176-81 Oeuvres culturelles 1961	1.000 Fr xxx
Belgique N° 1133-38 Parachutisme 1960	900 Fr xxx
Belgique N° 1147-49 Pont aérien Congo-Belgique	550 Fr xxx
Belgique N° 1300-C2 Roger de la Pasture	300 Fr xxx
Belgique N° 1307-12 Antituberculeux 1964	90 Fr xxx
Belgique N° 1354-58 Antituberculeux 1965	50 Fr xxx
Belgique N° 1385-88 Oeuvres culturelles 1966	40 Fr xxx
Belgique N° 1599-600 Festivals Flandres-Wallonie	30 Fr 0

PETITES ANNONCES

Recherche collectionneurs pour échanges de timbres-poste oblitérés de Belgique et de France - Théo Sonon, avenue du centre sportif, 53 B 32 1300 Wavre - Tél 010/22.61.91.

Recherche anciennes cartes-vues de WAVRE et MELLET

Recherche chromos Côte d'Or Folklore N° 9 - 64 et 121 - Reine Astrid 1ère série N° 6 - 4e série N° 4 - 6 - 7 - 10 - 12 - 14 - 15 et 16

Faunaflor II N° 34 et 71 - Nos enfants royaux : 3e série N° 7 - 4e série N° 4 et 7 - 5e série N° 1 - 2 - 4 - 5 - 6 - 7 - 8 et 10 - 6e série N° 2 et 3 - 7e série : N° 4 - 5 - 7 - 8 et 10

Guy OTTEN, rue Haute, 24 1300 WAVRE (010/22.25.12).

**AU DRAPEAU
BELGE s. p. r. l.**

C.C.P. 000-0722560-07

R.C. Nivelles 22 934

Marchand - Tailleur
Confections
pour hommes
et enfants

Rue Haute 24 - 1300 Wavre - T. (010) 22 25 12



Cercle d'Echecs
Cercle Philatélique
Union des Fanfares
2 salles pour réunions

CAFE DE LA PAIX

42, PLACE ALPHONSE BOSCH
1300 WAVRE

Tél. (010) 22 34 96
T.V.A. 617.745.290



Pour toutes vos Assurances et Prêts
et pour votre Epargne

**MADAME
BRIGITTE LORGÉ-LADRIELLE
ET MONSIEUR
MARCEL LADRIELLE**

BUREAU : Rue du Chemin de Fer, 15 - 1300 WAVRE

Ouvert : de 9 à 12 h. et de 13 à 16 h.
sauf le samedi (sur rendez-vous)

Téléphone : (010) 22 22 22

UN MOT DU PRESIDENT

oooooooooooooooooooo

La vie d'un club quel qu'il soit, est comme celle de toute société : comme il s'agit de la vie, cela veut dire que l'on évolue dans le temps et les modes.

En philatélie, il en est de même : il y a les années fastes et les temps plus difficiles. Il y a la mode de collectionner telle ou telle chose comme il y a celle d'abandonner ces collections pour se lancer dans de nouveaux sujets.

Et tout cela est bien car c'est l'indice de la vitalité de toute société.

Si nous n'apportons pas de changement, notre club risque de subir les années néfastes comme celles de l'immédiate après-guerre ou bien celles des années 50 quand certains "philatélistes" ayant placé leur avoir dans des "valeurs refuges" des fameuses émissions de guerre, n'ont plus eu confiance en la philatélie, s'en sont écartés et de ce fait ont permis l'émission de séries à très faible tirage qui sont rares actuellement. Au lieu de suivre la voie de la sagesse, l'administration y vit un profit certain, ce qui entraîna la parution de dizaines d'émissions abusives pour lesquelles on se bousculait pour les acquérir. Nous voyons ce qu'il en coûte actuellement aux philatélistes dans cette société en pleine mutation, car il est une loi de la nature qui veut que lorsqu'il y a action, il y a toujours au moins une réaction équivalente. Et c'est vrai dans notre violon d'Ingres : les bousculades d'antan pour obtenir une oblitération du premier jour se sont déplacées vers les marchés aux brocantes où l'on se piétine pour enlever la carte-vue tant recherchée.

Les années 50, c'était bien pour pas mal d'entre nous car j'ose à peine le dire, nous étions jeunes ! Nous aussi, nous n'avons pas apporté beaucoup de changements en trente années d'existence. Croyez bien que je ne vais pas encore vous assommer en vous disant par exemple : "la charnière est une maladie qui passera" "les marques postales c'est tellement mieux que le timbre neuf qui n'est en somme qu'une image que l'on paie fort cher.

Alors amenez nous des jeunes, ceux qui ont le bonheur de pouvoir encore travailler, entreprendre, découvrir. Eux aussi sont des collectionneurs mais ayant une autre optique de la collection; peut-être cherchent-ils des séries qu'ils voudraient tant posséder, quelques épaulettes ou médaillons qui donneraient beaucoup plus de valeur à leur collection mais surtout à leur recherche.

LES BOUTS DE PAPIER

oooooooooooooooooooo

Quand Eric apprit la mort de son oncle, il éprouva à la fois du soulagement et de la peine; soulagement parce que ses problèmes d'argent allaient se résoudre; peine parce qu'il perdait son dernier parent en vie.

A l'enterrement, Eric fut étonné de voir tant de monde : collègues et anciens élèves de son oncle, des membres de son club philatélique, des voisins ainsi que quelques personnes qu'il ne pouvait pas situer. Pour un vieillard renfermé et bougon, ce n'était pas si mal. Les jours qui suivirent se passèrent à signer les papiers pour les droits de succession et finalement, Eric muni des clés ouvrait la porte de la petite maison héritée de son parent.

Depuis sa retraite, celui-ci vivait en ermite ne sortant que pour courir les brocantes, assister aux réunions de son cercle et se rendre chez son courtier en bourse.

Quelques mois auparavant, il se souvenait que l'oncle lui avait dit : "Moi, pas de problèmes, mon argent est bien placé". Maintenant, il ne lui restait qu'à trouver les actions, et à lui la fortune !

Une vitrine était remplie de cailloux, une des nombreuses marottes de son oncle, une bibliothèque chargée de littérature du 19e siècle, une armoire remplie de classeurs dans lesquels étaient rangés des milliers de timbres.

Il fouilla et retourna tout, pas de trace des actions !

Il chargea les classeurs de timbres dans sa voiture. Il essaierait de les vendre à Philippe, un ami, qu'il savait collectionneur. L'oncle avait plusieurs fois essayé de l'intéresser à sa passion, mais Eric n'y entendait rien à ces bouts de papier. Quelle joie l'oncle en avait-il donc retirée ?

Philippe avait accepté facilement de racheter la collection. Il en avait offert cinq mille Fr. C'était plus qu'Eric n'en espérait !

Le lendemain, il passa par l'agence qui s'occupait des placements. On lui affirma que son oncle avait vendu toutes ses actions. Il avait touché de cette opération plus d'un million de francs...

Eric était abasourdi. Où l'oncle avait-il mis cet argent. Il fouilla et fouina à la recherche du magot. A tout instant il espérait trouver un récépissé de banque. Les recherches durèrent longtemps jusqu'à ce qu'il trouve au fond d'un tiroir, une coupure d'une revue philatélique relatant que lors d'une récente exposition, la collection d'un enseignant retraité avait été l'attraction principale et rehaussée dernièrement de plusieurs pièces de grande valeur estimées à

Alors qu'il sonnait à la porte de Philippe; Eric apprit par une voisine que le philatéliste avait abandonné travail et maison... et était parti s'installer en Amérique du Sud....

Ah, s'il avait écouté son oncle et s'il s'était intéressé aux bouts de papier, il ne s'en serait pas débarrassé aussi vite, des bouts de papier.

REALISATIONS INTER MEMBRES DU
JEUDI 28 JUIN 1984

N° lot	Pays	Description	Etat	Cote	Départ	Adjugés à	
1	Belgique	1 4 marges	0	3000	750		
2		2 (4 marges)	0	2200	800		
3		6 et 7	0	550	200		
4		23	0	550	200		
5		29	0	2250	800		
6		41	0	1400	520		
7		52	0	1100	400		
8		62	0	550	150		
9		82	xxx	500	240		
10		111	xxx	75	35		
11		189	xxx	180	90		
12		341;384	xxx	95	40		
13		401-02	xxx	140	70		
14		407-09	0	375	150		
15		427-28	xxx	90	40		
16		456-57 (4)	xxx	300	140		
17		478	xxx	1800	900		
18		479-80	xxx	65	30		
19		481-83	0	450	160		
20		573-82	0	165	60		
21		583-92	0	160	60		
22		690-96	xxx	450	200		
23		674-89A	xxx	1650	800		
24		710-15	xxx	150	70		
25		1068 A	xxx	80	40		
26	Belgique	249-53	xxx	850	425		
27		317-24	0	500	225		
28		356-62	xx	7800	3120		
29		813	xx	125	50		
30		860-62	xx	2400	960		
31		842-44	xx	1100	440		
32		1039-45	xxx	1000	500		
33		1307-12	xxx	90	45		
34		BF 36	xxx	300	150		
35		BF 37	xxx	250	125		
36		BF 39	xxx	120	60		
37		BF 40-41	xxx	200	100		
38		BF42	0	35	17		
39		BF 43	xxx	70	35		
40		BF 44	xxx	50	25		
41		BF 45	xxx	75	35		
42		BF 46	xxx	200	100		
43		PA 1-4	xx	500	200		
44		PA 5	xx	2000	800		
45		PA 28	xxx	250	120		
46		Taxes 8 et 11	0	450	200		
47		Ruanda-Ur	173-75	xxx	35	17	
48			217-23	xxx	145	70	
49		Congo	573-79	xxx	85	38	
50			BF 21	xxx	10	45	
51	BF 22		xxx	115	52		
52	Zaire	BF 23	xxx	100	45		
53		823-25 non dentelés	xxx	700	315		
54		837-42 non dentelés	xxx	800	360		
55		feuille non émis, non dentelé du 842	xxx	700	315		

4/12/84

Et si nous commençons ?

Il s'agit de timbres mais pas encore d'une collection. Ce que vous avez rassemblé au gré d'achats ou d'héritages ne laisse pas de vous réjouir ou de vous décevoir selon le bien ou le mal que l'on vous en dit. Dans quelque temps, vous pourrez juger d'emblée, et par vous-même, du véritable intérêt de ces timbres, dont l'oblitération, l'aspect et la provenance sont parfois trompeurs. Mais cette science ne vous est pas indispensable pour leur appliquer dès maintenant les premiers soins qui révéleront leur identité et leur état.

Alors, commencez par les trier, les laver et les identifier. Le timbre doit suivre, de sa découverte à son classement, un parcours qui le mettra en valeur et dont les premières étapes requièrent un peu de méthode et quelques principes. De l'accumulation qui vous nargue, mais vous fait aussi rêver, formons trois tas suivant que les timbres apparaissent sur des documents entiers, des fragments ou détachés.

Evidemment, dans les premiers temps d'une collection, on répugnera à conserver les grandes enveloppes encombrantes ou revêtues de timbres convoités. Gardons-nous cependant de jouer des ciseaux, car pour quelques timbres ainsi récupérés, nous risquerions de détruire, à tout jamais peut-être, des affranchissements intéressants, des combinaisons peu communes ou des cachets rares.

Si l'utilisation de ciseaux est parfois dangereuse, elle est toujours irréversible; aussi vaut-il mieux attendre et réfléchir que d'avoir des remords. Jusqu'au moment où vous serez certain du peu d'intérêt d'une enveloppe ou d'un fragment, laissez donc les timbres y reposer en paix il sera toujours bien assez tôt pour les décoller. Quant à ceux qui le sont déjà, un bon bain ne leur fera pas de mal.

Mais avant de plonger ces timbres dans l'eau, rappelons nous que certains risquent d'y périr, soit que leur couleur ou leur surcharge y déteignent, soit que leur impression sur papier couché risque de ne pas s'en relever.

Les timbres qui ont échappé à cette première sélection ne sont pas prêts pour autant à être immergés. Il faut d'abord, pour éviter de transformer son lavabo ou sa baignoire en cuve de pâte à papier, éliminer la plus grande partie des supports. On découpera donc - vraiment sans remords ? - les enveloppes et les fragments autour du timbre en laissant une marge suffisante pour ne pas détériorer leur dentelure. Une fois ces timbres bien égrenés dans l'eau, il suffira d'attendre une dizaine de minutes pour voir s'opérer les premières séparations qu'on mettra à profit pour retirer au fur et à mesure les papiers supports devenus inutiles et les charnières.

Bientôt, il ne subsistera plus que des timbres isolés. Une légère agitation pourra aider la gomme à se dissoudre, sinon, on crée un glissement entre le pouce et l'index pour séparer le timbre de son support. Le séchage demande de la patience mais aussi une certaine préparation. Il faut disposer d'un certain nombre de buvards propres sur lesquels on placera un à un et sans chevauchement, les timbres verso apparents, ce qui permettra de contrôler qu'il n'y subsiste aucune trace de gomme. Chaque buvard ainsi garni sera recouvert d'un autre sans timbre puis surmonté d'un livre qui assurera la pression. Le non respect de ces règles bien simples est aussitôt sanctionné par le gondollement des timbres.

Lorsque tout sera bien sec, il suffira d'agiter les buvards pour que les timbres s'en échappent et viennent devant nous faire admirer leur fraîcheur et leur ligne retrouvées.

Comme elle a fondu notre accumulation du début, d'autant que certains timbres se sont révélés déchirés, par trop pliés ou prisonniers d'un méchant bout de papier collant.

Ce qui reste maintenant est en bon état et digne d'attention mais avant d'en faire le tri définitif, voyons le matériel qui nous est indispensable.

(à suivre...)

N° lot	Pays	Description	Etat	Cote	Départ	Adjugés à
56	Luxembourg	294-99	xx	200	80	
57		398-401	xx	200	80	
58		471	xxx	300	150	
59		494	xxx	60	30	
60		495	xxx	70	35	
61		518-19	xxx	450	225	
62		520-25	xxx	500	250	
63		526-27	xxx	300	150	
64		528-30	xxx	400	200	
65		542-44	xxx	75	37	
66		559-61	xxx	60	30	
67		570-75	xxx	300	150	
68		576-77;580	xxx	105	52	
69		589-94	xxx	550	225	
3e 70	Luxembourg	64	0	100	50	
71		67	xxx	80	35	
72		187-91	xx	250	125	
73		209-13	xx	100	50	
74		226-30	xx	600	300	
75		274	xxx	600	300	
76		306-11	x	300	100	
77		333	xx	50	25	
78		388-91	xxx	100	50	
79		439-42	xxx	1250	625	
80		570-75	xx	175	85	
81		589-94	xx	275	130	
82		843-47	xxx	200	100	
83		Occupat all 33-41	xx	125	60	
84		BF 6	xxx	500	250	
85	Belgique	699-700	xxx	35	17	
86		724	xxx	165	80	
87		725-27	xxx	55	27	
88		811	xxx	50	25	
89		812	xxx	275	135	
90		813	xxx	160	80	
91		823-25	xxx	1000	500	
92		826	xxx	40	20	
4e 93	Belgique	92-99	xx	8250	4000	
94		100-07	xx	3500	1600	
95		135-49	0	7500	3400	
96		211-19	xx	2250	1100	
97		237-39	xx	600	270	270
98		302-04	xx	300	135	135
99		411-18	xx	400	180	
100		447-54	xx	375	170	170
101		478	xx	900	400	
102		701-09	xx	170	80	
103		991-93	xxx	600	270	270
104		994-95	xxx	700	320	320
105		1053-62 + PA 30-35	xxx	800	360	
106		1182-87	xxx	650	290	
107		1198-1203	xxx	440	200	
108		1216-21	xxx	425	190	
109		1225-30	xxx	400	180	
110		1233-38	xxx	400	180	
111		1262-68	xxx	350	160	
112		1344-48	xxx	160	70	
113		1385-88	xxx	40	18	

Handwritten notes and numbers in the right margin:

- 270
- 135
- 170
- 180
- 180
- 18

	N° lot	Pays	Description	Etat	Cote	Départ	Adjugés à
5e	114	Belgique	10	0	225	100	
	115		11	0	225	100	
	116		17-18-19	0	430	180	
	117		23	0	550	220	
	118		42-52	0	1860	600	
	119		64	0	650	250	
	120		68-70	0	320	140	
	121		70	0	70	30	
	122		76	xxx	1200	550	
	123		82	xxx	500	220	
	124		101	0	150	60	
	125		145	xx	900	280	
	126		153	xxx	300	120	
	127		209	xxx	2000	800	
	128		302-04	0	160	60	
	129		326-32	0	5000	2000	
	130		33-34	xxx	800	370	
	131		337a 339a	xxx	750	350	
	132		385	xxx	800	380	
	133		386-89	xxx	1400	680	
	134		390	xxx	2250	1100	
	135		391-93	xxx	1100	550	
	136		478	xxx	1800	850	
	137		512	xxx	275	130	
	138		536	xxx	475	180	
	139		538-46	xxx	475	220	
	140		601	xxx	110	50	
	141		613-14	0	170	70	
	142		743-47	xxx	1100	540	
	143		756-60	xxx	1500	700	
	144		761-772	xx	1300	380	
	145		1163-68	xxx	900	400	
	146		1198-1203	xxx	440	200	
	147	BF 36-37	xxx	550	250		
	148	BF 10 A	xxx	700	300		
	149	BF 18	0	600	240		
	150	BF 21	xxx	800	380		
	151	BF 33 FDC	0	425	175		
	152	BF 44-45	xxx	125	60		
	153	BF 49 FDC	0	140	70		
6e	154	France	304	xxx	20	70	
	155		309;352	xx	105	300	
	156		314-15	xx	55	150	
	157		318-19	xx	110	330	
	158		334	xxx	70	210	
	159		357	xx	11	35	
	160		402	xx	60	180	
	161		423	xx	45	135	
	162		426	xx	32,5	97	
	163		430	xx	50	150	
	164		436-39	xx	90	270	
	165		442-44	xx	14,5	44	
	166		458	xxx	25	75	
	167		541; 552	xx	7	21	
	168		581;582;583a	xxx	18,25	55	
	169		602-05	xx	14	42	
	170		607-08	xx	8	24	
	171		663-67	xx	17,5	52	
	172		772-76	xx	30	90	
	173		780-83	xx	12,5	38	