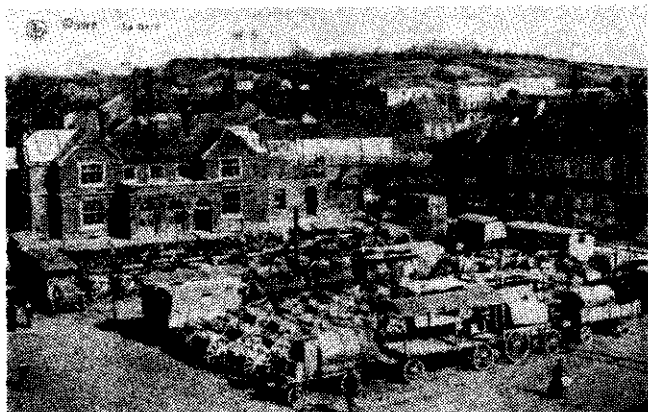


CLUB PHILATELIQUE DE WAVRE.

BULLETIN PERIODIQUE

EDITEUR RESPONSABLE : G. OTTEN
24, RUE HAUTE
1300 WAVRE



N° 201 D E C E M B R E I 9 8 5

Bulletin mensuel ne paraissant pas en juillet et août

oo

La prochaine réunion du club fixée au jeudi 19 décembre à partir de 19 H 30 constituera l'ASSEMBLEE GENERALE STATUTAIRE, qui elle débutera à 20 H précises.

C R D R E D U J O U R

oo

- 1 - Allocution du président Hubert Havrenne
- 2 - Rapport du trésorier Paul Jottard
- 3 - Rapport des vérificateurs aux comptes
- 4 - Désignation de deux vérificateurs aux comptes
- 5 - Elections du comité : sortants et rééligibles : Hubert Havrenne, président; Pierre Gilson, vice-président et Paul Jottard, trésorier - Candidatures à déposer chez le secrétaire au plus tard le 19 décembre à 20 H.
- 6 - Tombola gratuite
- 7 - Tombola payante
 - Belgique N° 773-80 Abbayes d'Achel et Chèvremont 1.850 Fxxx
 - Belgique N° 786 Monument Résistance à Liège 900 F xxx
 - Belgique N° 1233-38 Les Reines 250 F xxx
 - Belgique N° 1414-18 (4) 248 F xxx
 - Belgique N° 1397-98 (10) Bouillon-Lierre 160 F xxx
 - Belgique N° 1422-26 (4) 160 F xxx
 - Belgique N° 1381-83 (4) 108 F xxx
 - Belgique N° BF 43 Réfugiés 70 F xxx
 - Belgique N° 1419-21 55 F xxx
 - Carnet à choix timbres divers 760 F
- 8 - Réalisations inter-membres (pages 5, 7 et 8)
- 9 - Cotisations : 300 F (200 F pour les moins de 25 ans)
Remboursement de 50 % pour cinq présences sur l'année.
On peut verser au Cpte 654-0002229-38 "Cotisations - CPW"
- 10 - Inscriptions aux nouveautés
Provisions : 3.300 F pour la France complète; 2.200 F pour Europa; 1.650 France timbres-poste; 1.100 F Monaco; 500 F pour chacun des autres pays.
Limite des inscriptions : 31 décembre
On peut verser au CCP 000-0795064-52 de M P Jottard, Wavre
T O U S les abonnés doivent faire connaître leurs décisions pour 1986. Sans nouvelles de votre part, vous serez considéré comme renonçant aux nouveautés....
METTEZ-VOUS DONC EN REGLE DES AUJOURD'HUI !!!!
- 11 - Abonnement au "Monde des Philatélistes"
- 12 - Inscriptions au souper du club (voir page 2)

ASSIDUITE RECOMPENSEE
oooooooooooooooooooooooooooo

A l'issue de la réunion du mois de novembre, trente-deux mem-
ores avaient droit au remboursement de la moitié de leur coti-
sation en raison de leurs présences aux réunions. Trois autres
membres peuvent encore s'ils assistent a la réunion de décem-
bre bénéficier de ce remboursement... Pour ce qui est du sou-
per aux moules, à l'heure actuelle, vingt-deux membres y ont
déjà droit. D'autre part, quatre membres peuvent encore at-
teindre le quorum voulu et être invités en février ou mars
prochain.

PETITES ANNONCES
oooooooooooooooooooo

- A vendre album Prinnet Belgique 1849-1978 complet (timbres-
poste, journaux, blocs-feuillets, poste aérienne,
chemins de fer, service....)
- album de Belgique 1849-1945 (timbres-poste, pubs,
poste aérienne, blocs, service, taxe, chemins de fer..)
- album du Congo belge 1886-1938 et Ruanda-Urundi 1916-
1937
- catalogue de France Yvert et Tellier 1985
- catalogue Outre-mer de A à H 1984 + supplément 1985
- classeur à bandes grand format 16 pages fond noir
- classeur à bandes grand format 32 pages fond blanc
- classeur à bandes grand format 48 pages fond blanc
- classeur à bandes format 21,5 x 16 cms 16 pages blanc
- classeur à bandes format 23 x 17 cms 8 pages noir

Guy OTTEN, rue Haute, 24, 1300 WAVRE Tél 010/22.25.12

SOUPER GASTRONOMIQUE
oooooooooooooooooooo

Le 19e souper gastronomique du Club philatélique aura lieu le
samedi 18 janvier à partir de 19 H 30 au restaurant "Le Grand
Duc", rue des Fontaines à Wavre.

MENU
oooo

- | | |
|---------------------------------------|-------------------------|
| Apéritif maison ou Jus d'orange | Participation : 1200 F |
| Le médaillon de foie d'oie a la gelée | par personne tout com- |
| Le dos de lotte aux poireaux | pris (apéritif, repas, |
| Le magret de canette au miel d'acacia | vins, services et TVA). |
| Le gâteau au chocolat | Inscriptions jusqu'au |
| Le Moka | lundi 13 janvier auprès |
| | de M P Jottard |

CCP 000-0795064-52

NECROLOGIE
oooooooooooo

Le lundi 18 novembre, notre président Hubert Havrenne a repré-
senté le club philatélique de Wavre aux funérailles de Victor
Requette, président du Club philatélique de Jodoigne.

oo

Lors de la parution du nouveau catalogue officiel en septembre dernier, de nombreux collectionneurs se sont posés des questions.

A juste raison d'ailleurs, car il n'est jamais agréable de voir les cotes subir des diminutions pouvant aller jusqu'à 50 %.

Les "vrais" philatélistes ne se sont pas préoccupés outre mesure, car pour eux, le plaisir d'une collection ne passe pas automatiquement par la valeur fiduciaire de celle-ci.

Trois mois ont passé, et l'on peut dire que le choc est maintenant "digéré".

D'après des échos recueillis dans de nombreux cercles, il semble qu'après une certaine hésitation, bien compréhensible d'ailleurs, les ventes ont repris leur cours normal, mais bien entendu avec des taux modifiés.

Les négociants avaient également poussés les hauts cris; il ne faut pas oublier que si un marchand avait pour un million de stock, celui-ci était automatiquement amputé de plusieurs dizaines, voire centaines de milliers de francs par suite de la baisse des cotes.

Néanmoins, les ventes publiques reprennent de plus belle, et les prix atteints lors des dernières vacations, sont des plus encourageants. Et c'est tant mieux !

Il ne faut pas oublier que la philatélie doit obligatoirement passer par trois pôles complémentaires l'un de l'autre : la Régie des Postes qui émet les timbres, les négociants qui les vendent et les philatélistes qui les achètent !

Il est de l'intérêt de tous, que chacun séparément soit en bonne santé. C'est ce que je vous souhaite en cette fin d'année toute proche.

H U B E R T H A V R E N N E

oo

LE MONDE DES PHILATELISTES

oo

L'abonnement à cette intéressante revue se monte à 1.100 F pour 1986. Les inscriptions seront prises lors de la réunion de décembre. On peut également verser au CCP 000-0795064-52 de M P Jottard, Wavre pour le 31 décembre au plus tard.

Onzième journée d'échanges du club philatélique de Wavre

Dimanche, dès 9 h, des nombreux philatélistes et autres collectionneurs spécialisés, étaient au rendez-vous de la 11^e journée d'échanges du club philatélique de Wavre, en la salle des fêtes de l'hôtel de ville. Quelques trente exposants

qui présentaient des timbres, des pièces de monnaie et des cartes postales d'époque, ont accueilli plus de 400 visiteurs, ce dimanche.

On a remarqué la participation des clubs philatéliques de la vallée de la

Nethen, de Villers-la-Ville, de La Hulpe et de Jodoigne.

Rappelons que cette journée est organisée par les membres du club de Wavre, M. Hubert Havrenne, président ; M. Guy Otten, secrétaire ; M. Pierre Gilson, vice-président ; M. Paul Jottard,

trésorier et M. Joseph Hoeyenbrugge, commissaire. Le club philatélique de Wavre tient ses réunions tous les troisièmes jeudis du mois, au café de la Paix, 42, place du Sablon, à Wavre, bien entendu.



A U D R A P E A U B E L G E S.P.R.L.

Marchand-Tailleurs

Confections pour hommes et jeunes gens

rue Haute, 24 1300 WAVRE Tél 010/22.25.12

C A F E D E L A P A I X

Cercle d'échecs Club philatélique Union des fanfares
Deux salles de réunion

Place A. Bosch, 42 1300 WAVRE Tél 010/22.34.96

Pour toutes vos assurances et prêts

Pour votre épargne

BRIGITTE LORGE-LADRIELLE ET MARCEL LADRIELLE

rue du Chemin de Fer, 15 1300 WAVRE Tél 010/22.23.28

REALISATIONS INTER MEMBRES
DU JEUDI 19 DECEMBRE 1985

N° lot	Pays	Description	Etat	Cote	Depart	Adjugés à
1	Belgique	43	xxx	250	120	
2		46	xxx	400	200	
3		48	xxx	700	340	
4		49	xxx	1350	650	
5		76	xxx	1200	550	
6		84-91	xxx	3000	1500	
7		165-78	xxx	57000	27500	
8		289	xxx	2000	950	
9		356-62	xxx	12500	5800	
10		438-45	xxx	600	290	
11		496-503	xxx	900	420	
12		547_55; 547A-55A	xxx	1100	520	
13		556-67	xxx	500	240	
14		724 G-H-J	xxx	785	360	
15		761-72	xxx	2600	1250	
16		785	xxx	1400	680	
17		787-91	xxx	2700	1300	
18		814-22	xxx	2800	1360	
19		827-31	xxx	4000	1900	
20		849-59	xxx	1000	460	
21		861-63	xxx	500	240	
22		BF 15-16	xxx	1500	700	
23		BF 19-20	xxx	4400	2100	
24		842-44	xxx	1050	500	
25		845-46	xxx	500	240	
26		860-62	xxx	2100	1000	
27		863-67	xxx	3300	1600	
28		880-91	xxx	15000	7400	
29		918-23	xxx	2500	1200	
30		930-37	xxx	2400	1150	
31		938-40	x xx	1750	850	
32		979-85	xxx	2500	1200	
33		987-89	xxx	550	250	
34		991-93	xxx	425	200	
35		1005-06	xxx	2600	1200	
36		1013-18	xxx	450	210	
37		1032-36	xxx	1100	500	
38		1053-62 + P.A.	xxx	700	320	
39		1060 A	xxx	2250	1100	
40		1070	x xx	2850	1350	
41		1073	xxx	2250	1100	
42		1076-81	xxx	700	320	
43		1096-1101	xxx	750	350	
44		1102-07	xxx	700	330	
45		1147-49	xxx	375	180	
46		914 A carnet	xxx	3000	1500	
47		914 B carnet	0	5500	2500	
48		BF 30	xxx	8500	4000	
49	Belgique	68-70	xx	500	250	
50		81-83	xx	600	300	
51		84-91	xx	1800	900	
52		100-07	xx	3500	1750	
53		126-28	xxx	4500	2250	
54		132-34	xx	2500	1250	
55		135-49	xx	16500	8250	
56		179-81	xx	400	200	
57		292 C/G	xx	1400	700	

2e

LE SERVICE DES POSTES AU CAP DE BONNE ESPERANCE

oo

Au Cap de Bonne Espérance, dans les plus lointains souvenirs, il existait une boîte aux lettres où les capitaines de navire déposaient les lettres qu'ils apportaient de leurs lointains pays et prenaient celles qui convenaient à leur direction de retour. Ce genre de boîte existait aussi au Cap Horn, à l'extrême pointe Sud de l'Amérique. Cela dura jusqu'à l'arrivée de Van Riebeck et des premiers colons dont la plupart avaient fui leur pays lors des guerres de religion.

Quoiqu'ayant délibérément rompu avec l'Europe, ces pionniers recevaient encore du courrier qu'ils acheminaient vers l'intérieur par des cavaliers spécialisés dans ce travail.

Cependant, aucune organisation réelle ne fut faite avant 1806, après que les troupes anglaises aient occupé ces territoires sous le commandement de Sir David Baird.

Cette occupation bousculait la vie des autochtones. Ceux-ci remontèrent vers le Nord pour y fonder diverses petites républiques : Transvaal, Orange, Nieuwe Republiek, dont nous trouvons la trace dans nos albums philatéliques.

L'organisation britannique se faisait avec l'aide des indigènes (Hottentots) placés à des relais établis et qui étaient payés 20 shillings par mois. Les fermiers voisins avaient ordre de les héberger. Puis on leur substitua bientôt des courriers montés pour effectuer ce travail.

Ces courriers se transformèrent ensuite en conducteurs de malles.

Les Bullocks Wagons ou chars à boeufs furent, sur certains parcours, le seul moyen de transport. Les "Traveling-Cart" ou malles-poste, étaient sans ressorts. Seuls les sièges intérieurs en étaient munis.

De tels attelages faisaient ainsi 40 miles (65 Kms) par jour et il fallait une robuste constitution pour s'en accommoder.

Story-Post, novembre 1964

oo

Petites annonces

Offre 25 F pour 100 points Artis-Historia et 30 F pour 100 points Scubry

Guy OTTEN, rue Haute, 24 1300 WAVRE Tél 010/22.25.12

No lot	Pays	Description	Etat	Cote	Départ	Adjugés à
58	Belgique	292 H	xx	600	300	
59		301	xx	4000	2000	
60		325	xx	4000	2000	
61		333-34	xx	350	175	
62		351-52	xx	6500	3250	
63		356-62	xx	6000	3000	
64		375-375A-376	xx	2000	1000	
65		385	xx	300	150	
66		386-89	xx	350	175	
67		390-93	xx	2500	1250	
68		394-400	xx	7500	3750	
69		411-18	xx	300	150	
70		458-65	xx	300	150	
71		465 A	xx	350	175	
72		504-11	xx	1500	750	
73		556-67	xx	300	150	
74		879 non phosphorescent	xx	500	250	
75		BF 7	xx	1250	625	
76		Carnets B 1 - B 2	xxx	950	475	
3e 77	Belgique	22	xxx	9000	4500	
78		52	xxx	5500	2750	
79		62	xxx	5000	2500	
80		65	xxx	1000	5500	
81		100-07	xxx	9000	4500	
82		108-22	xxx	6000	8000	
83		126-28	xxx	4500	2250	
84		132-34	xxx	5750	2850	
85		221-33	xxx	7000	3500	
86		258-66	xxx	8000	4000	
87		301	xxx	5000	2500	
88		317-24	xxx	8750	4350	
89		325	xxx	5000	2500	
90		351-52	xxx	13000	6500	
91		356-62	xxx	12000	6000	
92		375A-76	xxx	4500	2250	
93		410	xxx	10500	5200	
94		437	xxx	1600	800	
95		504-11	xxx	4000	2000	
96		436	xxx	1600	800	
4e 97	France	732-33	xxx	74	220	
98		732;1382-3;5;1742-47	xxx	75	240	
99		1018	xxx	45	135	
100		1049;1317	xxx	51	150	
101		1335-7;1355;1358-59;1380-81;1396-7; 1390-93	xxx	52	155	
102		1402;1404-6;1410-2;1603-8	xxx	51	150	
103		Année 1966	xxx	100	350	
104		Année 1967	xxx	65	200	
105		Année 1968	xxx	90	325	
106		Année 1969	xxx	125	425	
107	Allemagne	116-18	xx	88	240	
5e 108	Belgique	342-50	x x	30000	11000	
109		363-74	x x	45000	16500	
6e 110	Belgique	394-400	0	7500	3500	
111	Allemagne	60	xx	265	795	
112	Congo bel	3	0	1750	700	
113		11	0	15000	6000	
114		12	0	4000	1600	

No lot	Pays	Description	Etat	Cote	Départ	Adjugés à
115	Congo bel	27	0	2500	1000	
116		61	0	510	200	
117		63	0	650	260	
7e 118	Belgique	PA 28-29	xxx	400	200	
119		84-91	0	1500	675	
120		84-91	xx	1800	675	
121		92-99	xx	8250	3850	
122		117	0	900	450	
123		125	0	1325	595	
124		179-81 (4)	xxx	3000	1500	
125		184-86 (4)	xxx	1000	500	
126		211-19	0	1800	750	
127		267-72	xxx	3000	1500	
128		317-24	0	300	180	
129		B.F. 6	xx	2000	900	
130		B.F. 10/10a	xxx	1250	525	
131		326-32	xxx	7000	3500	
132		375A-76	xx	2000	1000	
133		390-93	xxx	5200	2625	
134		488-95	xxx	2000	1000	
135		592 A/B	xxx	1400	600	
136		743-47	xxx	600	400	
137		751-55	xxx	2000	1400	
138		756-60	xxx	1200	600	
139		773-80	xxx	1850	925	
140		785-86	xxx	2300	1125	
141		823-24	xxx	750	375	
142		842-43	xxx	1050	525	
143		876-78	xxx	1550	750	
144		868-75	xxx	2400	1200	
145		892-97	xxx	3100	1500	
146		900-07	xxx	2750	1375	
147		912-17	xxx	1750	875	
148		927-29	xxx	5000	2500	
149		943-45	xxx	3200	1550	
150		946-51	xxx	7000	3500	
151		98-1004	xxx	1500	750	
152		961-63	xxx	600	325	
153		994-95	xxx	525	250	
154		1082-88	xxx	700	325	
155		1096-1201	xxx	750	350	
156		1102-07	xxx	700	330	
157		1114-20	xxx	700	325	
158		1133-38	xxx	675	335	
159		1139-46	xxx	700	375	
160		1147-49	xxx	375	185	
161		1153-58	xxx	475	200	
162		1163-68	xxx	650	300	
163		1176-81	xxx	700	345	
164		1182-87	xxx	425	205	
165		B.F. 33	xxx	300	150	
166		B.F. 34	xxx	400	195	
167		B.F. 37	xxx	425	185	
8e 168	France	328	xxx	120	50	
169		343-44	xxx	60	240	
170		371	xx	55	150	
171		372-76	xx	125	375	
172		395	xxx	80	240	
173		418	xxx	55	155	
174		420	xx	50	150	