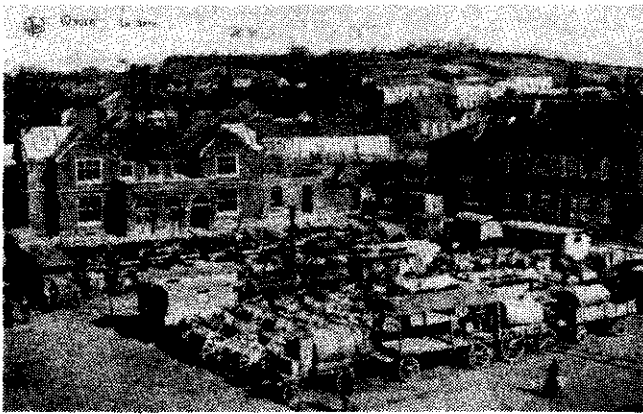


CLUB PHILATELIQUE DE WAVRE.

BULLETIN PERIODIQUE

EDITEUR RESPONSABLE : G. OTTEN
24, RUE HAUTE
1300 WAVRE



N° 206

M A I I 9 8 6

Bulletin mensuel ne paraissant pas en juillet et août
 Prochaine réunion du club : jeudi 15 mai à partir de 19 H 30
 au local habituel "Café de la Paix", place du Sablon à Wavre.

Réalizations inter-membres (pages 5, 7 et 8).

Distribution des nouveautés.

Tombola gratuite et tombola payante animées par Joseph Hoeyen-
 brugge, Claude Gilbeau et Francis Lamberg.

Lots de la tombola payante

Belgique N° 785 Antwerpen 1948	1400	F	xxx
Belgique N° 1153-58 Unicef	475	F	xxx
Belgique N° BF 48 Belgica 72	300	F	xxx
Belgique N° BF 50 & 51 Roi Baudouin	300	F	xxx
Belgique N° 1677-82 Historique 1973	225	F	xxx
Belgique N° 1913-14 + BF 53 J.O. Moscou 1980	115	F	xxx
Belgique N° 1893-96 Culturelle 1978	90	F	0
Belgique N° BF 44 Postphila	40	F	xxx
Congo belge N° 63 payasage	650	F	0
Congo belge N° 61 bateau à roue	510	F	0

SERVICE "NOUVEAUTES"

Nous tenons à prévenir solennellement tous les abonnés au ser-
 vice "Nouveautés" que tous les timbres qui ne seront pas ré-
 clamés à l'issue de la réunion du mois de juin prochain se-
 ront considérés comme faisant partie du patrimoine du club.
 Ils serviront à alimenter les tombolas des mois de septembre,
 octobre et novembre prochains.

Un rappel de cette nouvelle disposition sera fait dans le bul-
 letin du mois de juin !

UN DANGEREUX FAUSSAIRE

Signalons que l'article que vous lirez en page 4 sous ce titre
 est extrait du Bulletin mensuel du Cercle philatélique de La
 Hulpe....

A U D R A P E A U B E L G E S.P.R.L.

Marchand-Tailleur

Confections pour hommes et jeunes gens

rue Haute, 24 1300 WAVRE Tél 010/22.25.12

C A F E D E L A P A I X

Cercle d'échecs

Club philatélique Deux salles pour réunions

Union des fanfares

Place A. Bosch, 42 1300 WAVRE Tél 010/22.34.96

Pour toutes vos assurances et prêts

Pour votre épargne

BRIGITTE LORGE-LADRIELLE ET MARCEL LADRIELLE

rue du Chemin de Fer, 15 1300 WAVRE Tél 010/22.23.28

Ouvert de 9 à 12 H et de 13 à 16 H sauf le samedi sur rendez-vous

STATISTIQUES

oooooooooooo

D'après une statistique publiée dans le "Michel Rundschau" de décembre 1972, le pays qui a émis le moins de figurines postales en 1971 est l'Angola avec un seul timbre. Le record toutes catégories est atteint par l'émirat d'Ajman, avec 951 timbres et 138 blocs !

LE CROYEZ-VOUS ?

oooooooooooooooooooo

Vous connaissez la "Grande Orval", tirage 20.000 séries complètes. Quantité vendue : 17.713 séries. Ces timbres se trouvent facilement et sont souvent proposés en bloc de quatre lors de grandes ventes à Bruxelles.

Mathématiquement : est-il possible que le total des séries en possession des membres des cercles affiliés à la Fédération, des particuliers (placement), des marchands du monde entier, des séries détruites ou disparues = 17.713 ???

Réfléchissez : je reste perplexe et vous ?

AU SUJET DES CHIFFRES DE TIRAGE

oooooooooooooooooooooooooooooooooooo

D'après Louis Gailly, les chiffres donnés dans les catalogues sont en réalité les nombres de timbres qui ont été vendus. Par exemple, pour la série "Cardinal Mercier" le tirage aurait été de 60.000 séries et le nombre des séries vendues : 25.309... On aurait fait cadeau d'une importante partie des surplus au Comité de l'Oeuvre Cardinal Mercier. Ces surplus permirent d'en vendre apres coup et d'en surcharger 7.000 séries. La surcharge a été appliquée a la main, une par une à l'aide de quatre cachets.....

L E M O T D U P R E S I D E N T

oo

MESQUINERIES PHILATELIQUES...

Depuis plusieurs mois, nous nous sommes évertués à obtenir un timbre sur Wavre. Quoi de plus normal, de nombreuses communes ayant déjà eu le plaisir de voir un de leurs monuments, édifices ou autres coins de leur région représentés sur timbre-poste. La Régie des Postes et son service philatélique en étaient bien conscients et nous avaient promis tout leur appui pour combler cette lacune. Mais la décision finale appartenait au Ministre. Lors de la visite officielle que fit l'année dernière Herman De Croo, Ministre des Communications, à Wavre, l'intervention efficace du bourgmestre Charles Aubecq fit pencher la décision d'une manière favorable et il nous fut promis que Wavre ne serait pas oublié en 1986.

Il faut savoir qu'à l'époque, il était déjà prévu une série touristique comprenant quatre timbres et que suite à la décision de M De Croo, l'on ajoutait in extremis deux timbres : Wavre et Zele, de façon à respecter l'équilibre linguistique.

Paula D'Hondt, secrétaire d'Etat aux P.T.T. n'apprécia pas beaucoup cette intervention de son collègue, mais ne put que s'incliner devant la décision de son ministre de tutelle. Il faut préciser que l'un est P.V.V. et l'autre C.V.P.....!

Dans le nouveau gouvernement, Paula D'Hondt a conservé son mandat mais dépend directement du Premier Ministre, celui-ci voulant mettre fin aux nombreuses altercations entre Herman De Croo et "Onze Paula".

Quant à nous, nous avons obtenu en collaboration avec les autres clubs philatéliques de Wavre, la prévente du timbre touristique prévue pour les 28 et 29 juin prochain.

Mais comme dans le programme des émissions 86, il était prévu un timbre à l'effigie de Maurice Carême, poète né à Wavre, ville où il a passé son enfance et une partie de sa jeunesse et où il est enterré, nous avons également sollicité la prévente de cette série à caractère culturel.

C'est ici qu'intervient la mesquinerie de Paula D'Hondt. N'ayant plus de comptes à rendre à Herman De Croo, elle a répondu négativement à notre demande se vengeant ainsi de l'affront que lui avait infligé son ancien collègue. La prévente a donc été attribuée à Braine-l'Alleud qui ne l'avait pas demandée ! Et voilà, chers amis philatélistes, pourquoi le timbre Maurice Carême ne sera pas vendu en prévente à Wavre.

Faut-il rappeler que Paula D'Hondt a récemment demandé à une société de consultants suisses, une étude approfondie pour tenter de donner à la Régie des Postes une gestion plus saine et plus rentable ?

Si l'on commençait par avoir une politique plus cohérente dans l'attribution des préventes, cela permettrait que celles-ci soient plus rentables, et rapportent du bénéfice.

Nous savons, Madame, que vous avez une large carrière, nous savons maintenant que vos idées étroites sont inversement proportionnelles à votre gabarit.

Le président

H U B E R T H A V R E N N E

Un nouveau nom vient de s'ajouter à la liste déjà longue des faussaires qui, actuellement, produisent en abondance de fausses surcharges et de fausses oblitérations. Il s'agit d'un graphiste de Cologne, un certain Hubertus Malauschek. Une perquisition à son domicile a fait découvrir 124 faux cachets oblitérants, de nombreux clichés servant à l'imitation de surcharges et un grand nombre de fausses marques d'experts. Cette découverte est due à l'action énergique de la Centrale de lutte contre les falsifications, un organisme créé par la Fédération philatélique allemande et qui a déjà obtenu plus d'une victoire retentissante contre les faussaires de tous poils.

Parmi les faux cachets d'expertise saisis par la police au domicile de Malauschek figurent ceux de Bothe, Brett, Burger, Gilbert, Hoffman, Lemberger, Mahr, Mikulski, Möbs, Richter, Schlegel, Sperling, Sturm et Sommer.

Ces fausses marques d'expertise, assez fidèlement reproduites, servaient évidemment à valoriser les surcharges fabriquées par Malauschek. Parmi celles-ci figurent notamment les deux types de surcharge "cor des postes" de la zone anglo-américaine d'occupation, les surcharges "Berlin" du secteur occidental, les surcharges autrichiennes ayant servi, en 1945, à couvrir l'effigie d'Hitler, plusieurs types de la surcharge "Posta Ceskoslovenska 1919", les surcharges "officiel" et "hélice" de Suisse ainsi que des surcharges "Serbien" et "Sarre".

Les fausses oblitérations elles, couvrent un domaine fort étendu qui va des oblitérations à numéro de Tour et Taxis et de Prusse, des cachets à date d'Héligoland, de Hambourg et de Lübeck jusqu'aux oblitérations de la période hitlérienne en passant par une grande variété d'oblitérations des anciennes colonies allemandes.

Le pot aux roses a été découvert grâce à la méfiance d'un collectionneur à qui Malauschek avait proposé un 5 marks du Cameroun filigrane losange proprement oblitéré. La valeur du timbre oblitéré étant plus de cent fois supérieure à celle du timbre neuf, le candidat acheteur exigea, cela va de soi, un certificat.

Malauschek le lui procura en quelques jours, ce qui ne manqua pas d'éveiller la suspicion du collectionneur qui n'ignorait pas que l'expert Bothe, signataire du certificat, n'avait pas l'habitude de fournir son opinion aussi rapidement. Ayant cependant acheté le timbre du Cameroun, notre collectionneur le fit réexaminer et la vérité éclata : l'oblitération et le certificat étaient aussi faux l'une que l'autre...

- 5 -
 REALISATIONS INTER MEMBRES
 DU JEUDI 15 MAI 1986

N° lot	Pays	Description	Etat	Cote	Départ	Adjugés à
1	Belgique	289	xxx	2000	950	
2		438-45	xxx	600	280	
3		573-82	xxx	150	70	
4		583-92	xxx	150	70	
5		603-12	xxx	175	80	
6		653-60	xxx	75	30	
7		697-98	xxx	120	50	
8		761-72	xxx	2600	1250	
9		787-91	xxx	2700	1300	
10		918-23	xxx	2500	1200	
11		979-85	xxx	2500	1200	
12		1005-06	xxx	2600	1200	
13		1108-13	xxx	170	75	
14		1121	xxx	50	25	
15		1122-24	xxx	125	55	
16		1125-27	xxx	150	70	
17		1163-68	xxx	650	280	
18		1198-1203	xxx	275	120	
19		1205-11	xxx	275	120	
20		BF 15-16	xxx	1500	700	
21		BF 30	xxx	8500	4000	
22		Carnet 914 B	xxx	5500	2200	
23		Carnet 914 A	0	3000	1200	
2e	24	Belgique	3 (voir marges)	0	3100	100
	25		12 (voir marges)	0	2750	100
	26		179-81	0	325	100
	27		326-32	0	4000	1350
	28		471-77	0	750	250
	29		504-11	0	1500	500
	30		834-40	0	1250	400
	31		842-44	0	550	180
	32		880-91	0	9000	3000
	33		927-29	0	2750	900
3e	34	Congo belge	3	0	1750	700
	35		11	0	15000	6000
	36		12	0	4000	1600
	37		27	0	2500	1000
	38		106-17	0	530	210
	39		118-31	0	230	90
	40		135-49	0	425	170
	41		150-58	xxx	1400	560
	42		159-61 A	0	670	270
	43		162-67	0	250	100
	44		192-93	0	200	80
	45	Belgique	394-400	0	7500	3500
	46		410	0	5000	2000
	47	Allemagne	60	xx	265	795
4e	48	Belgique	102-03	0	1425	500
	49	All occ	73	0	22,5	65
	50		3	0	125	350
	51		33	0	175	490
	52	France	119	xx	135	400
	53		121	xx	275	850
	54		123	xx	800	2400
	55		178	0	16,5	45

LES TIMBRES BELGES FAUX ET TRUQUES

oooooooooooooooooooooooooooooooooooo

Nous avons eu l'opportunité d'acquérir un certain nombre d'exemplaires d'un livre paru en 1928 et consacré aux "Timbres belges faux et truqués" par Maurice Slagmeulder. Ces livres sont entièrement neufs et devenus rarissimes. L'année dernière lors d'une vente publique à Bruxelles, un exemplaire a atteint la somme de 1.200 F plus les frais.

Nous sommes heureux de pouvoir vous le proposer au prix de 600 F l'exemplaire. Les membres desireux d'acquérir cette étude peuvent le faire savoir au président qui vous le remettra lors de la prochaine séance.

H. Havrenne, ruelle Bavay, 4 5981 Grez-Doiceau Tél 84.44.42

+++++

LA PREVENTE DU TIMBRE TOURISTIQUE DE WAVRE

oooooooooooooooooooooooooooooooooooo

Cette prévente se tiend a dans la salle culturelle de l'Hôtel de Ville de Wavre les samedi 28 et dimanche 29 juin prochain. Afin d'assurer au maximum le succès de cette manifestation, nous vous demandons de nous réserver deux heures de votre temps pendant ce week-end. Nous avons besoin de la collaboration de tout un chacun, soit pour tenir le stand des "Souvenirs" soit pour donner un coup de main au bar. Michel Quoitot prendra note de vos "offres" lors des deux prochaines réunions soit le 15 mai, soit le 19 juin. Merci d'avance pour votre aimable collaboration.

+++++

ENFIN LA SOLUTION AUX SANS CHARNIERES !

oooooooooooooooooooooooooooooooooooo

C'est en Belgique qu'elle a été trouvée. A Halle, un distributeur de timbres a délivré des vignettes imprimées côté gomme. Plus de problèmes pour les amoureux de la gomme qui vont pouvoir enfin monter leurs timbres avec charnières tout en les conservant "sans charnières". Autre avantage non négligeable : plus besoin de retourner le timbre pour voir l'état de la gomme, l'examen du recto suffira.

Il nous revient par ailleurs qu'un négociant du nord du pays proposait voici un an environ, ce genre de vignettes imprimées côté gomme, provenant des appareils numérotés P 3041 (Herstal) et P 3054 (Brussel 3). Prix unitaire : 500 F...

+++++

"Vers l'Avenir" 21 avril 1986

+++++

Offre 25 F pour 100 points Artis-Historia; 30 F pour 100 points Soubry

Guy OTTEN, rue Haute, 24 1300 Wavre 010/22.25.12

N° lot	Pays	Description	Etat	Cete	Départ	Acjugués à
56	France	180	0	40	110	
57		247	0	60	170	
58		250	0	200	600	
59		253	0	110	310	
60		254	0	190	530	
61		274	xx	350	1000	
62		328	0	15	40	
63		334	0	10	30	
64		841	xx	375	1100	
65		1076-77	xxx	60	180	
66	Pays-Bas	573	0	90	250	
67		594	0	112,5	315	
68		660	0	21	55	
69	Suisse	857-60	0	12	35	
70		891-94	xxx	18,5	50	
71		915 17	xxx	20	30	
5e 72	Belgique	1	0	3000	600	
73		2	0	2200	550	
74		7	0	275	175	
75		13 B	0	1800	60	
76		52	0	1200	450	
77		81-83	xx	600	200	
78		84-91	0	1500	370	
79		211-19	0	1900	670	
80		458-65	xxx	625	510	
81		519-26	0	1200	470	
82		737-42	xxx	1500	420	
83		743-47	xxx	800	200	
84		773-80	xxx	1350	675	
85		787-91	xxx	2700	1300	
86		813 (2)	xxx	225	70	
87		814-22	xxx	2800	1050	
88		868-75	xxx	2400	1170	
89		927-31	xxx	5000	2100	
90		946-51	xxx	7000	3450	
91		955-60	xxx	1500	700	
92		961-63	xxx	500	220	
93		964-66	xxx	300	140	
94		9 69-70	xxx	130	60	
95		1008-10	xxx	110	50	
96		1013-18	xxx	450	210	
97		1025-26	xxx	160	60	
98		1082-88	xxx	700	300	
99		1147-49	xxx	375	170	
100		Taxe 1 (2)	xx	400	200	
101		Taxe 1-2	xx	1200	500	
102		Taxe 8	0	225	100	
103		Taxe 11	xx	600	100	
104		Taxe 38 a/b	xx/xxx	850	400	
105		P.A. 28-29	xxx	400	100	
106	Congo	9	xx	2500	325	
107	Burundi	26-34	xxx	240	50	
108		35-40	xxx	120	30	
109		41-42	xxx	130	30	
110		43-51	xxx	65	15	
111		54-57	xxx	100	20	
112		58-61	xxx	120	30	
113		64-68	xxx	175	45	
114		69-74	xxx	80	20	
115		75-79	xxx	125	30	
116		95-101	xxx	140	35	

	N° lot	Pays	Description	Etat	Cote	Départ	Adjugés à
	117	Burundi	102-11	xxx	150	40	
	118	Ruanda- Urundi	225-30	xxx	50	12	
	119	Rwanda	70-75	xxx	125	32	
	120		76-83	xxx	170	45	
	121		205-12	xxx	115	30	
6e	122	Belgique	1122-24	xxx	125	50	
	123		1125-27	xxx	150	60	
	124		1159-62	xxx	135	54	
	125		1169-71	xxx	90	36	
	126		1198-1203	xxx	275	110	
	127		1205-11	xxx	275	110	
	128	Congo	660-62	xxx	70	28	
	129		747A-C (non émis)	xxx	2750	1200	
	130		748-52	xxx	200	80	
	131		773-76	xxx	60	24	
	132		778-81	xxx	200	80	
	133		785-94	xxx	1000	400	
	134		797-99	xxx	60	24	
	135	Zaïre	800-02	xxx	100	40	
	136		803-05	xxx	600	240	
	137		806-22	xxx	550	220	
	138		837-42 + BF du 842 (non émis)	xxx	800	320	
	139		853-69	xxx	750	300	
	140		884-91	xxx	125	50	
	141		892-95	xxx	200	80	
	142		896-905	xxx	150	60	
	143		906-11 + 908 A	xxx	200	80	
	144		906-11 (surch renversées)	xxx	900	360	
	145		912-16 + 915 A	xxx	350	140	
	146		912-16 (surch renversée)	xxx	750	400	
	147		916 A (surch renversée)	xxx	150	60	
	148		915 A (surch renversée)	xxx		150	
7e	149	Luxembourg	231-32; 333; 356; 359; 367; 371	xxx	32	90	
	150		398-401	xxx	60	180	
	151		542-44; 549-50; 611-13	xxx	20	60	
	152		620-31	xxx	26	70	
	153		660-67; 778-81	xxx	10	30	
	154		686-90; 699-701	xxx	14	30	
	155		686-90; 735-37	xxx	28	70	
	156		699-717	xxx	30	90	
	157		702-09	xxx	12	25	
	158		710-15; 716-21 (2)	xxx	25	75	
	159		722-43	xxx	30	90	
	160		748; 753; 770; 773; 778-85	xxx	30	90	
	161		754-63; 770-81	xxx	20	50	
	162		808-25	xxx	34	90	
	163		826-42	xxx	30	90	
	164		843-63; 869-75	xxx	70	210	
	165		878-85	xxx	18	60	
	166		17-32 Occupation allemande	xxx	52,5	90	
8e	167	Monaco	1018-28	xxx	75	255	
	168		1029-30	xxx	32,5	105	
	169		1043-50	xxx	27,5	85	
	170		1057-61	xxx	30	95	
	171		1065-66	xxx	30	95	
	172		PA 63-65	xxx	37,5	120	