

Dernière réunion de la saison 1989-1990 : jeudi 21 juin à partir de 19 heures
30 au local habituel : "Café de la Paix", place du Sablon à Wavre.

- Réalisations inter-membres à partir de 20 heures 15
- Distribution des nouveautés par M.P. Jottard
- Tombola gratuite et tombola payante animées par Joseph Hoyenbrugge et Jean Deraed.

Lois de la tombola payante :

Belgique : N° 998/1004 - Antituberculeux 1956 ***	1.600 F
Belgique : BF N° 21 Orval ***	800 F
Belgique : N° 1039/45 - Antituberculeux 1957 ***	750 F
Belgique : N° 1139/46 - Indépendance du Congo ***	725 F
Belgique : N° 1182/87 - Zoo d'Anvers ***	425 F
Belgique : N° 1094/95 - Otan ***	100 F
Belgique : N° 908 - Walthère Dewé ***	150 F
Belgique : 100 t.p. spéciaux oblitérés	500 F
Congo belge : N° 3 - Roi Léopold II ob.	1.750 F
Allemagne occid. : BF 8 - Ibra München 1973 ***	110 FF
Congo : N° 573/85 - Foire New-York + J.O. Tokyo (FDC)	470 F
France : N° 1278/79 - Croix-Rouge ***	45 FF

Prochaines manifestations

- BRAINE-L'ALLEUD : les samedi 16 et dimanche 17 juin de 9 à 17 heures, exposition philatélique avec prévente du timbre-poste spécial "Bataille de Waterloo" dans les locaux de l'Athénée royal Riva-Bella, Bd. de l'Europe, 35.
D'autre part, un bureau de poste provisoire avec oblitération spéciale fonctionnera le lundi 18 juin au Visitor's Center, au pied de la butte du Lion.
- LA HULPE : samedi 30 juin : 7ème grande bourse d'échanges
- LIEGE : dimanche 8 juillet de 9 à 18 heures :
10ème Journée Internationale d'échanges au Palais des Congrès.
- GENAPPE : samedi 8 et dimanche 9 septembre : prévente des timbres-poste spéciaux "Nature" consacrés cette année aux poissons.
- JETTE : samedi 8 et dimanche 9 septembre : prévente des timbres-poste spéciaux "Nature", dans la grande salle du Collège Saint-Pierre, rue Jean-Baptiste Verbeyst, 25 (coin du Bd. De Smet de Naeyer).

Nouveaux timbres belges

Le 9 juillet, la Régie des Postes émettra cinq nouveaux timbres-poste spéciaux qui feront partie d'une série "Touristique".

Ils auront pour sujet : *Anvers, Termonde, Gerpinnes, Lommel et Watermael-Boitsfort*.

Voici la reproduction de ces timbres.



Cartes fédérales

Vous trouverez ci-joint votre carte fédérale 1990. Outre que celle-ci vous accorde certaines réductions chez des spécialistes en timbres-poste de collections, elle participe en fin d'année, à une tombola dotée de nombreux bons d'achat de 1.000 F. négociables chez les membres de la Chambre syndicale des négociants en timbres-poste. Gardez-la donc précieusement.

Petites annonces

Offre 30 F. pour 140 points Delhaize, toutes quantités.
Georges MAZY, rue de la Source, 16 Wavre (010/22.56.69).

Recherche articles philatéliques extraits de journaux.
Pierre VANSEVER, rue du Ronveau, 3 à 5890 Chaumont-Gistoux.

Recherche Belgique N° 335 et 338 seuls sur documents (carte postale, imprimés, bandes de journaux...). Faire offre au président.

Recherche tous objets publicitaires de firmes, sociétés, magasins wavriens (porte-clés, cendriers, jeux de cartes, autocollants, pochettes d'allumettes...).
Guy OTTEN, rue Haute, 24, 1300 Wavre (010/22.25.12).

Le profil psychologique du philatéliste

"Très ordonné", "très patient", "très curieux", "plutôt cultivé", le collectionneur de timbres-poste appartient, si l'on en croit les psychologues à l'une des 3 catégories suivantes :

1. Les sentimentaux

Pour eux, le timbre-poste est porteur de souvenir. Ils sont à la recherche du temps perdu et collectionneraient presque aussi volontiers d'autres témoins des époques révolues (monnaies, cartes-vues, affiches,...)

2. Les esthètes

Grâce aux timbres-poste, ils donnent libre cours à leur imagination, satisfont leur goût de l'esthétique (présentation de leurs feuilles de collection, classement méthodique de leurs timbres,...). Pour eux, la valeur financière de leur collection n'est qu'accessoire. Ce qui compte, c'est qu'elle leur permet d'exprimer leur personnalité et de parfaire leurs connaissances.

3. Les pondérés

C'est parfois la grave difficulté de compléter leur collection qui les attire, la recherche souvent difficile de trouver le timbre ou la pièce rare. Ordonnés, ils voient dans le timbre-poste une concrétisation qui satisfait leur sens de la recherche systématique et, en fait, qui les rassure.

Cherchez donc à quelle catégorie vous appartenez !

Psyphil

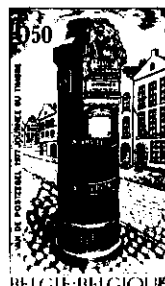
BELGICA 90

Lorsque le comité organisateur de Belgica 90 m'a proposé la présidence générale, c'est sans hésitation que j'ai accepté. En effet, en tant que chef de l'entreprise postale, j'estime qu'il m'appartient d'accorder tout le soutien possible à un événement d'une telle importance pour la philatélie. J'ai suivi dès le début et avec beaucoup d'intérêt l'organisation de Belgica 90. Je veux aussi préciser combien la Poste se sent concernée par ce centenaire de la Fédération Royale des Cercles Philatéliques de Belgique. C'est bien naturel ! La philatélie procède de la Poste et s'accomplit au sein des cercles philatéliques. La Poste sait qu'elle assume une grande responsabilité dans le

choix des émissions spéciales annuelles. La Poste participe ainsi au développement culturel et contribue à rehausser l'image de marque de la Belgique à l'étranger. Mais par dessus tout je veux attirer l'attention sur le fait que pour la toute première fois, la collection personnelle de Sa Majesté le Roi Baudouin sera exposée, pour le plus grand honneur de tous les philatélistes, mais aussi de tous les membres du personnel de la Régie des Postes. Nous apprécions cette grande marque de confiance de notre Souverain. Mes collaborateurs et moi-même nous nous portons garants de la qualité de cette importante manifestation.

JOSEPH BECCO

Administrateur Général de la Régie des Postes
Président général de Belgica 90.



BELGICA 90 : UNE AUTRE FAÇON DE VOIR LA PHILATÉLIE

POURQUOI ? Pour célébrer dignement le 100^e anniversaire de la Fédération Royale des Cercles Philatéliques de Belgique, l'une des plus anciennes du monde.

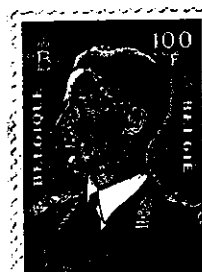
OÙ ? Aux Palais des Expositions du Heysel à Bruxelles.

QUAND ? Du samedi 2 juin au dimanche 10 juin 1990 de 10 heures à 18 heures.

FACILITES D'ACCES

- Par avion : Bruxelles National étant un des aéroports européens assurant le plus de liaisons directes avec l'étranger.
- Par la route : toutes les autoroutes des pays limitrophes passent par Bruxelles. Prendre le ring sortie : HEYSEL.
- Par train : Bruxelles, capitale de l'Europe possède 5 gares !
- En métro : le Palais des Expositions du Heysel est desservi en permanence par un métro moderne et rapide, 6 minutes du centre ville.

**ENTREE
A BELGICA 90 :
ENTIEREMENT GRATUITE
PENDANT
TOUTE LA DUREE
DE L'EXPOSITION !**



LA COLLECTION ROYALE

Beaucoup ont retenu leur souffle lorsqu'il fut annoncé que la collection personnelle de timbres-poste de Sa Majesté le Roi Baudouin serait mise à la disposition de Belgica 90. Quel hommage pour les philatélistes belges ! Et par la même occasion, une première mondiale. Présenter la totalité de l'imposante collection ou nous limiter à des extraits. Un choix difficile ! Finalement, nous avons opté pour l'année 1951, année de l'avènement au trône de Sa Majesté ainsi que 1976, année de Ses 25 ans comme Roi des Belges. De ce fait, les visiteurs auront un aperçu clair de l'évolution de la

production des timbres-poste dans le monde entier. Une image philatélique de l'Afghanistan au Zimbabwe. L'ensemble sera spectaculaire. Quelle diversité de couleurs, de typographie, de présentation, de créativité, de procédés d'impression et de thèmes. Là où les années 50 furent caractérisées par des reproductions de faits typiquement locaux, de personnages célèbres, de chefs de gouvernement et de Rois dans une production quelque peu uniforme et peu colorée, nous découvrons 25 ans plus tard, grâce aux méthodes d'impression modernes une panoplie de timbres-poste merveilleux et hauts en couleurs, aux sujets les plus divers. Frappante est aussi l'arrivée des feuillets et... le grand nombre d'émissions annuelles. Regardons un peu l'évolution de notre pays. En 1951, la Poste émit 13 timbres spéciaux et ceci dans des séries au profit de l'Unesco, de la réalisation d'un monument national consacré aux prisonniers politiques et de la Fondation Médicale Reine Elisabeth. La série Anti-Tuberculeux — qui devient ultérieurement «Solidarité» — se composa de cinq timbres. En 1976, la Belgique a suivi la tendance sur le plan mondial ! 35 timbres-poste spéciaux et 3 feuillets furent émis ! Des grands thèmes, les Jeux Olympiques de Montréal, le 25^{ème} anniversaire de la prestation de serment de Sa Majesté le Roi Baudouin et le 40^{ème} anniversaire de la naissance de P.P. Rubens. La Collection Royale, une collection unique, qu'aucun amateur de timbres-poste ne

peut manquer.

LE MONDE DES TIMBRES EN 1890

L'entreprise audacieuse qui consiste à donner une image des timbres-poste en usage à cette époque ne sera pas un des moindres attraits du Salon. Ces émissions, pourtant centenaires, ne jouissent pas toujours de la vogue qu'elles méritent. Mais voir rassemblées ces émissions, mises à notre disposition par des collectionneurs du monde entier, sera en soi un événement qui remplira d'aise les philatélistes avertis et fascinera le visiteur en lui faisant découvrir le monde de l'Autriche-Hongrie, de la Bavière et du Wurtemberg, du Transvaal et de l'Etat d'Orange, des îles sous le Vent et du Queensland, des Etats Colombiens de Antioquia à Tolima, en passant par Medellin, et de la pénétration belge au cœur de l'Afrique. Voir ressusciter le monde de la fin du siècle passé, du siècle de François-Joseph et de Sissi, de Léopold II et de sa cousine Victoria, de la Princesse Liliuokalani de Hawaï, bien connue ici pour sa visite au Père Damien à Molokai — et du Roi Chulalongkorn du Siam, n'est pas seulement le résultat d'une gageure mais l'aboutissement d'un effort mondial destiné à recréer l'ambiance de l'époque où la Fédération Royale est née et ce, non seulement grâce aux timbres et documents, mais aussi aux objets de l'époque qui seront exposés dans cette section du Salon de la Philatélie.

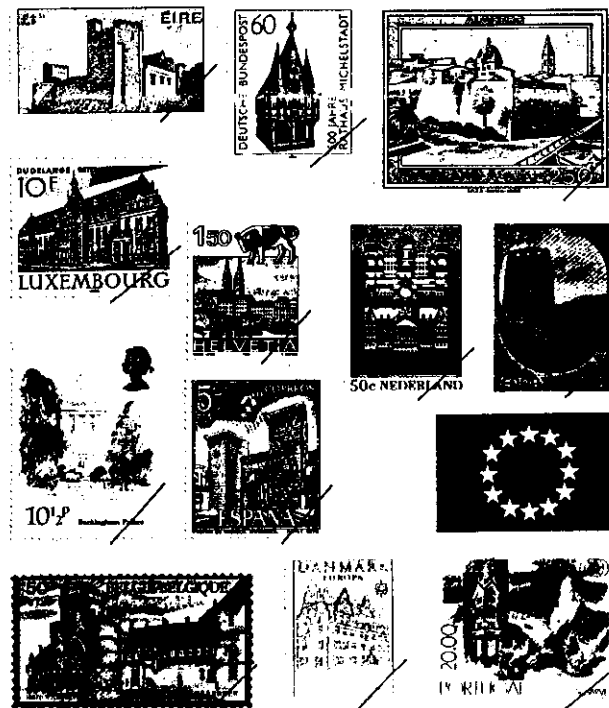
PANORAMA DE LA PHILATELIE

L'objectif de la section «Panorama de la Philatélie» est de montrer les façons de collectionner par des exemples sélectionnés parmi les différentes disciplines. A ses débuts, la philatélie ne s'appliquait qu'aux seules collections de timbres rassemblés dans des albums préimprimés. C'est pourquoi une sélection des premiers albums sera exposée. En raison du volume croissant des vignettes postales émises de par le monde, beaucoup de philatélistes se tournent vers la spécialisation et développent leur collection en profondeur. Née d'une certaine évolution de la philatélie traditionnelle, la philatélie de ces dernières décennies a vu se développer une spécialisation parfois orientée vers de nouvelles formes de collections au moyen de pièces plus économiques. Certains philatélistes introduisent l'élément iconographique du timbre-poste dans le développement de thèmes déterminés et choisis par chacun selon ses goûts. Grâce au «Panorama de la Philatélie» le visiteur pourra, entre autres, admirer des collections spécialisées relatives à l'histoire postale, aux entiers postaux, à la poste aérienne, à la maxiphilie et à la thématique.

IMAGE PHILATELIQUE DE L'EUROPE

Outre les négociants, les entreprises postales (membres de la CEPT) auront au palais 3 leur stand d'information et de vente. Le collectionneur qui s'intéresse à la philatélie européenne, trouvera ici de quoi s'extasier. En effet, dans la section «Image philatélique de l'Europe», la philatélie à vocation touristique sera à l'honneur. 120 cadres montreront bien des aspects et des curiosités de chaque pays, illustrés par ses timbres-poste. La Suède, par exemple, nous invite à acheminer sur les pas de Linné depuis les provinces méridionales jusqu'au point de rencontre des trois pays, à l'extrême Nord. L'exiguïté du territoire n'exclut pas pour autant une grande diversité géographique et touristique : les Postes Luxembourgeoises vous le montreront ! Le Nord du pays, l'Oesling, situé entre l'Ardenne belge et l'Eifel allemand est une région touristique remarquable, vous découvrirez ses centres de Clervaux, Wiltz et Vianden sur de nombreux timbres-poste. Vous pourrez parcourir le «Gutland», vous rendre dans la

vallée de la Moselle en rêvant de son vin apprécié de tous les connaisseurs. Ce petit périple philatélique à travers le Grand-Duché de Luxembourg se terminera par une randonnée dans le bassin métallurgique et par une visite de la capitale millénaire, très fière de son centre Européen. De son côté, le Service philatélique de la Poste française se fera l'Ambassadeur des belles régions de France, présentées dans 12 cadres d'exposition. Ce n'est qu'un avant-goût de ce que vous montrera cette très belle image philatélique de l'Europe, réalisée grâce à la virtuosité des graveurs et des imprimeurs de timbres-poste ! Les administrations postales européennes vous souhaitent d'ores et déjà la bienvenue.



LA JEUNESSE

La jeunesse est très importante car il s'agit de l'avenir. Cette constatation est aussi applicable à la philatélie. C'est pourquoi les organisateurs de Belgica 90, dès le départ, ont

ou leur attention particulièrement attirée par cette partie du Salon et lui a réservé un espace vaste et attrayant.

Après une rencontre avec leurs héros de bandes dessinées favoris, nos jeunes visiteurs, mais aussi les moins jeunes, y découvriront deux grandes sections.

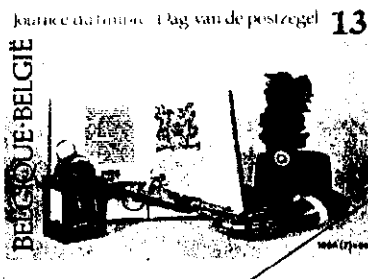
D'abord et avant tout, un atelier où les débutants pourront apprendre l'ABC de l'art philatélique. Des moniteurs qualifiés de la section jeunesse de la F.R.C.P.B. les initieront à l'identification des différentes valeurs postales, au classement soigneux de leurs collections et aussi à leur conservation, à l'importance des oblitérations, aux entiers postaux, à la mise en page des feuilles d'albums, etc ...

Et cela, non seulement en théorie, mais aussi en pratique. En outre, leurs créations seront exposées. Et qu'auront-ils à y gagner ? En toute évidence, des prix magnifiques.

Le second volet s'attache aux plus expérimentés, ils auront la chance de voir leurs travaux dans la seule partie compétitive de Belgica 90. Il y aura un concours pour les envois individuels et un concours bien distinct pour les cercles philatéliques, organisés par la Poste avec la collaboration de la F.R.C.P.B. au sein des écoles. Les prix, nous ne vous les dévoilerons pas pour l'instant mais que penseriez-vous d'un baptême de l'air ou d'un voyage par avion vers Vienne ou Florence, d'un magnétoscope ou... mais cela suffit, nous ne vous en disons pas plus. Vous apprendrez tout au cours de Belgica 90. Belgica 90, la fête philatélique de tous, mais surtout de la jeunesse !

LA COUR D'HONNEUR

La Fédération internationale de Philatélie accorde annuellement son patronage à une ou deux grandes expositions philatéliques mondiales compétitives. La consécration suprême d'une collection est d'être admise à y concourir. Les participations sont soumises à l'appréciation d'un jury cosmopolite dont le jugement obéit à de stricts critères portant sur la rareté, la recherche, l'étude, la qualité et la présentation. La gamme des récompenses s'étend de la médaille de bronze à la grande médaille d'or. Une collection n'obtient une grande médaille d'or que si elle frôle la perfection dans sa catégorie ! C'est un joyau qui a nécessité un grand savoir, une longue patience et un sacrifice financier certain !



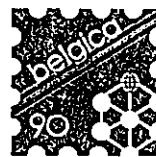
BELGIQUE-BELGIE

Journée d'initiation à l'art du postzegel 13

Les visiteurs de Belgica 90 auront l'occasion d'admirer un ensemble de ces collections prestigieuses groupées dans une Cour d'Honneur.

Nous en avons sélectionné une trentaine comprenant les collections classiques des pays européens ainsi que des collections spécialisées d'histoire postale, d'entiers postaux, d'aérophilatélie et de philatélie thématique. Notre invitation à participer à la Cour d'Honneur a reçu un accueil chaleureux de la part des grands philatélistes étrangers qui désiraient tous collaborer au succès des fêtes du centenaire de notre Fédération.

La Cour d'Honneur sera à la fois l'image du sommet de la philatélie et la preuve de l'amitié internationale des philatélistes !



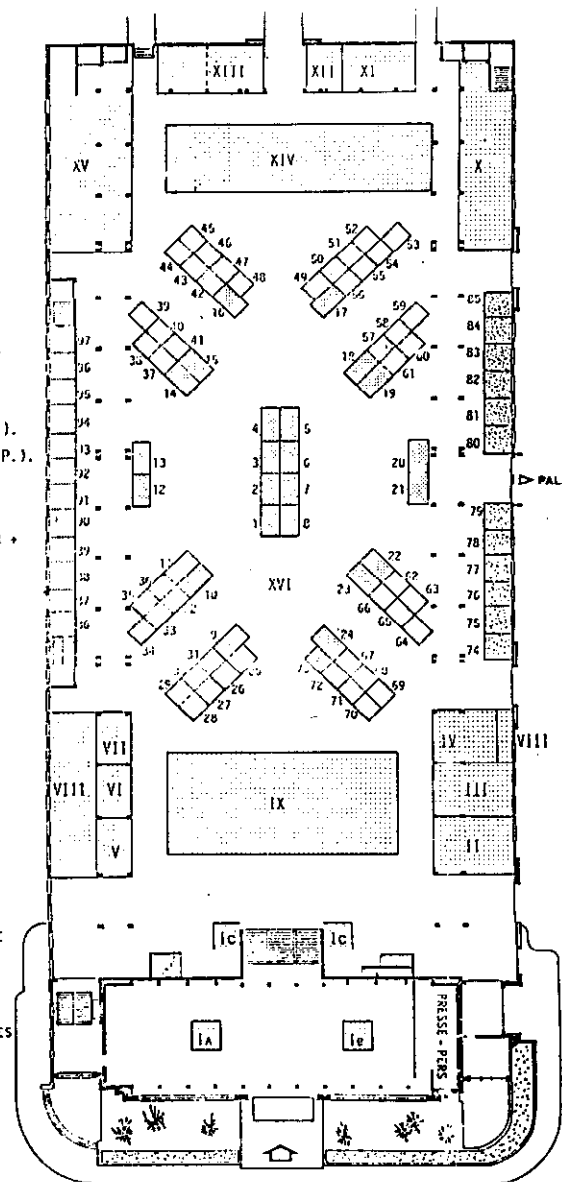
BELGICA 90

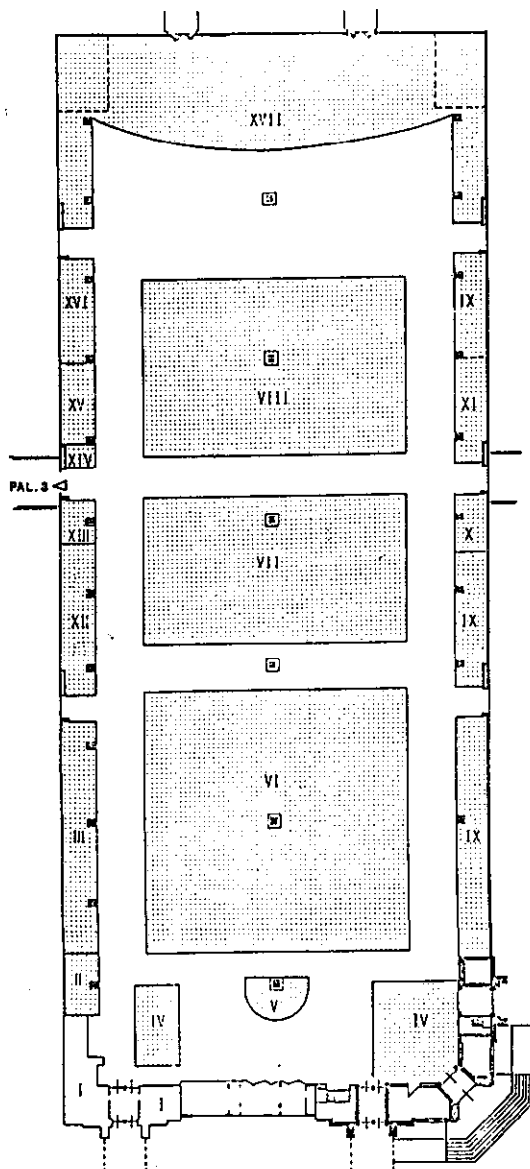
SALON INTERNATIONAL DE PHILATÉLIE
2 - 10 / 6 / 1990

LA FÉDÉRATION A CENT ANS.

LEGENDE PALAIS 3

- IA.- ACCUEIL FÉDÉRATION (F.R.C.P.B.).
 - IB.- ACCUEIL MÉGOCIANTS (C.P.B.N.T.P.).
 - IC.- ACCUEIL BELGICA 90.
 - II.- SALON V.I.P.
 - III.- PRÉSIDENT + PRÉSIDENT D'HONNEUR + COMMISSAIRE GÉNÉRAL + ADJOINT.
 - IV.- SECRÉTARIAT GÉNÉRAL.
 - V.- CROIX ROUGE.
 - VI.- TRÉSORERIE.
 - VII.- SÉCURITÉ.
 - VIII.- RÉSERVES.
 - IX.- LE MONDE DU TIMBRE EN 1890.
 - X.- LA POSTE MILITAIRE.
 - XI.- TRÉSOR.
 - XII.- DOUANE.
 - XIII.- POINTS DE RENCONTRES (F.R.C.P.B. - C.P.B.N.T.P.).
 - XIV.- PANORAMA DE LA PHILATÉLIE.
 - XV.- RESTAURANT.
 - XVI.- IMAGE PHILATÉLIQUE DE L'EUROPE
- ☐ STANDS POSTES MEMBRES C.E.P.T. (5M/3M) (1 à 24)
☐ STANDS POSTES NON MEMBRES C.E.P.T. (5M/3M) (74 à 85)
☐ STANDS MÉGOCIANTS (3.5M/3M) (25 à 73)
☐ STANDS MÉGOCIANTS (4M/3M) (86 à 97).





BELGICA 90

SALON INTERNATIONAL DE PHILATELIE
2 - 10 / 6 / 1990.

LA FÉDÉRATION A CENT ANS.

LEGENDE PALAIS 4

- I. - TOILETTES
- II. - CENTRE AUDIO-VISUEL.
- III. - MOYENS DE TRANSPORT DU COURRIER À TRAVERS LES ÂGES.
- IV. - ATELIER DU TIMBRE DE MALINES.
- V. - 500 ANS DE LIAISON POSTALES EUROPÉENNES (INNSBRÜCK - MALINES)
- VI. - JEUNESSE.
- VII. - COUR D'HONNEUR.
- VIII. - COLLECTION DE TIMBRES-POSTE DE S.M. LE ROI BAUDOUIN.
- IX. - SPONSORS.
- X. - A.S.C.A.T.
- XI. - BIBLIOTHÈQUE.
- XII. - BUREAU DES POSTES "TYPE 1990".
- XIII. - CHANGE.
- XIV. - ACCUEIL.
- XV. - BUREAU DES POSTES "TYPE 1890".
- XVI. - INFO "COLLECTIONNEURS".
- XVII. - DIRECTION DE LA PHILATÉLIE - BUREAU DES COLLECTIONNEURS.

LES NOUVEAUX NUMEROS POSTAUX EN VIGUEUR LE 1.10.1990

I. Introduction

Dans le cadre de la restructuration globale et de la modernisation de la Poste, la collecte, l'expédition et la distribution de la correspondance ont subi une profonde réorganisation. Elle se traduit par une automatisation poussée et nécessite une adaptation des numéros postaux en usage aujourd'hui. En outre, le système actuel de codification manque parfois de cohérence pour les nouvelles communes qui sont apparues depuis l'entrée en vigueur de la loi du 30 décembre 1975 relative à la fusion des communes et à la modification de leurs limites.

L'opération mise sur pied avec effet au 1.10.1990 (et non avant) a pour objet l'établissement d'un nouvel ensemble cohérent de numéros postaux qui correspondront aux limites provinciales et communales du pays et qui prendront en compte la nouvelle organisation de l'entreprise.

Tout fut mis en œuvre pour conserver les numéros actuels, chaque fois que c'était possible. Selon la région, 45 à 85% des numéros en vigueur seront maintenus.

Dans l'agglomération bruxelloise, par contre, aucun changement: les numéros postaux actuels ne seront pas modifiés. Toutes les entités communales du royaume ont reçu un numéro postal propre. Toutefois, parmi celles-ci, 43 ont été jugées trop petites pour disposer d'un bureau de poste avec le service de la distribution du courrier. Par souci de rationalisation, la distribution se fait déjà actuellement, ou se fera dans un proche avenir, au départ d'un bureau distributeur voisin. On reconnaît facilement ces 43 entités communales car elles se terminent toujours par les chiffres 7 ou 9.

Dans les grandes villes, il y a généralement plusieurs bureaux distributeurs qui ont chacun un code postal propre.

II. Le circuit d'acheminement postal

Les cinq grands centres de tri industriels (Bruxelles, Anvers, Liège, Gand et Charleroi) forment l'épine dorsale de la nouvelle organisation. Ces centres de tri sont en relation les uns avec les autres par l'intermédiaire des trains postaux à horaires fixes.

Soixante-six bureaux de poste principaux constitueront les plaques tournantes régionales de l'organisation postale. Ils seront chargés de l'acheminement du trafic postal dans leur région et seront en liaison avec leur centre de tri. Chaque bureau de poste principal sera responsable d'environ 10 bureaux distributeurs correspondant aux communes après fusion.

III. L'élaboration du code

Le Conseil de Direction de la Régie des Postes conservera le principe d'un code à quatre chiffres. Il faut savoir que la technologie moderne permet de lire non seulement le numéro postal mais aussi le nom de la rue, par un système de lecture multiligne, rendant possible un tri automatique détaillé.

Le code nouveau est axé sur les bureaux de poste principaux et distributeurs prévus à l'Arrêté Ministériel du 19.12.1988.

Les deux premiers chiffres désignent le secteur de tri et le bureau de poste principal.

- 9200 = GAND, TERMONDE
- 8700 = GAND, TIELT
- 6200 = CHARLEROI, CHATELET
- 4600 = LIEGE, VISE

Le troisième chiffre se réfère au bureau de distribution. Le code postal d'un bureau de distribution se termine donc toujours par zéro, sauf dans les régions où plus de 10 bureaux de distribution sont desservis par un seul bureau principal. Dans ce cas, on utilise le chiffre 5 comme chiffre final.

- 9250 = GAND, TERMONDE, WAASMUNSTER
- 8740 = GAND, TIELT, PITTEM
- 6220 = CHARLEROI, CHATELET, FLEURUS
- 4620 = LIEGE, VISE, FLERON
- 4845 = LIEGE, VERVIERS, JALHAY

En dehors des chiffres 7 et 9, dont l'explication figure à l'introduction, le dernier chiffre est aussi utilisé pour l'exploitation postale et permet d'acheminer correctement le courrier avant que les centralisations des agents distributeurs soient effectives.

Parfois enfin ce dernier chiffre est utilisé pour que le nouveau numéro postal soit identique au numéro actuel, afin de causer le moins possible de désagréments à la population.

IV. Le service international

Il est aussi fait usage de numéros postaux dans plusieurs pays européens.

Afin d'éviter toute confusion pour les envois à destination de ces pays, il est bon de faire précéder le numéro postal de l'indicatif de nationalité, c'est-à-dire celui adopté pour l'immatriculation des véhicules automobiles, suivi d'un trait d'union.

Exemple: CH - 1200 GENEVE (SUISSE)

Les indicatifs de nationalité de ces pays sont:

D	l'Allemagne (Rép. Fed.)	MC	Monaco
N	la Norvège	NL	les Pays-Bas
A	l'Autriche	P	le Portugal
DK	le Danemark	DDR	la République Démocratique allemande
E	l'Espagne	R	la Roumanie
SF	la Finlande	RSM	Saint Marin
F	la France	S	la Suède
GB	la Grande-Bretagne	CH	la Suisse
H	la Hongrie	V	Vatican
IS	l'Islande	YU	la Yougoslavie
I	l'Italie		
FL	le Liechtenstein		
L	le Luxembourg		

Dans l'adresse d'expéditeur, au verso des envois expédiés de Belgique vers l'étranger, la mention du numéro postal précède de l'indicatif B et d'un trait d'union est souhaitable.

LES BOULES DE MOULINS

On sait comment Paris, assiégé, résolut le problème de ses communications avec l'extérieur au moyen de ballons-poste. Le 19 septembre 1870, les armées allemandes avaient isolé la capitale, mais 4 jours plus tard, le premier ballon, le NEPTUNE, quittait Paris emportant plusieurs sacs de dépêches. Jusqu'au 28 janvier 1871, une cinquantaine de ballons transportèrent par cette voie deux millions de lettres.

Mais les communications de la province vers Paris furent beaucoup plus difficiles. Elles se faisaient surtout au moyen de dépêches photomicroscopiques confiées à des pigeons voyageurs. Ceux-ci faisaient partie de la cargaison des ballons quittant la capitale, mais leur nombre en était fort limité. Certains périrent lors de l'atterrissage, d'autres s'égarèrent, furent gelés en route et le plus grand nombre fut victime des oiseaux de proie ou des fusils des prussiens. Aussi ne faut-il pas s'étonner de lire dans les journaux de l'époque que les Parisiens se plaignent d'être encore plus rationnés en nouvelles qu'en denrées alimentaires.

Afin de pallier l'insuffisance du pont aérien par pigeons, on chargea un comité scientifique d'étudier tous les moyens susceptibles d'apporter des nouvelles aux assiégés. Disons tout de suite que l'on ne découvrit aucune solution pratique. Ce ne fut pourtant pas par manque d'imagination. On avait au début immergé un câble télégraphique dans la Seine. Mais l'ennemi l'avait découvert et rompu. Un industriel dont l'usine était située sur la Marne recevait des nouvelles par des bouteilles cachetées et repêchées à Paris. On chercha à l'imiter mais les Allemands établirent bientôt des barrages et des filets de façon à intercepter ce genre primitif de correspondance. On avait aussi pensé à jeter à la surface de la Seine de légers bâtons flottants dont les formes et les longueurs auraient représenté un système de signaux convenus. Ce procédé ne fut pas mis en pratique.

Un système plus ingénieux consistait en l'emploi de boules flottantes de 3 cm de diamètre. Ces petites sphères de bois, contenant des dépêches, devaient être recouvertes d'une couche de cire, d'une teinte verdâtre afin de se confondre avec la couleur de l'eau. Grâce à leur forme sphérique et à leur faible dimension, les obstacles auraient difficilement pu les arrêter, pourtant les autorités refusèrent d'expérimenter ce système.

Cela donna naissance à un perfectionnement plus ingénieux encore qui consistait à fabriquer des boules creuses en zinc, munies d'aubes de 3 cm destinées à leur communiquer l'impulsion du courant. Mrs Delors et Vonoven les essayèrent pendant plus d'un mois en présence des délégués de l'administration et de l'Etat Major sur la Bièvre d'abord, dans la Seine ensuite.

Leur emploi nécessita la création d'une taxe toute spéciale établie par décret. Voici l'avis qui l'annonçait au public : *"On a offert à l'Administration des Postes à Paris de faire parvenir des lettres des départements à Paris à l'aide d'un procédé breveté. Ce procédé, pour conserver ses chances de réussite, doit rester secret mais il a été reconnu suffisamment pratique pour être essayé. En conséquence, l'Administration dont le devoir est d'utiliser tout moyen paraissant propre à la transmission des lettres pour la capitale a cru pouvoir autoriser la mise à exécution du nouveau procédé sans toutefois en endosser la responsabilité. Un traité a été conclu à cet effet entre l'Administration des Postes à Paris et les inventeurs du procédé en question. Ce traité a été approuvé par un décret de la Défense Nationale le 23 décembre courant. Aux termes du dit décret, les lettres à transporter à Paris devront être affranchies au moyen de timbres-poste représentant une taxe de 1 franc dont 20 centimes pour l'Administration et 80 centimes pour les frais et risques de l'entreprise."*

Le poids maximum des lettres est fixé à 4 grammes.

Les lettres devront porter l'inscription à la suite de l'adresse du destinataire les mots : Paris par Moulins (Allier).

Les lettres seront déposées dans la boîte postale comme une lettre ordinaire."

Les Boules de Moulins étaient en réalité des cylindres fermés à chaque bout par des demi-sphères. Le diamètre était de 13 cm et la hauteur de 20 cm. Elles étaient lestées de manière à les maintenir au fond de l'eau avec une densité presque égale à ce liquide. On obtenait ainsi un système d'une extrême mobilité que la moindre impulsion soulevait et faisait nager entre deux eaux. Seulement elles offraient les mêmes difficultés pour l'assiégé qui veut les récolter que pour l'assiégeant qui se propose de les arrêter. Il est certain que quelques lettres parvinrent dans la ville assiégée, par cette voie; cependant, sans être un échec total, il faut admettre que la plupart des 55 boules confiées au cours de la Seine se perdirent.

Un certain nombre furent repêchées après le siège sur les bords de la Seine. L'une d'elles fut retrouvée 10 mois plus tard au Havre. Rien n'avait pu la fixer en route.. On repêcha encore deux boules, l'une en juin 1873, l'autre en juillet 1876. Mais la boule qui doit avoir le record de l'immersion est celle que la crue de la Seine de 1910 fit sortir du lit du fleuve. Elle y était depuis plus de 40 ans car toutes les lettres étaient oblitérées des 2 et 3 janvier 1870.

En présence du peu de succès de l'entreprise, l'Administration des Postes publia le 31 janvier, la note : *"Le service par Moulins est suspendu provisoirement. On prendra une détermination définitive à la suite de l'enquête..."*

Le procédé fut complètement abandonné. Il avait duré moins d'un mois. Un autre inventeur avait proposé d'utiliser des sphères creuses plus grandes munies d'une montre-réveil et d'un ressort actionné par le déclenchement du réveil et qui faisait sortir un petit drapeau afin de mieux repérer les boules. On pensa

aussi à des produits dissolvants pour les filets. On expédia par ballon cinq chiens dressés avec des colliers spéciaux pour le courrier; ils ne sont jamais arrivés à destination.

Les événements suivaient leur cours et dès le 14 février, la Poste reprit toute son autonomie.

"La Poste à Paris pendant le siège et la Commune"
par Chamboissier

(Extrait de Farciphil)

LE SAVIEZ-VOUS ?

La Principauté d'Andorre est le seul pays au monde qui peut s'ennorgueillir d'avoir 2 administrations postales distinctes.

Ce mini état enclavé entre la France et l'Espagne est, depuis 1288, gouverné conjointement par le Comte de Foix, depuis 1870 par le Président de la République Française et l'Evêque d'Urgel.

Le bureau des Postes Espagnol, situé à Andorra la Vieja, émet depuis 1928, ses propres timbres. Un bureau des Postes concurrent fut ouvert quelques années plus tard à Andorra la Vella. Celui-ci émet des timbres poste français.

Ces timbres-poste aux inscriptions françaises ou espagnoles selon le cas indiquent la valeur en francs français ou pesetas et ne sont utilisés que pour l'affranchissement des plis destinés à l'étranger.

Les habitants d'Andorre bénéficient, en ce qui les concerne, de la franchise postale dans leur correspondance intérieure.

TELECARTONS NOS COLLECTIONS

Depuis peu, un nouveau type de collection a fait son apparition au rayon des marottes et autres hobbies : la collection des télécartes. Celles-ci, au début, étaient neutres de motif et bêtement pragmatiques (elles ne servaient qu'à téléphoner dans des cabines publiques spécialement conçues et réservées à cet effet). ... Et puis, un génie (n'ayons pas peur des mots) a estimé que la télécarte pouvait aussi servir de support à un message (les bons vœux de la Régie pour l'an neuf par exemple), devenu bien rapidement (pour ne pas dire simultanément) publicitaire.

Ah, c'est qu'elles sont bien jolies ces télécartes. Trois d'entre elles ont particulièrement taquiné le bon goût dont je me flatte : l'antenne RTT Lessive, Europalia Japon 1989 et les vœux 1990. Que voilà une belle collection où plonger...

Bien évidemment, le privé a bien vite compris que ces plaquettes format carte de crédit pouvaient devenir un excellent support publicitaire. Fleurissent donc de droite et de gauche des télécartes "pub". Waarom niet, après tout ? Mais attention... Le Danger vient de France : nos sudistes voisins (qui pratiquent également la télécarte) sont en plein délire paranoïaque ! Les marchands et autres spéculateurs de l'hexagone ont vite repéré ce juteux business qui rapporte tout plein de money-money.

- Les télécartes foisonnent;
- Les émissions privées foisonnent;
- Les émissions privées ne foisonnent pas (non, il n'y a pas contradiction avec le point précédent). Je m'explique : il y a beaucoup d'émissions privées, mais la plupart ont un tirage limité, voire confidentiel, voire microscopique.

Exemple : pour lancer le dernier disque de la ravissante Carole Laure, les producteurs ont distribué dans le milieu de la presse et de la radio un nombre très petit de télécartes frappées d'un portrait tout à fait lovely-lovely de la magnifique mousmé canadienne.

- Tout comme pour les timbres, on fait la distinction entre les télécartes oblitérées (pardon, c'est l'habitude : je voulais dire, bien sûr, usagées) et les neuves. Devinez lesquelles valent le plus cher...
- La chasse aux variétés est ouverte (les français en sont friands en philatélie).

- La chasse aux gogos qui chassent les variétés est ouverte aussi : certains requins vont jusqu'à retirer la pellicule plastique qui recouvre les télécartes pour faire croire à une "erreur d'impression".

Moi, ce que j'en dis, c'est histoire de causer. C'est joli comme collection. Mignon tout plein. Mais c'est comme pour les timbres, si vous voyez ce que je veux dire...

(D'après le Cercle Philatélique Auvelaisien)

FORMATS DES TIMBRES-POSTE

Les timbres-poste les plus petits de l'histoire de la timbrologie ont été mis en circulation en Colombie vers 1860. Ils mesuraient 8 mm x 9,5 mm.

La Chine détient depuis le début du XXe siècle le record des plus grands timbres-poste. Ceux-ci mesuraient 210 mm x 65 mm et étaient destinés à l'affranchissement des envois "express".

Les administrations postales de nombreux pays respectent, pour les timbres d'usage courant, les dimensions du premier timbre (19 mm x 22,5 mm).

Le format des timbres varie, de polygonaux (Angleterre en 1847, triangulaires (Cap de Bonne Espérance en 1853) et tout récemment le timbre de Noël des Pays-Bas. Circulaires (Pakistan en 1850), Ovale (Etat de Bhor en Inde). Trapézoïdaux (Malaisie). En forme de diamant : (Nouvelle Ecosse au Canada). Polygone irrégulier (Ile de Malte) : timbre en forme de crèche. Et enfin de format libre : (Sierra Leone) : timbre en forme de la carte géographique du pays). Tonga : timbre en forme de cœur, Gibraltar : timbre ayant la forme du célèbre rocher aux singes.

De plus, le Bhoutan a émis un timbre circulaire dont le motif représente un disque microsillon sur lequel est pressé l'hymne national du pays.

Il existe sûrement d'autres formats de timbres-poste et c'est à nos lecteurs perspicaces de les rechercher !

REALISATION INTERMEMBRES - JEUDI 21 JUIN 1990

PAYS	DESCRIPTION	DEPART
1. BELGIQUE :	1 Doc. "CORRESPONDANCES TAXEES ECHANGEES PAR TELEPHONE PENDANT LE MOIS DERNIER" T.P. 74 - Cachets postaux de Chatelineau et Farciennes. Cachet télégraph. (1 étoile) de Chatelineau.....	160
2.	1 C.F. - T.P. 138 (obl. Bruxl. Q.L.) - 137 (obl. C. à date à l'arrivée - non réglementaire)	95
3.	1 L. RECOMM. - Obl. Q.L. T.P. 137 (paire) 139 - 169	130
4.	1 L. PAR AVION vers Paris T.P. 339 - T. P.A. 1/2	300
5.	1 L. RECOMM. -EXPRES vers Bruxl - Réexp. à Grez-Doiceau T.P. 848B (paire) Double port	75
6.	1 L. EXPRES T.P. 848A-1066 (paire) obl. télégr. WETTEREN : Double port	125
7.	1 L. RECOMM. T.P. 847 (paire) - 1028. AGENCE Anderlecht 27	750
8.	1 L. RECOMM. T.P. 848A - HALTE DE FACTEUR: Wechelderzande - T.B. marques.....	750
9.	1 L. T.P. 920 (2) POSTE AUTOMOBILE. Cachet 3e étape TOUR DE FRANCE - LIEGE 1953 Double port - T.B.	90
10.	1 L. et 3 IMPRIMES T.P. 1027B - 1764A HALTES DE FACTEURS : Astenet - Lontzen - Moresnet I et St Aubin	175
11.	1 L. RECOMM. T.P. 1443 (2) - 1584 - 1716 (2) Franchise partielle (1/2 taxe pour la recomb.)	50
12.	1 L. T.P. 1822 - 1958 (blocs de 4 et 6) Double port	60
13.	1 L. Min. Agriculture en Franchise de port. Obl. RELAIS de Rahier	70
14.	1 C.- T. P.A. 14 Vol spécial GAND-BRUXELLES en commémoration des vols de CROMBEZ à GAND en 1913. Vignette - Cachet spécial du 08.09.46. Premier jour du Timbre - 1 C. ^m type, ^m timbre, mais trajet de Bruxl. à Gand le 13.09.46. Ces cartes sont du type de 1913, mais en bleu	190
15.	1 L. RECOMM. T. de guerre 3 (4). Tarif occ. all. Gouvernement général : lettre 0,15 F - Droit fixe de recomb. : 0,25 F. Cens. Mil. de Mons	190
16. ANGLETERRE :	1. E.P. ENVELOPPE - ONE PENNY + T.P. d'appoint THREE HALPENCE - Bande de censure anglaise n° 834 - C. de cens. hollandais - Beau doc.	150

17. ETATS-UNIS :	2 L. T.P. 302 (3) / 229 (2) et 313 (2)		
	Marques : "Returned for postage" et		
	"Postage due ... cents"	95	
18. FRANCE :	1 L. T.P. 140 - Guerre 14/18 - Bande de cens.		
	et cachets de cens. militaires recto-verso +		
	cachets 106 et T. 29	75	
19. FRANCE - BELGIQUE :	1 C.V. T.P. 137 (Semeuse) C.A. RELAIS :		
	Muysen (Mechelen) (Malines)	175	
20. SOUDAN FRACAIS (+ BELGIQUE) :	1 L. T.P. 84/85 - Premier		
	VOL GAO-MADAGASCAR. Cachet spécial : 1ère		
	LIAISON BELGIQUE-FRANCE-CONGO-MADAGAS-		
	CAR 15.11.1935 (Sabena)	200	

21. BELGIQUE :	987/89 **	360	90
22.	1019 (12) ***	300	120
23.	1024 ***	75	30
24.	1037 (2) ***	160	65
25.	1090/92 ***	200	80
26.	1113 ***	70	30
27.	1172/73A ***	170	70
28.	1198/1203 ***	250	100
29. FRANCE :	447 **	65	85
30.	888 **	45	60
31.	1048/49 **	80	100
32.	1132/38 **	65	80
33.	1187/88 + 1226/27 ***	38	95

34. FRANCE :	1331A ***	9	25
35.	1414/17 ***	12	35
36.	1418/19 + 1428/29 ***	12	35
37.	1430/31 + 1423 + 1433/34 ***	11	30
38.	1425/27 ***	14	40
39.	1432 + 1446/47 ***	11	30
40.	1435/41 ***	58	170
41.	1442/45 ***	18	50
42.	1448/53 ***	19	55
43.	1454/59 ***	17	50
44.	1460/65 ***	15	45
45.	1466/69 + 1476/77 ***	12	35

46. FRANCE :	1470/75 ***	18	50
47.	1478/80 ***	11	30
48.	1481/86 ***	12	35
49.	1487/89 ***	12	35
50.	1490/94 ***	15	45
51.	1495/98 ***	13	40
52.	1499/1506 ***	50	150
53.	1507/10 ***	11	30

54. BELGIQUE :	129/31 ***	1.600	600
55.	436 ob.	1.550	450
56.	465A ob.	400	100
57.	488/95 ***	2.000	700
58.	504/11 ***	4.600	1.850
59.	512 (4) ***	900	300
60.	519/26 ***	2.000	700
61.	761/72 ***	2.600	800
62.	938/40 ***	1.900	700
63.	943/45 ***	3.500	1.300
64.	946/51 ***	7.250	2.750
65.	955/60 ***	1.600	600
66.	973/78 ***	1.600	600
67.	979/85 ***	2.750	1.000
68.	998/1004 ***	1.600	575
69.	1005/07 ***	6.300	2.400
70.	BF 27/28 ***	11.750	4.750
71.	BF 32 ***	2.850	1.000
72.	Préos 19 ***	4.200	1.400
73.	Prisonniers Gand 4 B.F. ***	400	175
74. FRANCE :	256 **	600	900
75.	303 ***	231	650
76.	565/66 **	150	250
77.	1027/32 **	950	1.450
78.	1319/22 ***	120	300

79. BELGIQUE :	Précurseur Wavre 1842	-	200
80.	Précurseur Wavre 1847	-	200
81.	11 (4 lettres)	-	200

82. BELGIQUE :	25 ob.	3.000	800
83.	29 ob.	2.250	600
84.	41 ob.	1.600	400
85.	66 ob.	4.000	1.000
86.	89 Atelier du Timbre ***	1.000	350
87.	258/66 Chevron ***	13.000	4.500
88.	477 ***	1.500	500
89.	513/18 variété ***	3.800	1.200
90.	737/42 ***	1.600	600
91.	849/59 ***	1.000	350
92.	925/27 ***	5.000	1.700
93.	979/85 obl. 1er jour	3.200	800
94.	998/1004 ***	1.600	600
95.	B.F. 11/11A erreur **	5.000	1.000
96. LUXEMBOURG :	455/60 ob.	1.000	300
97.	465/70 ob.	300	100
98.	614/19 ***	225	100
99. FRANCE :	3 ob.	450	500
100. PAYS-BAS :	6 ob.	700	700

