

La première réunion du club pour la saison 2000-2001 aura lieu :

le jeudi 21 septembre 2000

à partir de 20h.15, en la salle du premier étage de la "Brasserie du Commerce", rue du Commerce, 26 à Wavre.

Les lots de la réalisation inter-membres sont exposés à partir de 19h.30.
Distribution des nouveautés par André Clusman.

Mini-causerie : «*Les colis postaux de la mobilisation*» par Daniel Eggen, commissaire au comité du club philatélique de Wavre.

Tombola animée par Claude Dewals :

Belgique : N° 955/60 **	1400 BEF
Belgique : N° 737/41 **	610 BEF
Belgique : N° 1205/11 **	250 BEF
Belgique : N° 1225/30 **	200 BEF
Belgique : N° 748/50 **	190 BEF
Belgique : N° 1090/92 **	110 BEF
Belgique : N° 1008/10 **	100 BEF
Belgique : N° 1094/95 **	60 BEF
Belgique : N° 1012 **	32 BEF
Belgique : N° 1131/32 **	32 BEF
Nevis : N° 470/77 **	90 FRF
Nevis : N° 267/70 **	65 FRF
Mali : N° 318/22 **	35 FRF
Mali : N° 71/75 **	30 FRF
Maroc : N° 514/16 **	30 FRF

PETITES ANNONCES

A vendre nombreux livres d'écrivains belges de langue française.
Catalogue sur demande à Guy Otten, avenue Vanpée 11 - 1300 WAVRE.
010/22.25.12 ou 0479/54.75.94.

Recherche un exemplaire du bulletin du club de septembre 1999 pour compléter la collection. Bien merci d'avance.

Guy Otten, avenue Vanpée 11 à 1300 WAVRE - Tél. 010/22.25.12

APPEL À L'AIDE

Comme vous le savez, la XXVII^e bourse philatélique et cartophile de notre club se tiendra le dimanche 22 octobre de 9 à 18 heures, à l'Hôtel de Ville. Comme chaque année, les membres du comité ont besoin d'aide pour le montage et le démontage des tables d'exposition. Ils lancent donc un pressant appel pour obtenir de l'aide le samedi 21 octobre à partir de 17 heures pour le montage, et le dimanche 22 octobre à partir de 18 heures pour le démontage.

RÉUNION DU COMITÉ



Comme d'habitude, le comité du club s'est réuni un soir du mois d'août pour préparer la saison à venir. Seul Pierre Gilson, vice-président, à l'étranger, était absent.

Pour la bourse philatélique et cartophile du dimanche 22 octobre, toutes les tables sont louées. Il y a, de plus, une liste d'attente en cas de désistement. De ce fait il n'y a aucun problème pour cette bourse. Le comité ne souhaite que recevoir l'aide des membres du club (voir ci-dessus).

Comme les années précédentes, des expertises gratuites de collections pourront se faire entre 10 et 13h.00.

Pour présenter la bourse, un petit-déjeuner de presse aura lieu le mardi 10 octobre.

En 2001, le club fera imprimer des petits feuillets pour annoncer la bourse qui aura lieu le dimanche 21 octobre. On sait déjà qu'il y aura une prévente ce dimanche-là, mais les lieux sont assez éloignés de Wavre...

Depuis le 1^{er} août, l'adresse du secrétaire est changée. Elle est devenue : avenue Vanpée 11 - 1300 Wavre. Quant au numéro de téléphone, il est inchangé (010/22.25.12).

Le président Hubert Havrenne, a signalé la sortie du Catalogue Officiel de Belgique pour le 18 septembre. Il sera donc disponible, à un prix avantageux, lors de la réunion du jeudi 21 septembre.

En 2001, le catalogue sortira fin de l'année et les cotes s'y trouveront uniquement en Euro. Pour les réalisations inter-membres, dès septembre 2001, les prix de départ seront donnés en BEF et en Euro pour s'habituer à la nouvelle monnaie!

Dorénavant, pour emprunter la lampe de Wood du club, il faudra s'adresser à Alain Pipart, chaussée de Louvain, 76 à Wavre - Tél. 010/22

Daniel Eggen, commissaire, fait part des difficultés que rencontre l'Amicale des cercles philatéliques du Brabant wallon. Vu le peu d'impact des projets et des réalisations de celle-ci, le comité décide de réserver sa participation à ladite amicale pour l'année 2001. Il faudrait que cette amicale change radicalement de façon d'agir...

Il a aussi évoqué le Challenge «Roger Miessens» et regretté le manque total de réaction de la part des membres du club de Wavre à ce sujet... Nous redonnons, dans ce bulletin, les conditions du challenge qui en est à sa quatrième édition. Cette année, il est organisé par les vainqueurs de la troisième édition, soit le cercle philatélique roman de Wavre. Bernard Hanno, responsable du service des circulations de carnets à choix, lance une proposition de tombola réservée aux acheteurs qui prélèvent dans les carnets. Le projet semblant assez compliqué, il est abandonné.

Pour André Clusman, responsable du service des nouveautés, il n'y a aucun problème. Les cautions versées sont suffisantes et le service rapporte des intérêts...

Vu la bonne situation financière du club, exposée par Alain Pipart, trésorier, il est décidé de ne pas modifier le prix de la cotisation. Celle-ci reste donc fixée à 250 BEF et est gratuite pour les moins de 25 ans.

Guy Otten



Club philatélique de Wavre Concours 2000

4 - Octobre : Un timbre avec une oblitération de l'année 1900

- | | |
|--|--------|
| a) oblitération ville Wallonne | 50 pts |
| oblitération ville Flamande | 45 pts |
| oblitération de Bruxelles | 40 pts |
| b) qualité et centrage de l'oblitération | 25 pts |
| c) fraîcheur et dentelure du timbre | 25 pts |

COLLECTIONNEURS, A VOS ALBUMS...

ET BIEN VOILA, LE CHALLENGE ROGER MIESENS EST REPARTI

LE CERCLE PHILATELIQUE ROMAN DE WAVRE ORGANISERA EN L'AN 2000 LE QUATRIEME CHALLENGE ROGER MIESENS.

LE CONCOURS EN EST SIMPLIFIE ET NE PORTERA QUE SUR UNE SEULE QUESTION, DONT ENONCE CI-DESSOUS.

PRESENTATION SUR 2 FEUILLES DIN A 4 DE 2 TIMBRES-POSTES (REPRIS AU COB) ET DE 2 DOCUMENTS AFFRANCHIS ET OBLITERES, ENTRE 1921 ET 1981, PAR UN TIMBRE A DATE AVEC LA MEME DENOMINATION D'UNE COMMUNE DU BRABANT WALLON.

4 PERIODES DOIVENT ETRE PRESENTEES :

DU 01/01/1921 AU 31/12/1936

DU 01/01/1937 AU 31/12/1951

DU 01/01/1952 AU 31/12/1966

DU 01/01/1967 AU 31/12/1981

REMARQUES : UNE SEULE OBLITERATION PAR DOCUMENT SERA PRISE EN COMPTE LES FDC, OBLITERATIONS TEMPORAIRES ET MECANIQUES NE PEUVENT PAS CONCOURRIR

C'EST LA DENOMINATION GNERIQUE DU BUREAU QUI COMPTE ET NON LE BUREAU EN LUI-MEME

COTATION : PRESENTATION, EXPLICATIONS ET DENTELURE	20 Pts
POSITION DES OBLITERATIONS (4 X 10 Pts)	40 Pts
LISIBILITE DES OBLITERATIONS (4 X 10 Pts)	40 Pts

TOUTE PARTICIPATION INDIVIDUELLE DOIT SE FAIRE AU NOM D'UN CERCLE OU CLUB DU BRABANT WALLON. CHAQUE CERCLE, CLUB OU INDIVIDUEL NE PEUT PRESENTER QU'UNE SEULE PARTICIPATION POUR LA MEME DENOMINATION DE COMMUNE.

LES MEMBRES DESIREUX DE PARTICIPER AU CHALLENGE SONT PRIES DE REMETTRE LEURS PIECES LORS DES REUNIONS HABITUELLES A DANIEL EGGEN TOUT EN INDICANT LEUR NOM ET PRENOM AU VERSO DES PRESENTOIR, 5

Daniel EGGEN
Commissaire

TIMBRES TROMPEURS

On ne le dirait pas, mais les timbres postaux sont une mine d'erreurs volontaires ou involontaires. Une des plus anciennes revient à Saint-Kitts-et-Nevis (une petite île dans les Caraïbes) qui sur un timbre en 1903 munit Christophe Colomb d'une longue-vue... inventée un siècle plus tard.

De même le dessinateur du timbre édité en 1964 à la victoire de la marne, fait porter aux soldats l'arme à gauche.

Source : Journal de l'automobile club luxembourgeois)

PROCHAINES MANIFESTATIONS

Carnières : samedi 16 septembre :
5e bourse des collectionneurs au
«Sablons», place communale.

Dinant : samedi 16 septembre de 9 à
18h.00 : exposition philatélique «L'histoire postale de Dinant» et bourse dans les salons de l'Administration communale, hôtel de ville.

Nivelles : dimanche 17 septembre de
9 à 17h.00 : 5e bourse des collectionneurs au Collège Ste-Gertrude, Faubourg de Mons, 1.

Aarschot : dimanche 17 septembre de
9 à 17h.00 : journée des collectionneurs en la salle des fêtes communales, Demervallei, près de la grand'Place.

Saint-Nicolas : dimanche 15 octobre de 9 à 16h.00 Bourse d'échanges au local «Gildenhuis» Henrik Heymanplein 7.

Woluwe-Saint-Lambert : samedi 21 octobre de 10 à 17h.00 : 25e journée d'échanges au centre «Op-Weule», rue St-Lambert 91.

Wavre : dimanche 22 octobre de 9 à 18h.00 : bourse philatélique et cartophile dans la salle des fêtes et le cloître de l'hôtel de ville.

Clabecq : mercredi 1er novembre : de 9 à 18h.00 : bourse philatélique et numismatique dans les locaux des écoles communales, rue Jean Wautrequin.

Manage : dimanche 12 novembre de 9h.30 à 17h.00 : 5e bourse des collectionneurs aux écoles communales, rue Delval (à côté du complexe sportif «Le Scailmont»).

■ Une enquête à la recherche de l'expéditeur

BRUXELLES ▽ Défense d'entrer. L'inscription, placardée sur la porte du service des rebuts à Bruxelles, ne passe pas inaperçue. Même lorsque l'on fait partie de la maison, il faut pouvoir montrer patte blanche. Ne pénétre pas qui veut dans cette petite salle plantée au cinquième étage d'un bâtiment de La Poste situés à proximité du Berlaymont. Dans cette pièce se côtoient en moyenne une demi-douzaine de personnes.

Chaque matin, c'est par centaines que des enveloppes d'un genre particulier atterrissent sur les bureaux de ces employés assermentés. Pour une raison ou une autre, ces lettres (ordinaires et autres) ne sont jamais arrivées auprès de leur destinataire. Adresse incomplète ou totalement

manquante, courrier insuffisamment affranchi, colis ou recommandés non réclamés, les missives s'amoncellent sur les étagères des armoires. Parfaitement classées, du reste. Elles resteront à cet endroit pendant trois mois.

"Au service des rebuts de la capitale, nous traitons 200.000 envois par an, explique Germain Van den Bossche, coordinateur de la cellule qui traite les rebuts provenant de Bruxelles et du Brabant flamand. Il y a cinq ans, tous les plis rebutés du pays étaient analysés au Centre Mondiale. Il s'agissait d'une toute grande salle dans laquelle travaillaient des dizaines de personnes." Depuis, il existe cinq bureaux régionaux qui traitent une moyenne de 1.600.000 envois par an : le premier pour Bruxelles et le Brabant flamand, le second pour Anvers et le Limbourg, le troisième pour le Hainaut, Namur et le Brabant wallon (120.000 en-

vois), le quatrième pour le Luxem-

Ouvrons le courrier!

"Le but est le même: il s'agit d'identifier l'expéditeur... et non pas le destinataire, précise Germain Van den Bossche. Le courrier nous reviendra pour différents motifs: adresse insuffisante ou adresse erronée; le destinataire est parti sans laisser d'adresse; le courrier a été refusé par le destinataire; le destinataire est décédé ou inconnu..."

C'est là que le service des rebuts entre en action. A lui de déterminer l'expéditeur. Pour ce faire, tous les moyens seront bons. Et bien sûr légaux! La loi du 26 décembre 1956 sur les services de postes autorise le personnel qualifié à ouvrir le courrier. "Que l'on soit bien d'accord: il ne s'agit pas de prendre connaissance du contenu du courrier mais bien de retrouver l'adresse de l'expéditeur grâce à un en-tête ou une mention en bas de page..." C'est d'ailleurs la raison pour laquelle des contrôles sont effectués de manière fréquente...

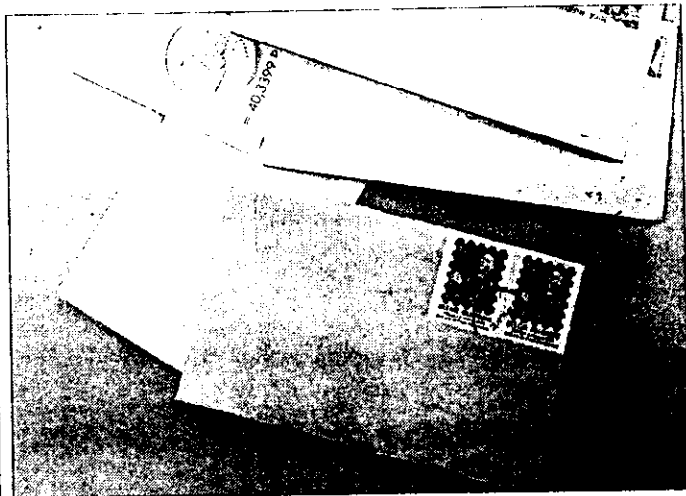
Préservation de la vie privée oblige. Mieux encore! Le service ne fonctionnera pas s'il n'y a pas, au moins, deux personnes dans le service. "C'est ce que nous appelons le contrôle social. C'est imposé par la direction."

Karim Fadoul



Adresse incomplète ou totalement manquante, courrier insuffisamment affranchi, colis ou recommandés non réclamés, le service des rebuts de La Poste traite 1.600.000 envois par an. (DIER SHAWENANTS)

Envois adressés au Roi et à la Reine



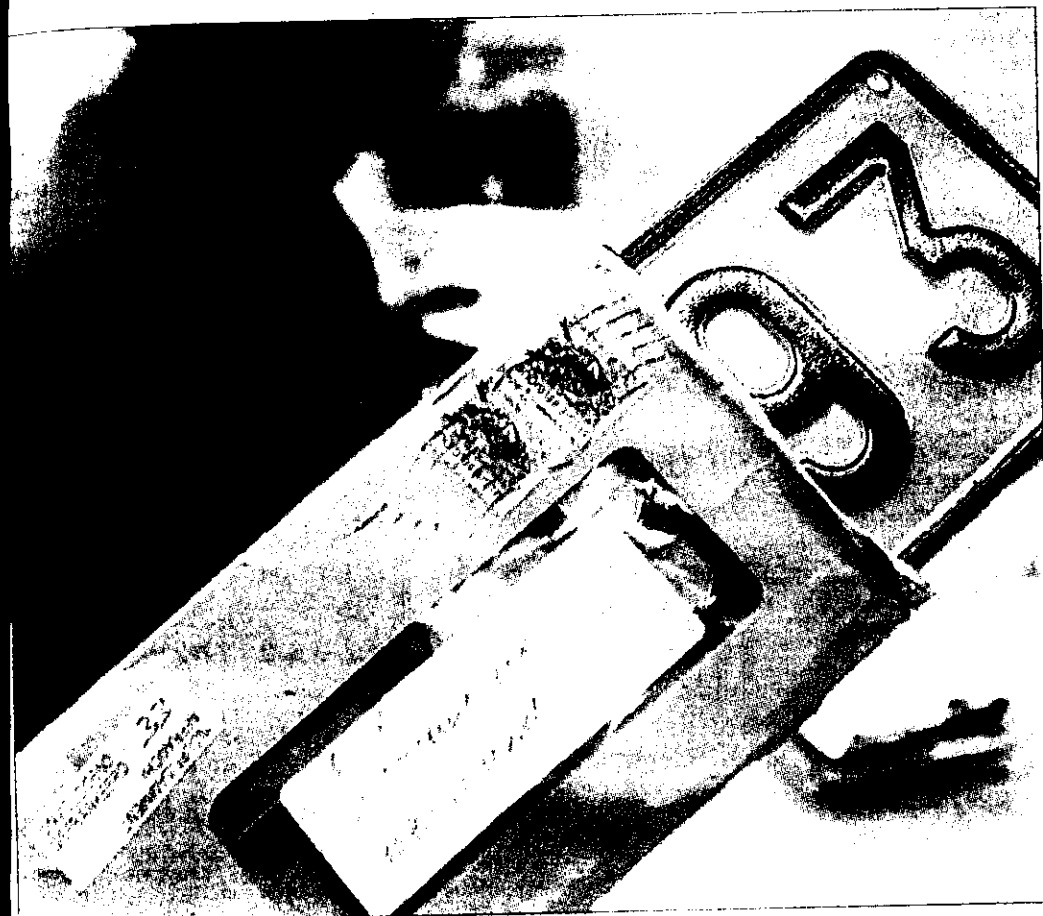
La distraction de certains expéditeurs est telle qu'ils n'écrivent même pas d'adresse sur l'enveloppe timbrée. (TODIER BAUWERAERTS)

BRUXELLES ▽ "Ce sont des gens distraits, voilà tout!" Cela ne fait aucun doute pour Germain Van den Bossche. Alors qu'une dizaine d'enveloppes, sans adresse aucune, nous sont présentées, le responsable bruxellois des rebus n'a aucun mal à en arriver à cette conclusion. "Vous imaginez: la personne qui vous écrit une lettre oublie d'indiquer sur l'enveloppe votre nom, votre adresse complète et son nom à l'arrière. Cela relève tout bonnement de la distraction." C'est ainsi que sur ces courriers, ne figurent que le ou les timbres. Cachetés qui plus est... "Comme nous l'autorise la loi, nous sommes alors bien obligés d'ouvrir la lettre pour re-

trouver le nom de l'expéditeur. Nous ne pouvons pas faire autrement."

Cas de figure envisageable: un courrier adressé au Roi et à la Reine. "Certaines personnes n'indiquent que Roi et Reine de Belgique. Dans ce cas-là, nous transmettons en indiquant Palais de Bruxelles. Souvent, vous n'avez que Roi et Reine. Il peut s'agir des souverains espagnols, hollandais ou anglais. Là, ça devient plus compliqué. En période de fin d'année, certaines sont envoyées à saint Nicolas ou au Père Noël. Un service spécial de La Poste est alors mis en place pour y répondre."

K. F.



En renvoyant la plaque d'immatriculation à la DIV en cas de radiation, certaines personnes affranchissent insuffisamment le courrier. La DIV refuse de payer la surtaxe et les plaques atterrissent au rebut. (D. BALUWERAERTS)

Des œufs pourris

Le personnel des rebuts en voit parfois passer de toutes les couleurs...

BRUXELLES ▽ Il fut un temps où, avant de regagner les mains de son expéditeur, un envoi atterrissant aux rebuts y restait quatre à cinq mois. Les temps ont bien changé depuis. L'on chiffre désormais ce délai à cinq jours ouvrables.

Il n'en demeure pas moins que certains envois ne peuvent plus être réexpédiés tant le contenu ne s'y prête guère. Bien souvent anonymes, les rebuts leur appliquent un traitement des plus verticaux. A la lumière des quelques témoignages qui suivent, on comprendra mieux pourquoi.

► **Excréments**: un classique en périodes électorales. Anonymement, des petits malins adressent un colis contenant des excréments aux bureaux des partis ou à un homme politique en particulier. L'adresse est incomplète ou erronée et l'expéditeur ne peut être identifié. Dans la même catégorie, ajoutons le préservatif et les œufs pourris.

► **Drogue**: "Un colis anodin expédié depuis les Etats-Unis atterrit à Bruxelles, nous explique-t-on. Le destinataire est inconnu. Le rebut le prend en charge et l'on constate qu'il recèle des dizaines de sachets de pilules d'XTC.

La gendarmerie a immédiatement été alertée. De petites quantités de haschisch et de l'herbe ont déjà transité par le service. Des armes, par contre, n'ont jamais été détectées."

► **Chèques**: Des chèques barrés, mentionnant de petites comme de grosses sommes. Les billets de banque sont aussi légion.

► **Plaques d'immatriculation**: "Lorsque la plaque d'immatriculation doit être renvoyée à l'administration de la DIV en cas de radiation, il arrive que certaines personnes affranchissent insuffisamment le courrier. La DIV refuse de payer la surtaxe et ces plaques reviennent chez nous. C'est

assez fréquent comme situation puisque nous en recevons une vingtaine par mois. On les garde, avant que la personne concernée ne vienne demander ce qu'il est advenu de sa plaque."

► **Poisson**: "Une personne a souhaité expédier un poisson à l'une de ses connaissances basées en Autriche. Il nous est revenu dans un état lamentable. Autant dire que l'odeur était nauséabonde..."

► **Coccinelles**: "Un laboratoire expédie à un institut bruxellois une boîte contenant une dizaine de coccinelles d'un nouveau genre. Elle nous est revenue. Nous n'avons jamais su retrouver l'expéditeur... Après quelques jours, les coccinelles mouraient l'une après l'autre. Nous avons dû nous en débarrasser tout simplement."

► **Tumeur cancéreuse**: "L'histoire se passe en Wallonie. Un homme souffre d'une tumeur au cerveau lorsque

l'hôpital qui le soigne décide de priver une partie de la tumeur et de l'envoyer pour analyse à un laboratoire bruxellois. Insuffisamment affranchi, le colis nous revient. Peu de temps passe lorsque, attendant les résultats des analyses, l'épouse nous appelle. Très rapidement, nous dépêchons une personne pour renvoyer le colis au laboratoire bruxellois... Une véritable course contre la montre! Tout le monde s'est senti fort soulagé à la fin de cette histoire."

Amortisseur et machine à coudre

BRUXELLES ▽ La pièce est fermée à clé mais nous y avons accès grâce à la bienveillance du responsable de la Cellule. Germain Van den Bossche nous invite à découvrir les épaves de La Poste.

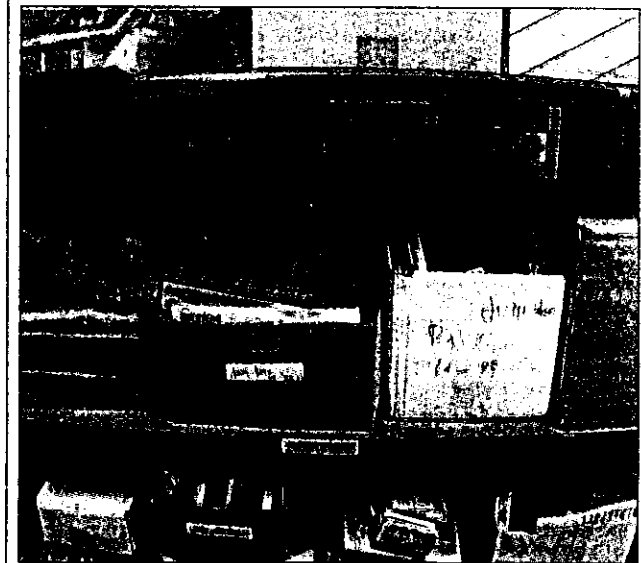
C'est sur ces étagères que les objets trouvés de La Poste sont scrupuleusement déposés. La grande majorité est composée de colis et de paquets. Chaque mois, des sacs débordant de cassettes vidéo, CD, livres, vêtements et parfums sont ainsi répertoriés et classés. Par an: 3.200 épaves.

"Les bureaux de poste nous renvoient ces objets lorsqu'ils les ont trouvés chez eux. Un colis mal fermé et la cassette ou le livre tombe. Nous attendons réclamation, tout simplement..."

"A la réception de leur colis, certaines personnes constatent qu'il manque l'un ou l'autre objet, ajoute M. Van den Bossche. Elles peuvent alors directement s'adresser à La Poste et voir si nous ne l'avons pas recueilli dans l'un ou l'autre bureau. Ils doivent pour cela remplir une demande de recherche et indiquer sur le document les caractéristiques exactes de l'objet en question. Nous allons ensuite le retrouver et le restituer à son propriétaire."

Le séjour durera six mois pour ces pièces qui vont de l'amortisseur aux flacons de coloration pour cheveux en passant par la machine à coudre, la radio ou l'armoire de salle de bains. Après quoi, le contenu de cette caverne d'Ali Baba rejoindra le bureau de recettes des Domaines où il sera mis en vente publique.

K. F.



C'est sur ces étagères que les objets trouvés de La Poste sont rangés: cassettes vidéo, CD, livres, vêtements, parfums... (MALINVAERTS)



2000

Nouvelles de l'Amicale des Cercles philatéliques du Brabant wallon

BOURSE INTER-MEMBRES

La traditionnelle bourse inter-membres se déroulera le lundi 1er novembre 2000 dans les locaux des écoles communales de Clabecq avec la collaboration du club philatélique et numismatique de Clabecq.

L'Amicale du Brabant dispose d'environ 60 mètres de tables qui seront mis à disposition des clubs et cercles affiliés, à 50 frs. le mètre, avec un maximum de 6 mètres par club ou cercle.

Les membres voulant vendre des timbres-poste, documents ou «brol» peuvent prendre contact avec Daniel Eggen qui fera le nécessaire en vue de la location auprès de l'Amicale du B.W.

CRÉATION D'UN LOGO

Vu le refus de l'Administration à notre demande auprès de la province du Brabant wallon afin de pouvoir utiliser le logo provincial, l'Amicale lance un concours :

- tous les membres d'un club ou cercle affilié auprès de l'Amicale peuvent présenter un projet de logo de format A4 sur papier ou sur disquette ordinateur
- les épreuves sont à remettre pour le 20 octobre au plus tard auprès de Daniel Eggen qui les centralisera et les transmettra
- les projets seront jugés lors de la Bourse inter-membres de Clabecq le 1er novembre par un délégué de chaque club ou cercle qui attribuera à chaque participation un maximum de 10 points.

Réalisation inter-membres du JEUDI 21 SEPTEMBRE 2000

Lot	Pays	Description	Etat	Cote	Départ
1. Belgique					
LOT 1		1 L. DE JOURNAL A BXL DU 17/07/1865 T.P. 15 OU 15 A TARIF EXACT		150	
LOT 2		1 L. D'OSTENDE A PARIS DU 03/11/1921 T.P. 138 ET 143 GRIFPE T (BIFEE) TARIF EXACT		150	
LOT 3		1 L. DE BXL A LEDEBERG DU 21/03/1938 T.P. 462 OBL. BOURSE INTERN DE BXL 1 C.P. DE BXL A BXL DU 12/12/1937 T.P. 460 OBL. FOIRE PHILATELIQUE DE BXL TARIFS EXACTS		100	
LOT 4		3 L. REC. PERIODE 1942/1943 OBL. ST GILLES, GOSSELIES ET GREZ DOICEAU T.P. 423, 426 430, 528 (5) ET 529 TARIFS EXACTS		180	
LOT 5		1 L. DE BXL A LILLE DU 05/08/1953 T.P. 922 (S/L 750) TARIF EXACT OBL. 1^{ère} LIAISON BXL/LILLE HELIPOST LILLE/BXL 1^{ère} LIAISON POSTALE PAR HELICO		200	
LOT 6		1 L. EXPRESS DE WAVRE A MARCINELLE DU 02/04/1979 AFRR. MEC. DE 56 Fcs. TARIF EXACT		85	
2. Belgique TAXE					
LOT 7		1 L. DE LA NAPOULE (France) VERS COUILLET T.P. 718 A (2) DU 24/12/1947 TAXEE A L'ARRIVEE PAR T.TX. 41		75	
3. Belgique FRANCHISE					
LOT 8		1 C.P. REC. DU TRIBUNAL DES DOMMAGES DE GUERRE DE NIVELLES A WALHAIN St PAUL DU 22/07/1925 + MANUEL « ABSENT LE.....SIGNATURE »		85	
LOT 9		6 C.P. D'ADMINISTRATION (GUERRE, TRAVAIL, JUSTICE,...) PERIODE 1924/1932 OBL. RIXEN- SART, JODOIGNE, NIVELLES, GREZ-DOICEAU ET CHAUMONT-GISTOUX		120	
LOT 10		COURRIER O.N.U. : 6 L. (5 UNOSOM + 1 UNAMIR) VERS LOUVAIN LA NEUVE		175	
4. Belgique DIVERS					
LOT 11		1 FACTURE + 1 RECEPISSE DE VERSEMENT OBL. UCCLE - UKKEL 12 DU 21/03/1953. UCCLE - UKKEL 12 : AGENCE POSTALE CAT DELFOSSE INDICE « D » (400/700 Fcs.)		185	
LOT 12		33 TELEGRAMMES PHILANTHROPIQUES A4, A6, A7, A 12, A 24 / A 26, B 8, B 10, B 12, B 16 / B 21 ET B 27 / B 30		300	
LOT 13		FEUILLETS MALVAUX TIMBRES : ANNEE 1972 (18 FEUILLETS) , ANNEE 1973 (20 FEUILLETS) ANNEE 1975 (23 FEUILLETS) , ANNEE 1976 (20 FEUILLETS) , ANNEE 1977 (19 FEUILLETS) ANNEE 1978 (11 FEUILLETS)		1100	
5. Belgique GUERRE 14/18					
LOT 14		1 C.P. EN FRANCHISE DE P.M.B. 5 VERS GRIMSBY (ANGLETERRE) DU 12/07/1917		115	
LOT 15		1 C.P. N° 1 + T.P. Occ. 2 DE CHENEE A VIEP-BIJ-ARNIEM DU 30/09/1915 1 C.P. N° 2 DE CHENEE A UTRECHT DU 13/04/1917 TARIFS EXACT → CENSURE D'AIX LA CHAPELLE		100	
LOT 16		1 C.P. N° 6 + T.P. Occ. 1 D'ANVERS A MONT St AMAND DU 23/08/1916 TARIF EXACT CENSURE DES ETAPES DE GAND + CACHET DU BUREAU DE MONT St AMAND		95	
6. Belgique ENTIERS-POSTAUX					
LOT 17		1 C.P. N° 23 + T.P. 68 DE GAND A TRAUTENAU (BOHEME) DU 18/05/1894 TARIF EXACT DESTINATION PEU COURANTE		275	
LOT 18		1 C.P. N° 110 TRILINGUE DE MALMEDY A LAEKEN DU 30/12/1935		175	
LOT 19		1 C.P. REC. N° 117 : T.P. 425, 427 (2) DE GREZ-DOICEAU A DOICEAU DU 14/09/1938 TARIF EXACT		150	
7. Belgique GUERRE 40/45					
LOT 20		COURRIER VERS S.T.O. 4 PUBLIBEL N° 555 + T.P. 423 ET 1 C.P. N° 123 + T.P. 423 DE LIEGE A STUTTGART PERIODE AVRIL/JUILLET 1944 DIFFERENTES CENSURES DE COLOGNE TEXTES TRES INTERESSANTS SUR LA « SITUATION » EN Belgique		150	
8. MONDE ENTIER					
<u>France</u>					
LOT 21		4 ENTIERS-POSTAUX NEUFS N° 373, 387, 421 ET 4002 COTE YVERT ET TELLIER 136 FF		135	
<u>GRAND-DUCHÉ Luxembourg</u>					
LOT 22		7 NOTICES PHILATELIQUES T.P. 726/734, 748/753 P.A& 21 ET BLOC 8 (2) COTE PRIFIX 990 FL		200	
<u>Allemagne GUERRE 14/18</u>					
LOT 23		4 L. + 3 C.P. « FELDPOST » DONT 1 VERS WAIMES ET 2 VERS AUTRES RGTS. ALLEMANDS		150	
<u>VATICAN</u>					
LOT 24		1 AEROGRAMME N° 7 A DE ROME A LA HAYE DU 30/03/1973		500	
LOT 25		1 AEROGRAMME N° 9 DE ROME A LA HAYE DU 02/08/1975		400	
<u>Espagne</u>					
LOT 26		1 L. REC. DE SAN FELIU DE GUIXOLS A RATAVIA (INIX)NESIF) SU 09/03/1934 T.P. 502(2) ET 506		175	
<u>BRESIL</u>					
LOT 27		1 L. DE RIO A JOLIETTE (Canada) DU 23/05/1941 T.P. 176 (2) + T.P.A& 23 CENSURE CANADIEN- NE (?) NOMBREUX CACHETS CANADIENS (MONTREAL, OTTAWA,...)		100	
<u>U.S.A.</u>					
LOT 28		5 L. PERIODE 1939/1942 VERS ANGLETERRE ET Belgique T.P. 368, 371, 372, 375, 452 ET 473 CENSURES U.S. ET ANGLAISES		150	
<u>AUSTRALIE</u>					
LOT 29		1 L. DE MELBOURNE A LONDRES DU 16/07/1941 T.P. A& 5 OU 6 CENSURE AUSTRALIENNE (BANDE + CACHET) ET CENSURE ANGLAISE		200	
<u>LITTERATURE</u>					
LOT 30		« PETITE ENCYCLOPEDIE DU TIMBRE-POSTE » PAR LOUIS CONTE EDIT. LA FARANDOLE		150	

31.	Belgique :	391/93	**	1200	400
32.		496/503		1500	500
33.		504/11		5250	1700
34.		513/18		3000	1000
35.		519/26		2500	860
36.		527/31 + T.B.		560	180
37.		532/37		1900	650
38.		567 A/B		850	280
39.		582 BA		4800	1600
40.		583/92		200	60
41.		623/24		380	120
42.		737/42		1085	300
43.		761/72		2620	850
44.		773/80		1400	500
45.		792/97		12000	4000
46.		798/806		290	90
47.		827/31		3400	1200
48.		834/40		2100	700
49.		847/48B		1550	500
50.		918/23		3200	1100
51.		927/29		2700	850
52.		930/37		2560	860
53.		938/40		2300	750
54.		961/63		480	160
55.	Guernesey :	séries diverses		370	350
56.	Belgique :	carnets 8/9	**	265	80
57.		carnets 10/11		125	40
58.		carnets 4 et 6		420	125
59.		BF 33		220	70
60.		R28 + R31 + R33		175	60
61.		1176/81		720	210
62.		1627/35		255	75
63.		CF 27	ob.	700	185
64.		Serv. 20/25	**	500	150
65.		Serv. 75 (4) + 81 (4)		328	100
66.	Congo belge :	270/73		600	180
67.	Gde. Bret. :	103	ob.	300	125
68.	Autriche :	769, 770, 772, 777/78		135	135
69.		779/81		100	100
70.		782/85		260	260
71.	R.F.A. :	27/28		700	500

- 18 -

72.	Belgique :	130 Préos		-	250
73.	Belgique :	426 (4) Cdf	**	160	50
74.		479 (4) Bdf		180	55
75.		728/36 (2)		1380	420
76.	Congo belge :	228/48		1555	465
77.		idem		1555	465
78.		249/67		750	225
79.		idem		750	225
80.		PA 9 (4)		140	40
81.		PA 12V (4) Bdf		120	40
82.		PA 13 (4) Bdf		240	70
83.		PA 17 (4)		140	45
84.	Divers :	30 lettres	ob.	-	200
85.	Belgique :	100 lettres recommandées		-	300
86.		100 lettres recommandées		-	300
87.	Allemagne :	441/61		530	530
88.	All. occid. :	59/62	**	720	1440
89.		62A/72A	*	1400	2100
90.		98/101		200	300
91.		142/45	**	190	380
92.		168/71		75	150
93.		195/98		40	80
94.		205/08		18	35
95.	Berlin occid. :	98/99 + 101	*	115	175
96.		104	ob.	50	50
97.		109		35	3
98.		111/12		40	40
99.		113	*	100	150
100.		123/24	**	68	135
101.		139		20	40
102.		144/51	*	70	105
103.		154/55	**	22	45
104.	Suisse :	1006/08		35	70
105.		1009/12		22	45
106.		1017/20		40	80
107.		1026/29		35	70
108.		1033/41		40	80
109.		1042/45		35	70
110.	Belgique :	37A faux	ob.	-	3000

- 19 -

111.	Belgique :	80	*	3900	1300
112.		267/72		1400	450
113.		290		4000	1300
114.		353/55		1700	500
115.		955/60		850	250
116.		998/1004		875	250
117.		122	**	-	5000
118.		Tx 35a		-	100
119.		S 1/6	*	850	275
120.		S 7/15		1500	500
121.		Tx 75E/83E	**	880	350
122.		TG 10A	ob.	5000	1500
123.		TG 1 (signé)	*	11000	3250
124.		Préo 9 (A)		2000	600
125.		186 en paire	**	-	200
126.	Espagne :	PA 250/54		247	500
127.		Exp. 2	*	275	400
128.		PA 96/110 perforés		-	1000
129.	Cap Juby :	49/58		1600	2400
130.	Suisse :	23 (signé Brun)	ob.	850	1000
131.		69		175	200
132.	USA :	émissions générales : 7	*	400	600
133.		148	**	330	660
134.		166	*	800	1200
<hr/>					
135.	Allemagne :	252/90	*	39	60
136.		291/309		27	40
137.		320/30		45	70
138.		331/36	ob.	30	30
139.		348/58		325	325
140.		359/62		35	35
141.		363/64	*	90	135
142.		368/70		80	120
143.		379/89	ob.	165	165
144.		470/77		1650	1650
145.	All. occid. :	322/28	**	45	90
146.		340/45 + 352/55 ...		26	50
147.		357/62 + 386		58	120
148.		391/97A		100	200
149.		364/67 + 380/83 ...		23	45
150.		368/71A		100	200
151.		387/90		20	40