

REUNION DU JEUDI 2 MAI à 20 heures

ORDRE DU JOUR :

1. Accueil du Président
2. Résultat du Concours d'avril.
Remise du concours de mai :

CONGO BELGE :

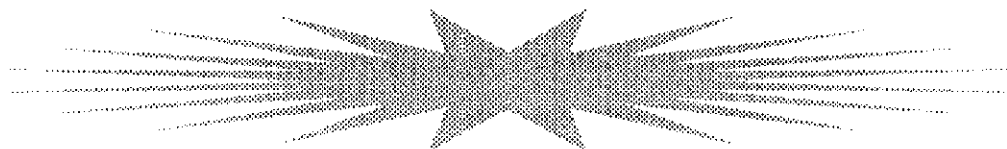
Un document au départ du Congo avec le plus d'oblitérations possible (départ, transit, arrivée).

POINTS :	Document hors Europe	30
	Document vers Europe	20
	Document vers Belgique	10
	Le plus grand nombre d'oblitérations	50
	Les suivants - 2 points	
	Envoi par avion	20
	Envoi par surface	20

3. Conférence par M. Lucien JANSSENS

Sujet : «Le Congo Belge et ses marques postales»
(avec projection de diapositives).

Un exposé qui est d'actualité puisque l'on sait que la collection du Congo Belge est en pleine expansion et attire de plus en plus de collectionneurs.



REUNION DU JEUDI 16 MAI 2002

Début de la réunion à 20h.15, au cercle culturel et récréatif espagnol, rue des Déportés 79.
Les lots de la réalisation inter-membres sont exposés à partir de 19h.30.

Distribution des nouveautés par André Clusman.

Mini-causerie : «Un petit détour sur la première émission des Pays-Bas» par Jacques Sleewaegen.

Tombola animée par Claude Dewals :

Belgique : N° 174 **	27	EUR
Belgique : N° 64 ob.	25	EUR
Belgique : N° 20A ob.	20	EUR
Belgique : N° Service 36/41 **	13,50	EUR
Belgique : N° 173 **	15	EUR
Belgique : N° 168A/169A **	10	EUR
Belgique : N° CP 423 **	7,50	EUR
Belgique : N° 71/73 ob.	5,50	EUR
Belgique : N° 478/79 + 478/798a (?) **	5,25	EUR
Belgique : N° 77 ob. (paire).....	5	EUR
Belgique : N° 211A **	5	EUR
Belgique : N° CP 298/300 **	4,25	EUR
Belgique : N° 193 ** dépouillé	3	EUR
Belgique : N° 213A **	3	EUR
Belgique : N° CP 291/93 **	2,50	EUR

PROCHAINES MANIFESTATIONS :

Namur : samedi 20 et dimanche 21 avril de 9 à 17h.00 : Journée du timbre 2002 au palais des expositions, avenue Sergent Vrithof 2.
Exposition des timbres-poste belges en cours en 1912 dont l'émission Pellens; diverses thématiques; le Haggar (canular philatélique).
Présence de nombreux négociants spécialisés en philatélie, cartophilie et numismatique.

Laeken : samedi 20 avril de 9 à 17h.00 : bourse philatélique annuelle au centre culturel «Nekkersdal», rue Schildknecht, 26)

PARKING GRATUIT

BOURSE D'ECHANGES NATIONALE PHILATELIE CLUB WEMMEL LE SAMEDI 27 AVRIL 2002

DE 9 A 16.00 H. - ENTREE GRATUITE - ECOLE COMMUNALE

ENTREE: WINKEL ET RUE VERTONGEN

SORTIE WEMMEL N° 8 RING AUTOUR DE BRUXELLES (SUIVRE LES PANNEAUX →)

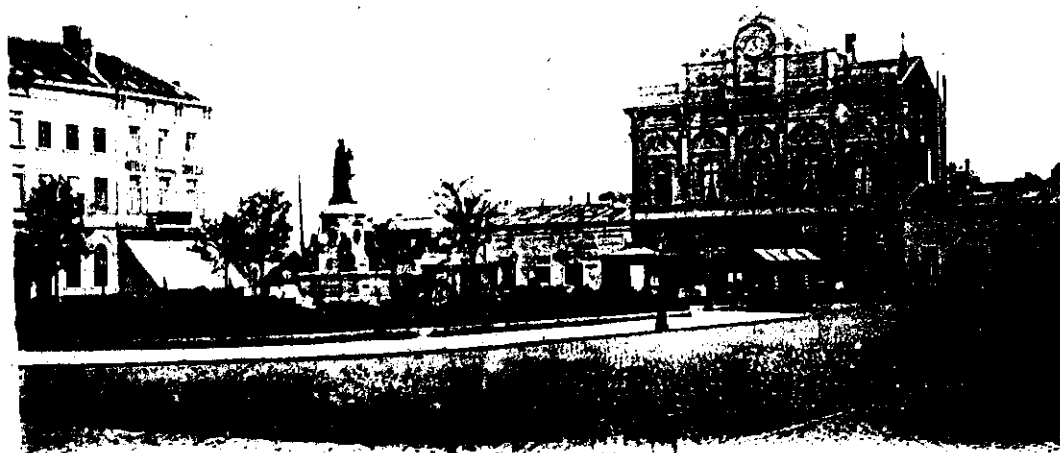
CARTES POSTALES - TIMBRES POSTES - PIECES MONNAIES

Sambreville : dimanche 28 avril de 9 à 17 h.00 : bourse internationale des collectionneurs au Hall omnisport.

Courcelles : samedi 25 mai de 9 à 17h.00 : 4e bourse philatélique salle Saint-Lambert, 102 rue du 28 juin.

LE TELEGRAPHE AU FAUBOURG

LEOPOLD



BRUXELLES. — Gare du Luxembourg:

47

BIBLIOGRAPHIE :

- LES MARQUES POSTALES BELGES 1849/1914 (DUFOR)
- BALASSE MAGAZINES : GRIFFE TRAM (STIBBE)
- CENTENAIRE DES TIMBRES-TELEGRAPHE (STIBBE)
- LA POSTE PAR EXPRES EN BELGIQUE (JANSSENS)
- RACCORDEMENT AU RESEAU DE L'ETAT (VANGRUNDERBEEK - STOCKER)
- LA POSTE A ETTERBEEK (VANGRUNDERBEEK)
- LA POSTE BELGE ET SES MARQUES POSTALES (HERLANT)

LE TELEGRAPHE AU FAUBOURG LEOPOLD

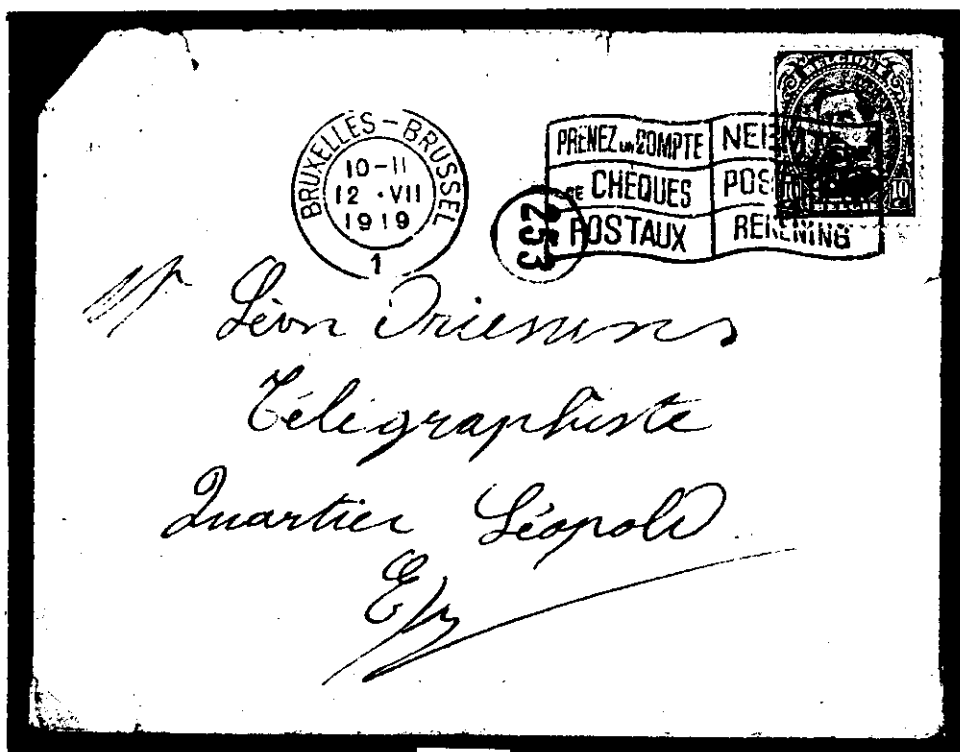
LE TELEGRAPHE NE PRIT QU'UN ESSOR VRAIMENT PRODIGIEUX QU'A PARTIR DU MOMENT OU ON POUVAIT TIRER PARTI DU COURANT ELECTRIQUE ET DES PHENOMENES ELECTRO-MAGNETIQUES. LE DEVELOPPEMENT DU TELEGRAPHE EN BELGIQUE FUT LIE A UNE PETITION REDIGEE EN 1843 PAR DES BANQUIERS ET DES HOMMES D'AFFAIRES DEMANDANT LA SUPPRESSION DES TELEGRAPHES PRIVES QUI TENDAIENT A FAVORISER LES MANŒUVRES BOURSIERES. LE GOUVERNEMENT SOUCIEUX DE CES DOLEANCES ET VOULANT FAIRE PROFITER L'ECONOMIE ET LE COMMERCE NATIONAL SE LANCA DANS L'AVENTURE TELEGRAPHIQUE.

PAR L' ARRETE MINISTERIEL DU 23/12/1845, LE GOUVERNEMENT ACCORDA A Mrs. COOKE ET WHEATSTONE L'AUTORISATION DE CONSTRUIRE, DE GERER ET D'EXPLOITER UN TELEGRAPHE ELECTRIQUE LE LONG DE LA LIGNE DE CHEMIN DE FER DE L' ETAT DE BRUXELLES A ANVERS. FORT DE L'EXPERIENCE ACQUISE, LE GOUVERNEMENT PAR LA LOI DU 04/06/1850 DECIDA L'ETABLISSEMENT DU TELEGRAPHE SUR TOUTES LES LIGNES DES CHEMINS DE FER DE L'ETAT PUIS LE LONG DES LIGNES DES CHEMINS DE FER CONCEDES.

EN 1851, 8 BUREAUX SONT OUVERTS DANS LES GARES DE BRUXELLES NORD, OOSTENDE, MALINES, ANVERS, GAND, LIEGE, VERVIERS ET QUIEVRAIN; LA TELEGRAPHIE PERMET DE DE NOUS METTRE EN RELATION AVEC LA FRANCE, LA PRUSSE ET L'ANGLETERRE.

EN 1856, NOTRE PAYS ETAIT POURVU DE 40 BUREAUX ET EN 1858, IL EN COMPTAIT 65.

RELEVANT DU MINISTERE DES TRAVAUX PUBLICS, REGROUPANT L'ADMINISTRATION DES POSTES ET DES CHEMINS DE FER, L'OUVERTURE DE BUREAUX DE TELEGRAPHES NE REPRESENTAIT PAS DE GROS INVESTISSEMENTS, CAR PAR LE SIMPLE FAIT QUE LES GARES ET LES STATIONS DE CHEMINS DE FER ETAIENT EQUIPEES D'UN TELEGRAPHE DE SERVICE MANIPULE PAR LE PERSONNEL ET QUE MOYENNANT CERTAINS PETITS AMENAGEMENTS, ON POUVAIT CONCEVOIR L'OUVERTURE DE CES BUREAUX A DES FINS PRIVEES. DEVANT L'AMPLEUR PRISE PAR LA TELEGRAPHIE, LE GOUVERNEMENT DECIDA DE SCINDER -L'ADMINISTRATION DES POSTES ET TELEGRAPHES DES CHEMINS DE FER (A.M. DU 10/08/1865) -L'ADMINISTRATION DES POSTES DES TELEGRAPHES (A.M. DU 23/05/1888)



SELON LE Dr. STIBBE, LE BUREAU DE TELEGRAPHES, ETABLI AU FAUBOURG LEOPOLD, FUT OUVERT ENTRE 1860 ET 1863 DANS UN BATIMENT ANNEXE DE LA GARE DE BRUXELLES QUARTIER-LEOPOLD APPARTENANT AU CHEMIN DE FER CONCEDE «GRANDE COMPAGNIE DU LUXEMBOURG »

LA SITUATION PRIVILEGIEE DE LA GARE, L'ACTIVITE ECONOMIQUE FLORISSANTE ET LA CROISSANCE-DEMOGRAPHIQUE QUE CONNU CE FAUBOURG FIT EXPLOSER LE NOMBRE DE TELEGRAMMES EXPEDIES : DE 7028 EN 1864, IL PASSA A 26000 EN 1874. FACE A CETTE AUGMENTATION, LE BUREAU DE TELEGRAPHES FUT INSTITUTE EN PERCEPTION TELEGRAPHIQUE VERS 1869/1870. LE BUREAU ETAIT GERE PAR UN PERCEPTEUR DES TELEGRAPHES EMPLOYANT SON PROPRE PERSONNEL : TELEGRAPHISTES, COMMIS ET PORTEURS. LE 01/01/1896, TOUT LE RESEAU DE TELEPHONIE EXISTANT FUT REPRIS PAR L'ETAT, LE BUREAU DE TELEGRAPHES SE VIT ADJOINDRE, COMME BEAUCOUP D'AUTRES BUREAUX BRUXELLOIS LE SERVICE DE TELEPHONE PUBLIC.

LE 17/08/1914, LE BUREAU DE TELEGRAPHES, COMME LA GARE ET LE BUREAU DE POSTES, FUT PILLE ET INCENDIE PAR DES SOLDATS ALLEMANDS, LES DEGATS Y FURENT TELS QUE LA REOUVERTURE NE PUT S'EFFECTUER QUE FIN NOVEMBRE - DEBUT DECEMBRE 1918

L'ENTRE DEUX GUERRE VIT LE DEVELOPPEMENT DES TRANSPORTS PUBLICS DANS L'AGGLOMERATION BRUXELLOISE, LA PLACE DU LUXEMBOURG DEVINT UN NŒUD DE TRANSPORT INTERURBAIN DES PLUS IMPORTANT DE LA CAPITALE (TRAMS, BUS ET TROLLEY-BUS)

A CETTE EPOQUE, L'ADMINISTRATION INAUGURA UN NOUVEAU MODE DE TRANSMISSION DE LA CORRESPONDANCE « EXPRES » ET CE , A BRUXELLES UNIQUEMENT; EN EFFET LE PUBLIC POUVAIT DEPOSER DES PLIS DANS LES BOITES ACCROCHEES AUX TRAMS, DONT LA LEVEE EN ETAIT ASSUREE PAR DES PORTEURS. APRES LEVEE, LA CORRESPONDANCE ETAIT FRAPPEE DE LA GRIFFE « TRAM » ET DIRIGEE POUR DISTRIBUTION SOIT VERS LA POSTE, SOIT VERS D'AUTRES BUREAUX DE TELEPHONES-TELEGRAPHES.

LE BUREAU DE TELEGRAPHES INSTALLE AU QUARTIER-LEOPOLD PARTICIPA A CE MODE DE TRANSMISSION DE LA CORRESPONDANCE JUSQU'AU 15/04/1929 DATE DE LA SUPPRESSION DE CE SERVICE.

LORS DE SECONDE GUERRE MONDIALE, LE BUREAU DE TELEGRAPHES ET LA CENTRALE TELEPHONIQUE FURENT, PAR EXTENSION, TOUT COMME L'INFRASTRUCTURE FERROVIAIRE PLACES SOUS L'ETROITE SURVEILLANCE DE L'OCCUPANT, PRIORITE ETAIT DONNEE A LA WHERMACHT .

L'APRES GUERRE N'APPORTA PAS DE CHANGEMENTS IMPORTANTS AUX ATTRIBUTIONS DU BUREAU. CEPENDANT, A PARTIR DE 1960, LE NOMBRE CROISSANT DE RACCORDEMENTS TELEPHONIQUES A DES FINS PRIVEES, LA DESAFFECTION PROGRESSIVE DU PUBLIC POUR LES TELEGRAMMES ET LES DEBUTS DES TELECOPIEURS SONNERENT LE GLAS D'UN BON NOMBRE DE BUREAUX DE TELEPHONES-TELEGRAPHES.

CEPENDANT, EN 1970, LE BUREAU DONT LA GESTION ETAIT ASSUREE PAR DES EMPLOYES TELEGRAPHISTES, ETAIT ENCORE OUVERT DE 08H00 A 22H00 DU LUNDI AU VENDREDI, ET DE 08H00 A 20H00 LE SAMEDI

ENFIN, EN 1985, FACE AUX EXPROPRIATIONS RELATIVES A LA CONSTRUCTION DE L'ESPACE EUROPEEN, LA REGIE DES TELEPHONES ET TELEGRAPHES DECIDA LA FERMETURE PURE ET SIMPLE DE SON BUREAU.

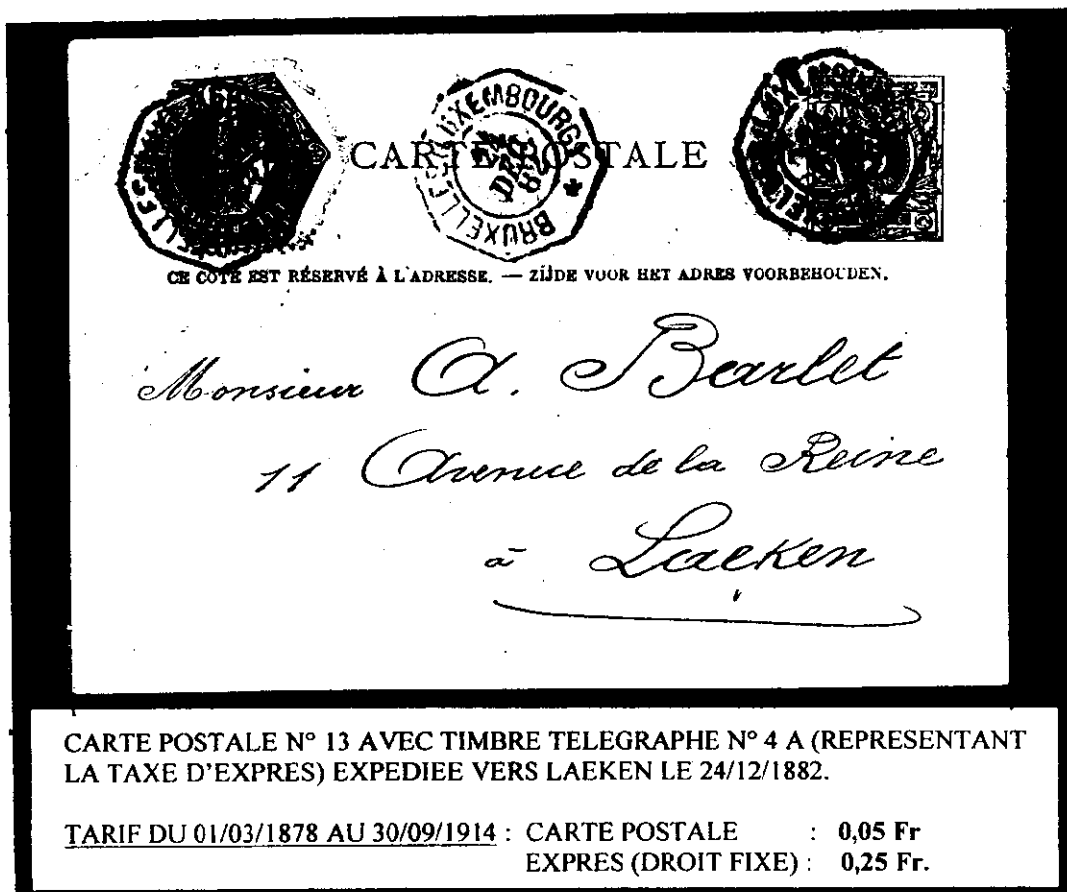
**BRUXELLES
LUXEMBOURG**

SELON LE COLONEL DU FOUR, LES CACHETS TELEGRAPHIQUES DE FORME OCTOGONALE A CERCLE INTERIEUR FIRENT LEUR APPARITION VERS 1870. CES CACHETS ETAIENT APPLIQUES SUR LA CORRESPONDANCE EXPRESS AFIN D'ANNULER LES TIMBRES-POSTE AINSI QUE LES TIMBRES-TELEGRAPHE ET EGALEMENT APPOSES SUR LES TELEGRAMMES A L'ARRIVEE.

TYPE 1 :



CACHET OCTOGONAL A CERCLE INTERIEUR
DIAGONALES DE 24 MM
BLOC DATEUR SUR 3 LIGNES (JOUR/MOIS/ANNEE)
MOIS EN LETTRES PENCHÉES
MILLESIME EN 2 CHIFFRES
DENOMINATION : CARACTERES DE TYPE
« BATON » DE 3 MM
BLOC DATEUR : CARACTERES DE TYPE
« ELZEVIR » DE 3 MM
ETOILE EN EXERGUE



TYPE 2 :



CACHET OCTOGONAL A CERCLE INTERIEUR
DIAGONALES DE : 25 MM
BLOC DATEUR SUR 3 LIGNES (JOUR/MOIS/ANNEE)
MOIS EN LETTRES DROITES
MILLESIME EN 2 CHIFFRES
CARACTERES DE TYPE « BATON » DE 3 MM
ETOILE EN EXERGUE

ADMINISTRATION DES POSTES ET TÉLÉGRAPHES.



BUREAU D'ARRIVÉE :



TÉLÉGRAMME.

Le *Den* *6/11* à *ten* *10.11.97* N° *1197*

Comme nous sommes
de la rue de la
ville de
Bruxelles

TELEGRAMME EXPEDIE DE LIEGE-GUILLEMINS LE 06/11/187 A 10H12 ET
RECEPTIONNE LE JOUR MEMEA BRUXELLES LUXEMBOURG A 10H22.

**BRUXELLES
QUARTIER LEOPOLD**

VERS 1890, IL APPARUT UN NOUVEAU TIMBRE A DATE ASSEZ PROCHE DES CACHETS EN USAGE DANS LES BUREAUX POSTAUX. CE NOUVEAU TYPE SUIVIT « A DISTANCE » L'ORDRE DE SERVICE N° 15 DU 29/02/1875 CREANT UN NOUVEAU TIMBRE AVEC INTERIEUR CARRE PORTANT DANS LE BAS UN MILLESIME AYANT LES DEUX PREMIERS CHIFFRES FIXES. LA GRANDE PARTICULARITE DE CE NOUVEAU TIMBRE EST L'ADJONCTION DE L'HEURE QUI ETAIT PRECEDEMENT ABSENTE.

PAR LA MEME OCCASION, L'ADMINISTRATION DES TELEGRAPHES, ANTICIPANT L'ORDRE SPECIAL DU 10/06/1895 APPLIQUABLE A LA POSTE, MODIFIA LA DENOMINATION DE SON BUREAU EN BRUXELLES QUARTIER-LEOPOLD.

TYPE 3 :



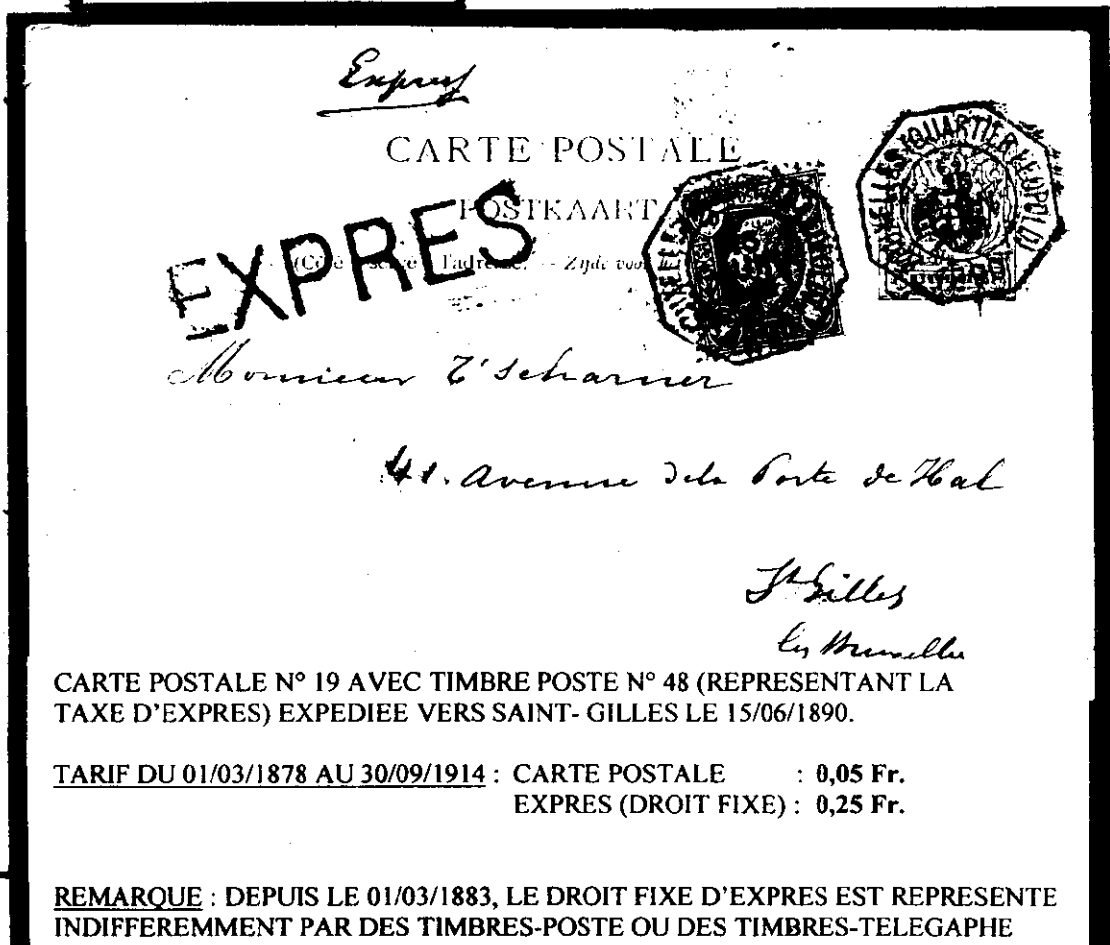
CACHET OCTOGONAL A CERCLE INTERIEUR
DIAGONALES DE : 25 MM
BLOC DATEUR SUR 3 LIGNES (JOUR/MOIS/HEURE)
HEURE SUIVIE DE « M » OU « S »
MILLESIME EN 4 CHIFFRES EN EXERGUE
DENOMINATION : CARACTERES DE TYPE
« BATON » DE 2,5 MM
BLOC DATEUR : CARACTERES DE TYPE
« BATON » DE 3 MM

LA GRIFFE « EXPRES » FIT SON APPARITION DES 1868 ; CELLE-CI EST IDENTIQUE A CELLE UTILISEE PAR LE BUREAU DE POSTE. MALGRE DE NOMBREUX REMANIEMENTS ET MODIFICATIONS, ELLE FUT TOUJOURS EN USAGE DANS CERTAINS BUREAUX DU ROYAUME, ET CE JUSQUE LA FIN DE LA SECONDE GUERRE MONDIALE.

EXPRES :

EXPRES

GRIFFE NON ENCADREE
UNILINGUE
DIMENSIONS DE : 47 X 10 MM



TYPE 3 a :



CACHET OCTOGONAL A CERCLE INTERIEUR
DIAGONALES DE : 25 MM
BLOC DATEUR SUR 3 LIGNES (JOUR/MOIS/HEURE)
HEURE SUIVIE DE « M » OU « S »
MILLESIME INCOMPLET

2 PREMIERS CHIFFRES FIXES PRESENTS

DENOMINATION : CARACTERES DE TYPE
« BATON » DE 2,5 MM

BLOC DATEUR : CARACTERES DE TYPE
« BATON » DE 3 MM

*Monsieur Thémis
Meynereux
Montagne de la Cour
Bruxelles*



LETTRE ORDINAIRE D'UN POIDS DE 15 Grs. MAXIMUM EXPEDIEE EN
DE NAMUR LE 02/02/1894 A 2 HEURES DU SOIR ET RECEPTIONNEE LE
MEME A 7 HEURES A BRUXELLES QUARTIER-LEOPOLD.

TARIF DU 01/11/1879 AU 30/06/1909 : JUSQUE 15 Grs. : 0,10 Fr.
EXPRES (DROIT FIXE) : 0,25 Fr.

TYPE 3 b :



CACHET OCTOGONAL A CERCLE INTERIEUR
DIAGONALES DE 25 MM
MILLESIME INCOMPLET

2 PREMIERS CHIFFRES FIXES PRESENTS

BLOC DATEUR ABSENT

DENOMINATION : CARACTERES DE TYPE
« BATON » DE 3MM

D'ARRIVEE DE TELEGRAMME « EXPRES »
SE PAR UN PORTEUR SUITE A L'ABSENCE
DESTINATAIRE.

OTATION :

REAU OUVERT EN PERMANENCE
BRUXELLES QUARTIER-LEOPOLD
BOITEUR 813 TONNEAU FELICIEN »

TYPE 4 :



CACHET OCTOGONAL A CERCLE INTERIEUR
 DIAGONALES DE : 25 MM
 BLOC DATEUR SUR 3 LIGNES (JOUR/MOIS/ANNEE)
 MILLESIME EN 2 CHIFFRES
 DENOMINATION : CARACTERES DE TYPE
 « BATON » DE 2,5 MM
 BLOC DATEUR : CARACTERES DE TYPE
 « BATON » DE 3 MM
 ETOILE EN EXERGUE

TÉLÉGRAMME



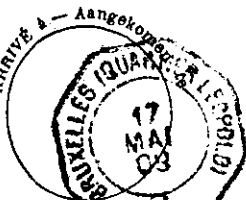
TELEGRAM

ADMINISTRATION DES TÉLÉGRAPHES.

Beheer van Telegrafien.

Il est interdit aux porteurs d'accepter aucune gratification.

De bestellers mogen geene belooning, hoe oock genaamd, aanvaarden.



M. J. ...
M. J. ...
 45

Conditions de service les plus usitées inscrites éventuellement en tête de l'adresse, en toutes lettres ou en abrégé : voorkomende dienstaanwijzingen die, als er zijn, voluit of verkort voor het adres worden geschreven :

Rég. urgent. **RP** { Réponse payée. Antwoord betaald. } **XP** { Exprés payé. Bode betaald. } **PC** { Télég. avec accusé de réception télégraphique. Teleg. met telegrafische kennisgeving van ontvangst. } **PCP** { Télég avec accusé de réception postal. Teleg. met kennisgeving van ontvangst per post. }

Il n'est soumis à aucune responsabilité à raison du service de la correspondance privée par voie télégraphique (Loi du 1er mars 1851, art. 6). In 't geen art. 6 der wet van 1^{er} Maart 1851 als de Staat geenszins verantwoordelijk voor den dienst der bijzondere telegrammen.

Expédié à *Bruges* à *14h* N° *091*
 Geboden te *te*

Le personnel de l'administration est prié de
Bruges pleure de son départ
retour de son fils M. J. Bylles
avec mes félicitations. Les vobres
x vobres vobres

TELEGRAMME EXPEDIE DE BRUGES LE 17/05/1908 A 14H21 ET RECEPTIONNE LE JOUR MEME A BRUXELLES QUARTIER-LEOPOLD A 14H26

Fabriqué en Belgique - Série G, n° 7. - Bon 61-1016.

**BRUSSEL L.W.
BRUXELLES Q.L.**

EN 1910, LE BILINGUISME FUT RENDU OBLIGATOIRE DANS TOUTES LES ADMINISTRATIONS DE L'ETAT SITUÉES A BRUXELLES, DANS LES VILLES ET LOCALITES OU LES DEUX LANGUES NATIONALES ÉTAIENT USITÉES ET DANS CERTAINES VILLES POUR LESQUELLES LA TRADUCTION ÉTAIT CONSACRÉE PAR L'USAGE. DE CE FAIT, LES BUREAUX DE POSTES, TELEGRAPHES, TELEPHONES ET CHEMINS DE FER SE VIRENT DOTER DE NOUVEAUX TIMBRES A DATE BILINGUES.

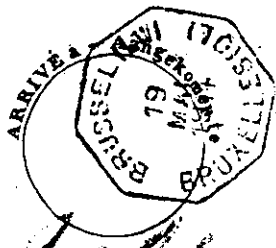
CONTRAIREMENT AUX TIMBRES A DATE, NOUVEAU MODELE, EN USAGE A LA POSTE, LE BUREAU DE TELEGRAPHES ET TELEPHONES ÉTABLI AU QUARTIER-LEOPOLD SE VIT DOTER DE CACHETS A DATE BILINGUES A PREDOMINANCE NEERLANDOPHONE MAIS DONT LA DENOMINATION DU MOIS ÉTAIT MENTIONNÉE EN FRANÇAIS.

TYPE 5 :



CACHET A DATE OCTOGONAL
BILINGUE
PREDOMINANCE NEERLANDOPHONE
DIAGONALES DE 25 MM
BLOC DATEUR SUR 3 LIGNES (JOUR/MOIS/ANNEE)
MOIS EN FRANCAIS
CARACTERES DE TYPE « BATON » DE 3 MM
PAS DE POINTS APRES « L W » ET « Q L »

ADMINISTRATION DES TÉLÉGRAPHES
Beheer van Telegrafen



à (re) h. (uur)

TÉLÉGRAMME



TELEGRAM

*Administration
3 place Charlemagne*

Il est interdit
porteurs d'argent
aucune gratification

De bestellers
gen goene belasting
hoe ook geen
aanvaarden.

Indications de service les plus usitées inscrites
Meest voorkomende dienstaanwijzingen die,

D } Télég. urgent RP } Réponse payée
 } Dringend teleg. } Antwoord betaald

TELEGRAMME EXPÉDIÉ D'AIX LES BAINS (FRANCE) LE 19/05/1914 A
ET RÉCEPTIONNÉ LE JOUR MÊME A BRUXELLES QUARTIER-LEOPOLD
20H26.

L'État n'est soumis à aucune responsabilité à raison du service de la correspondance privée par voie télégraphique (Loi du 1^{er} mars 1851, art. 6)
Luidens art. 6 der wet van 1^{er} Maart 1851, is de Staat geenszins verantwoordelijk voor den dienst der bijzondere telegrammen.

Déposé à
Afgegeven te

Administration des Télégraphes à *19/5* *N*

*Amicalement reçues
sans aucune embarras*

TYPE 5 a :



CACHET A DATE OCTOGONAL
BILINGUE
PREDOMINANCE NEERLANDOPHONE
DIAGONALES DE : 25 MM
BLOC DATEUR SUR 3 LIGNES (JOUR/MOIS/HEURE)
MOIS EN FRANCAIS
MILLESIME ABSENT
CARACTERES DE TYPE « BATON » DE 3 MM
POINTS APRES « L.W. » ET « Q.L. »

LA GRIFFE « EXPRES » FIT SON APPARITION DES 1868 ; CELLE-CI EST IDENTIQUE A CELLE UTILISEE PAR LES BUREAUX DE POSTE. MALGRE DE NOMBREUX REMANIEMENTS ET MODIFICATION, ELLE FUT TOUJOURS EN USAGE DANS CERTAINS BUREAUX DU ROYAUME, ET CE JUSQUE LA FIN DE LA SECONDE GUERRE MONDIALE.

EXPRES :



GRIFFE NON ENCADREE
UNILINGUE
DIMENSIONS DE : 44,5 X 10 MM

TOILES CIRÉES, LINOLÉUM, TA
CUIRS AMÉRICAINS — DESCENTES DE LITS — TAPIS DE TABLE —
TOILES — SANGLES — CORDES — FICELLES — PORTE-MANTEAUX —
GONDS — VIS — SEMENCES — CLOUS DORÉS — CUIVRERIES ET QUI

FLORENT DEL

TÉL. A 8055 41, RUE D'ANGLETERRE, BRUXELLES

EXPRESS

Monsieur Delghele-Dutoy

EXPRES *41 rue de France*

NAMUR
11-12
16
Delghele

CARTE POSTALE DE FABRICATION PARTICULIERE EXPEDIEE EN
EXPRES LE 16/06/1914 A 10 - 11 HEURES DE BRUXELLES QUARTIER
LEOPOLD ET RECEPTIONNEE LE JOUR MEME A NAMUR VERS 11 -
12 HEURES.

TARIF DU 01/11/1879 AU 30/09/1914 : CARTE POSTALE : 0,05 Fr.
EXPRES (DROIT FIXE) : 0,25 Fr.

Sarcelles en dentelles

Le Soir • Mercredi 13 mars 2002

Timbre-symbole aux USA



Le nouveau timbre des postes américaines, honorant les héros des attentats du 11 septembre, a été présenté officiellement par le président George Bush. Frappé des mots « heroes : USA 2001 », il reprend la fameuse photo de trois pompiers new-yorkais, érigeant un drapeau américain à « ground zero » dans les ruines du World Trade Center. Cette scène, devenue un symbole de la ténacité américaine dans cette épreuve, avait été saisie le 11 septembre par le photographe, Thomas Franklin. Le timbre, qui aura une valeur de 45 cents (environ 0,5 euro), sera mis en circulation dans quelques semaines. Une partie du prix de vente alimentera un fonds au bénéfice des familles des morts et disparus dans les attentats. (AFP.)



André Buzin, peintre de la vie sauvage, compte pas moins de 200 illustrations de timbres-poste à son actif. Ce couple de sarcelles devrait encore plaire.

CELA fait maintenant 5 ans qu'existe le programme « Timbre européen de conservation des habitats ». Comme son nom l'indique, sa vente sert à protéger des habitats de la faune sauvage européenne, et en particulier des zones humides (marécages, lacs, estuaires, marais). Philatélistes, chasseurs, collectionneurs d'art animalier, ornithologues, grand public sont concernés par la vente de ce timbre annuel. En moyenne, 75 % des recettes de ce programme européen sont destinées à soutenir des projets nationaux, les 25 % restants sont attribués à des projets internationaux.

Après le Danemark, la Suède, l'Irlande et l'Italie, c'est au tour de notre pays de sortir une émission spéciale. Le spécialiste belge du genre animalier, le Dinantais André Buzin, a fixé avec le talent qu'on lui connaît un couple de sarcelles d'hiver. Il s'agit du plus petit canard d'Europe, nichant près de zones humides peu profondes et à végétation dense.

Projet perdrix grise

Le produit de la vente des 20 000 exemplaires numérotés reviendra à l'échelon national à la Fondation belge pour la conservation des habitats présidée par Edgar Kesteloot. Le timbre à 5 euros (250 F avec sa carte postale) a également été reproduit 400 fois (3 500 F), sous forme d'une lithographie luxueuse signée

et numérotée par l'artiste. Les timbres et lithographies non vendus endéans les trois années de leur émission sont automatiquement détruits pour préserver la valeur de la collection.

« Afin de valoriser au mieux les moyens financiers générés par la vente du timbre, un groupe de travail a été constitué au sein de la Fondation. Après études approfondies, le groupe a déterminé que l'espace rural s'avère le plus menacé. La dégradation du biotope menace la vie des populations sauvages de perdrix grises, mais aussi l'alouette des champs, le bruant jaune, l'orlotan, la caille des blés. Toutes ces espèces sont en voie d'extinction plus ou moins avancée », met en garde Edgar Kesteloot.

Aux États-Unis, pareille initiative existe depuis 1934. Elle s'appelle : Timbre Canard (*Migratory bird hunting stamp act*). Chaque chasseur américain au gibier d'eau est obligé par une loi fédérale d'acheter et de porter ce timbre annuel. Les recettes de sa vente sont affectées à l'acquisition de zones humides pour les oiseaux d'eau nord-américains. Le premier timbre-canard dessiné par Jay Norwood en 1934 et vendu 1 \$ à l'époque, vaut aujourd'hui plus de 2 000 \$.

D.W.

① Commandes à la Fondation belge pour la conservation des habitats, bd St Michel, 53, 1040 Bruxelles.

☎ 02/736 36 07

Actuellement, il faut 34 jours pour répondre à une demande. "Les gens ne se rendent pas compte qu'une lettre est manipulée 50 fois avant d'arriver à son destinataire", souligne Jacques Ledoupe.

Actuellement, lorsqu'une personne veut introduire une réclamation, elle doit le faire en remplissant un formulaire via son bureau de poste. La dernière enquête de Test-Achats l'a démontré, les informations fournies dans les points de vente sur les procédures à suivre pour porter plainte sont souvent incomplètes et incorrectes voire dissuasives.

"Ce n'est pas la vocation des bureaux de poste de gérer les réclamations"

Pour remédier à ce problème, La Poste a décidé de débarrasser les bureaux de poste de la gestion des plaintes. "Ce sont les cinq Customer Service Mail qui se chargeront de la gestion des dossiers de A à Z", précise Christian Hendrick. "Ce n'est pas la vocation des bureaux de poste de gérer les réclamations. Ils sont focalisés sur la vente de produits (financiers) et pas sur le service après-vente".

D'ici quelques semaines, le bureau de poste servira uniquement de boîte aux lettres pour le dépôt des formulaires de réclamation. Le client pourra aussi s'adresser directement au Customer Service Mail de sa région. La Poste organisera bientôt une campagne d'information pour faire connaître au grand public ce nouveau service. "L'intérêt d'un tel service est aussi de détecter ce qui fonctionne mal dans le traitement du courrier et d'y apporter des mesures correctrices", insiste le "Monsieur Qualité" de l'entreprise publique. Rappelons que le Mail (la poste aux lettres) représente 80 pc du chiffre d'affaires de La Poste. C'est dire si chaque lettre compte...

SANDRINE VANDENDOOREN

Les rebuts de la Poste ne peuvent pas être ouverts dans un bureau de poste ou dans n'importe quel service administratif. Ils ne peuvent l'être que dans les services ad hoc de La Poste (Loi du 26/12/1956).

Beauvechain | Dans le patrimoine des descendants du comte Lippens

Wahenges ira aux quatre coins du monde

ÉRIC MEUWISSEN

La superbe ferme de Wahenges à l'Ecluse (Beauvechain) pourra désormais être envoyée sur papier dentelé aux quatre coins du monde. Elle vient d'être immortalisée par Syl Peeters sur un timbre-poste. On ne peut que s'en féliciter. Car ce timbre met en évidence l'un des plus beaux spécimens de l'architecture rurale en Brabant wallon. Ce timbre fait partie de la série «nature» qui met également en exergue le patrimoine agricole de Damme, de Louvain, d'Honnelles et de Hasselt.

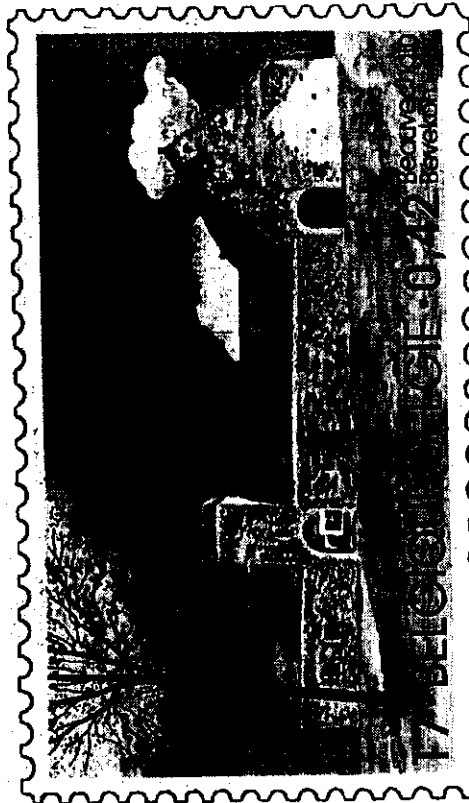
Les bâtiments de la ferme de Wahenges (XVIII^e siècle) font partie d'un ensemble d'une grande beauté. La ferme se présente sous la forme d'un quadrilatère clos avec porche colombier, corps de logis en pierre de Gობertange, bergerie, étable, foinil et une immense grange à trois nefs et

Waas...) se retrouva-t-elle à la tête d'une aussi importante exploitation agricole (123 ha) ?

Tout simplement parce que le comte Lippens avait épousé la fille d'Henri-Edouard Peltzer, descendant de la célèbre dynastie drapière de Verviers. Peltzer avait acquis la ferme en vente publique en 1910 pour la somme de 483.000 francs or de l'époque (soit en convertissant plus ou moins 5 millions d'euros).

L'historien local Joseph Schayes nous apprend que le couple Lippens-Peltzer passait pour des propriétaires admirables dans la région, ne négligeant aucune dépense pour assurer la conservation du domaine qu'ils visitaient régulièrement. C'est grâce à eux que la ferme a pu être conservée dans un si parfait état.

En 1959, la comtesse Lippens fit don du bien à ses petits-enfants. Depuis lors, la famille del Marmol est propriétaire de la ferme (200 ha). Les descendants del Marmol l'occupent ac-



La ferme de Wahenges à l'Ecluse vue par l'artiste Syl Peeters.

le plus complet des grands quadrilatères de l'entité de Beauvechain. Après avoir connu bien des propriétaires (dont la famille Maisin), cette ferme aboutit dans le patrimoine

pens. Et plus précisément du ministre d'Etat Maurice Lippens (1875-1956), qui fut notamment gouverneur de la Flandre-Orientale. Mais par quels détours cette famille de grands proprié-

LE TIMBRE "AVEC CHARNIERE" PLUS RARE QUE LE "SANS CHARNIERE".

Il y a 25 ans environ, les éditeurs décidaient d'ajouter une troisième colonne dans leurs catalogues: le timbre neuf sans charnière prenait une nouvelle dimension ... au détriment du timbre que l'on considérait alors comme normal, celui dont le verso était pourvu d'une charnière. Et le fossé qui sépare nos deux protagonistes n'a fait que s'agrandir depuis un quart de siècle.

Il convient de ne pas l'oublier : pendant plus de cent ans, les philatélistes n'ont disposé d'autres moyens pour fixer leurs timbres dans les albums que ces petites languettes de papier gommé appelées plus communément charnières.

Il est donc logique d'admettre que c'est grâce à tous ceux qui avaient les moyens d'acheter des feuilles de timbres entières - et ils étaient fort peu nombreux - à ceux qui collectionnaient les blocs de quatre et les coins datés, les millésimes, et enfin à ceux, également très peu nombreux, qui utilisaient des classeurs à bandes, que l'on doit aujourd'hui la quasi totalité des timbres d'avant 1940 restés sans charnière.

Il faut bien être conscient que, malgré son merveilleux rôle de messenger du patrimoine culturel international, le timbre-poste n'est fait que de papier, d'encre et de gomme et qu'il est presque toujours entouré par des dents. Que de composants fragiles qui ont parfois voyagé d'un continent à l'autre, ont traversé des guerres, connu de brusques changements de température, été exposés à de fortes lumières ou encore à des manipulations parfois maladroites.

Dans le courant des années 1970 sont arrivés des spéculateurs qui, avides de profits rapides, ont acheté les bons timbres des pays d'Europe, en misant uniquement sur ceux dépourvus de charnières.

Pourquoi? Tout simplement parce qu'il y en avait moins et que l'on pouvait faire plus rapidement monter les prix. C'est effectivement ce qui arriva et c'est aussi à ce moment-là que le mal est entré dans la philatélie: les timbres qui se voyaient rejetés par les spéculateurs pour cause de petits défauts se sont fait refaire une beauté.

Embellir une gomme ...

S'il est très difficile de remettre une dent ou de restaurer un papier sans que l'on puisse s'en apercevoir et qu'il est impossible de raviver une couleur, on peut, en revanche, facilement embellir une gomme.

Les éditeurs de catalogues qui ont cru bien faire en décidant de donner deux cotations pour les timbres neufs(avec et sans charnière) ont surtout rendu service aux spéculateurs en agrandissant le fossé qui sépare les cotes des timbres avec et sans charnières. Et les clients amoureux du timbre-poste sans pour autant négliger le côté "placement philatélique" se sont mis, eux aussi, à exiger des timbres dépourvus de charnières, en refusant d'acheter un bon timbre, quel qu'en soit le prix, s'il n'a pas conservé toute sa "virginité", même après 130 ans d'existence, quelle abstinence !!!

Certains marchands ont été alors contraints de vendre leur âme au diable et ont fait améliorer la gomme de certains de leurs timbres pour parvenir à les vendre; et cela continue encore aujourd'hui et fausse complètement les données concernant les cotes et les décotes.

Il faut savoir que les cotes des timbres sont ennemies des mathématiques. Ainsi, posséder 200 timbres d'une cote de 3 francs sert surtout à s'instruire et à se divertir alors que détenir un timbre coté 600 francs, c'est aussi pour investir. Dès lors, l'application d'un même pourcentage de remise pour un timbre coté 3 francs ou 5 francs et pour un autre de 400 francs relève de "mission impossible".

Qui est apparu le premier ? L'oeuf ou la poule ? Qui est le plus fautif ? Le marchand qui se voit refuser certains timbres par ses clients ou les clients eux-mêmes qui sont devenus d'une

exigence qui frôle le ridicule ?

Pour ma part, je pense que le vrai responsable, c'est le manque de dialogue, le manque de courage pour affronter la réalité de face. Aujourd'hui, si l'on remplaçait tous ces timbres aux gommages altérés mais vendus sous l'appellation "gomme d'origine intacte" qui sont chez les collectionneurs par des timbres réellement intacts, tous les stocks confondus de tous les négociants n'y suffiraient pas et les cotations seraient non pas divisées par deux comme cela se fait aujourd'hui, mais tout simplement multipliées par trois !!

Après tout, il n'y a aucun mal à restaurer la gomme d'un timbre : les meubles, les tableaux restaurés trouvent bien acquéreur sans problème ! De même qu'il n'y a aucun mal à posséder un timbre avec une chamière légère du moment qu'il ne présente aucun défaut. Mais il doit être vendu comme tel, au juste prix. Le collectionneur réalisera une excellente affaire car, aujourd'hui, à force d'avoir amélioré les gommages, les timbres sans chamières sont de moins en moins nombreux.

E.B.

(Lu dans Timbres Magazine - Septembre 2001).

La série des Rois, surchargée B.I.T.

Le 1er juillet 1930, paraissait une série de trois timbres commémorant le centenaire de l'Indépendance. Catalogués sous les n° 302 à 304, ils représentent les souverains qui ont dirigés la Belgique depuis 1830. Ces timbres ont été mis hors cours le 1er juillet 1938, soit exactement huit ans après leur parution.

Le tirage de ces timbres est indéterminé, mais nous supposons qu'il fut important. Le nombre de lettres que l'on rencontre encore aujourd'hui affranchies au moyen de ces timbres semble confirmer cette appréciation.

Ce qui nous semble plus intéressant, c'est la série suivante cataloguée 305 à 307, émise le 6 octobre 1930 à l'occasion de la session du Bureau International du Travail qui s'est tenue à Bruxelles du 6 au 12 octobre.

Contrairement à ce que l'on peut généralement penser, ce ne sont pas les timbres de la première série qui ont été surchargés, mais il s'agit bien d'une nouvelle émission réalisée à l'Atelier du Timbre.

En effet, les nouveaux timbres portent les noms du graveur Jean De Bast ainsi que des peintres Lieven De Winne et Jef Leempoels.

La surcharge bleue sur les deux premières valeurs et rouge sur le 1,75 F respecte le haut du buste et la figurine des souverains. Cette nouvelle émission a été faite en exécution d'un arrêté ministériel du 25 septembre 1930. L'adjonction des noms du graveur et des dessinateurs a été faite dans le but de dissuader les faussaires éventuels de surcharger les timbres de l'émission précédente. Le but semble-t-il a été atteint puisqu'à notre connaissance, aucune falsification n'a été signalée.

Ces timbres ont été vendus du 6 au 12 octobre au bureau de poste spécial mis à la disposition des congressistes ainsi qu'au guichet des collectionneurs à Bruxelles 1 du 6 au 20 octobre. Les timbres ne pouvaient affranchir la correspondance que jusqu'au 30 novembre, date de la mise hors cours de cette émission.

C'est ici que les choses deviennent intéressantes pour les philatélistes. En effet, du 6 octobre au 30 novembre, il n'y a que 55 jours possibles d'utilisation postale. Il semble donc évident que ces timbres n'ont pas été mis en vente dans les bureaux de poste et que, seuls, les congressistes et les initiés, ont pu les acquérir.

Les trouver sur plis ayant réellement circulé n'est pas chose aisée. Comme dit plus haut, un bureau de poste a été ouvert du 6 au 12 octobre et a utilisé un cachet spécial bilingue portant la mention «Bruxelles-Brussel-Conseil d'Administration B.I.T.-Beherraad».

A ce jour, nous n'avons trouvé que deux lettres affranchies par ces timbres et oblitérées par ce cachet. L'une envoyée en Italie en port simple, l'autre expédiée en recommandé en Grande-Bretagne et oblitérées toutes deux du cachet réservé au Congrès.

Cette petite communication n'a d'autre but que de démontrer si besoin en était, qu'avec un peu de chance et de persévérance, il est possible de trouver des documents semi-modernes qui sont de petites raretés en soi.

Tout est relatif (aurait dit Einstein)!

Hubert Havrenne

Recommandée



R
10 BRUXELLES 10
BRUSSEL 0.3

*A. J. C. Cabrini Esq.,
23, Nottingham Road,
St. Andrews,
Bristol.*

BUREAU INTERNATIONAL
DU TRAVAIL
INTERNATIONAL LABOUR OFFICE



Monsieur A. C A B R I N I
12, Via Calabria

ROME
—
—
—
—
Italie



LE SAVIEZ-VOUS

III ... Interdits ... - Communiqués de l'U.P.U.

*** RWANDA.**

L'Administration postale rwandaise nous informe de l'existence de timbres faussement émis en son nom (circulaire de l'U.P.U. n° 504 du 10 décembre 2001).

Ces timbres distribués par des sociétés britanniques et belges ainsi que sur le Net, sont considérés comme illégaux. D'autre part, la poste rwandaise indique que les faciales des timbres incriminés sont sans rapport aucun avec les tarifs de base en vigueur dans le pays. En outre la monnaie nationale est le FRW, et non le F.

En voici la liste :

- p Dessins animés
 - Winnie l'ourson : feuillet de 3 timbres à 300 F.
 - Blanche Neige et les sept nains : feuillet de 3 timbres à 300 F.
- p Moyens de transport
 - Titanic : feuillet de 3 timbres à 300 F.
 - Avions : feuillet de 9 timbres, 3 x 100, 3 x 200 et 3 x 300 F.
 - Trains : feuillet de 9 timbres, 3 x 100, 3 x 200 et 3 x 300 F.
- p Sports
 - Voitures de sports : feuillet de 3 timbres à 300 F.
 - Cow-boys golfeurs : feuillet de 7 timbres, 3 x 100, 200 et 3 x 300 F.
 - Personnalités sportives : feuillet de 9 timbres, 3 x 100, 3 x 200 et 3 x 300 F.
- p Faune et flore
 - Poissons tropicaux : feuillet de 9 timbres, 3 x 100, 3 x 200 et 3 x 300 F.
 - Orchidées : feuillet de 9 timbres, 3 x 100, 3 x 200 et 3 x 300 F.
 - Félinés : feuillet de 9 timbres, 3 x 100, 3 x 200 et 3 x 300 F.
 - Chiens : feuillet de 9 timbres, 3 x 100, 3 x 200 et 3 x 300 F.
- p Personnalités
 - Lady Diana et Jean-Paul II : feuillet de 3 timbres à 300 F.
 - Marilyn Monroe : 2 feuillets de 9 timbres, 3 x 100, 3 x 200 et 3 x 300 F.
- p Divers
 - Tableaux de Renoir : feuillet de 9 timbres, 3 x 100, 3 x 200 et 3 x 300 F.
 - Espace et Kennedy : feuillet de 3 timbres à 300 F.

O o o O

LES COMORES

L'administration postale comorienne a découvert sur internet des feuillets émis en son nom. Ces timbres sont apparus sur le marché sans aucune autorisation officielle et n'ont aucun pouvoir d'affranchissement (circulaire de l'U.P.U. n° 514 du 17 décembre 2001).

- p Base-ball – Babe Ruth : feuillet de 9 timbres à 375 FC.
- p Cinéma – Titanic : feuillet de 9 timbres à 375 FC et bloc à 1175 FC
- p Boxe – Mohamed Ali : feuillet de 9 timbres à 300 FC.

O o o O

Vrais et faux timbres du Kosovo.

Le Kosovo vient d'émettre cinq timbres avec une valeur exprimée en mark et en euro. Utilisables depuis le 1 janvier 2002, ces timbres ne sont pas distribués par l'Administration Postale des Nations Unies comme pour la première série.

On nous signale également la circulation de faux timbres portant la mention " KOSOVA " et une lettre à la place de l'indication de la valeur faciale. Ces émissions illégales et de pure fantaisie représentent des champignons, des dinosaures mais aussi l'effigie de la princesse Diana et de Jean-Paul II.

Les boules de Moulins

L'histoire extraordinaire de la tentative de liaison postale mise en application durant l'hiver 1870-1871, à l'époque du siège de Paris, constitue une démonstration magistrale de l'ingéniosité et du courage dont savent faire preuve les hommes dans les plus pénibles et difficiles circonstances. Il s'agit en fait d'une tentative unique de liaison sous-fluviale. Dès le début du siège, le 19 septembre 1870, les armées allemandes contrôlaient toutes les voies de communications, condamnant ainsi Paris à un état d'isolement complet. L'utilisation des aérostats et des pigeons voyageurs sont à mettre à l'actif de l'administration postale de l'époque. Ces moyens ne suffisaient pourtant pas à satisfaire totalement le besoin d'informations, de nouvelles d'une population parisienne estimée à deux millions d'âmes.

L'idée originale proposée par les promoteurs ROBERT, DELORT et VONOVEN consistait à utiliser une boîte cylindrique en zinc, parfaitement étanche et munie d'ailettes sur son pourtour. Les deux extrémités étaient coiffées d'une section de sphère creuse de la grosseur d'une tête humaine, elle devait, convenablement lestée après le remplissage des lettres, utiliser la force du courant et rouler en suivant le lit du fleuve — la Seine — avant d'être récupérée dans un filet de chanvre judicieusement tendu. Ce n'est qu'après maints déboires, tergiversations et péripéties que fut finalement adopté ce système ingénieux de transport sous-fluvial de dépêches. Plusieurs essais infructueux retardèrent la décision favorable de la Poste jusqu'à l'essai positif du 1^{er} décembre 1870. On s'explique fort bien la prudence dont témoigna, en la circonstance, l'Administration française.

Les bureaux de poste, en France et en Algérie, furent donc chargés de recueillir les lettres du public, averti par affichage et voie de presse, et de les acheminer vers le bureau de Moulins-sur-Allier; elles devaient porter la mention: "Paris par Moulins". Le port des lettres fut fixé à 1 F et le poids maximum à 4 grammes. La localité retenue pour la centralisation du courrier donna son nom aux fameuses "Boules de Moulins". Compte tenu des circonstances, et bien que certains chiffres soient contestés, on peut considérer que le



succès rencontré auprès du public fut foudroyant: 35.000 lettres environ furent remises aux entrepreneurs jusqu'à la date du 11 janvier 1871. Cinquante-cinq boules (dénommées agents) furent immergées, elles contenaient chacune, en moyenne, 640 lettres.

La force du courant en cet hiver 1870-1871 et la masse des glaces qui emportèrent les filets tendus firent malheureusement échouer l'expérience: aucune des boules immergées ne put être recueillie à Paris, pendant la durée du siège. D'autres ne furent jamais expédiées. Et pourtant, une grande partie de ces boules furent découvertes par la suite, à l'occasion d'inondations, de travaux de dragage et d'entretien, par l'intermédiaire aussi de pêcheurs. La plupart des lettres prirent le chemin contourné du Marché de la Philatélie. L'un des engins, dépourvu du courrier qu'il contenait, est aujourd'hui exposé au Musée Postal de Paris. Une autre boule, repêchée en 1956, permit à l'Administration des postes de procéder à la distribution des plis retrouvés auprès des descendants des destinataires. Ceux, parmi ces plis, qui ne purent être distribués sont conservés au Musée postal. En tout état de cause, malgré l'échec de la tentative, il faut souligner la ténacité et le courage des inventeurs qui prirent souvent des risques considérables, au péril de leur vie. Comme il convient aussi d'apprécier à sa juste valeur les efforts de restitution accomplis par les Postes françaises, efforts qui lui permirent ainsi, une fois de plus, de faire honneur à leur mission.

Ouksèksè : OIL RIVERS.

DANS LA PREMIÈRE MOITIÉ DU XIXÈME SIÈCLE, LE DÉSIR DE METTRE UN TERME À LA TRAITE D'ESCLAVES ET DE LA REMPLACER PAR UN NÉGOCE LÉGITIME S'ACCOMPAGNE D'UNE CURIOSITÉ GÉOGRAPHIQUE QUI Pousse QUELQUES EXPLORATEURS ANGLAIS À RECONNAÎTRE LE COURS DU NIGER.

EN 1861, LAGOS EST ANNEXÉ PAR LES BRITANNIQUES. SIR GEORGES GOLDIE REGROUPE LES FORCES ANGLAISES DANS LA BAIE DU BIAFRA ET LA VALLÉE DU BAS NIGER. ENSUITE, IL REÇOIT LA MISSION D'INSTAURER LA SOUVERAINETÉ BRITANNIQUE SUR LE TERRITOIRE SITUÉ AU NORD DE LAGOS, LAIÈTE ADMINISTRÉE PAR LE COLONIAL OFFICE ET LE FOREIGN OFFICE (PROTECTORAT DE LAGOS ET DES OIL RIVERS). SA ROYAL NIGER COMPANY (1886 - 1899) ASSUMERA LE RÔLE DE CONQUÉRANT PRIVÉ.

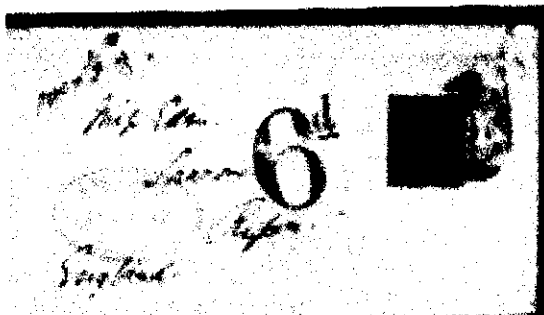
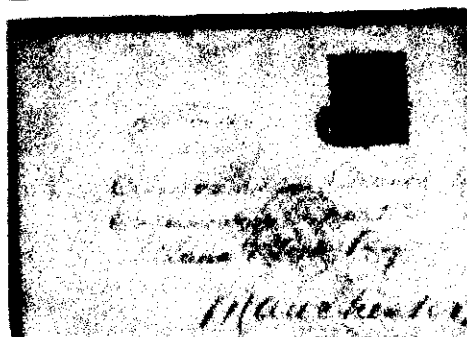
DE JUILLET 1884 (ÉTABLISSEMENT DU PROTECTORAT) À NOVEMBRE 1891, LE COURRIER EXPÉDIÉ VERS LE ROYAUME-UNI TRANSITE PAR LIVERPOOL ET REÇOIT LE CACHET NUMÉRO 466. À PARTIR DU 1ER NOVEMBRE 1891, QUELQUES BUREAUX DE POSTE OUVERTS, MAIS UTILISENT DES TIMBRES ANGLAIS. C'EST LE 20 JUILLET 1892 QU'APPARAISSENT LES PREMIERS TIMBRES ET ENTIEREMENT EN FRANÇAIS SURCHARGÉS « BRITISH PROTECTORATE OIL RIVERS ».

~~POSTAGE~~
POST CARD ~~OF GREAT BRITAIN & IRELAND~~
BRITISH PROTECTORATE
OIL RIVERS
THE ADDRESS ONLY TO BE WRITTEN ON THIS SIDE



À PARTIR DE SEPTEMBRE 1892, LES TIMBRES ANGLAIS CESSENT, THÉORIQUEMENT, D'AVOIR COURS. CET ORDRE DE SERVICE N'A PAS ÉTÉ APPLIQUÉ TRÈS RIGOREUSEMENT, CAR ON POUVRAIT RETROUVER DES PLIS AFFRANCHIS PAR DES TIMBRES ANGLAIS APRÈS CETTE DATE.

LES TIMBRES ANGLAIS ÉTAIENT TOUJOURS UTILISÉS EN COMBINAISON AVEC LE CACHET DE LA ROYAL NIGER COMPANY. AU DÉBUT, CE DERNIER ÉTAIT FRAPPÉ À CÔTÉ DES TIMBRES, VOIRE AU DOS DE L'ENVELOPPE, ET LES TIMBRES ÉTAIENT ANNULÉS PAR LE CACHET 466 À LIVERPOOL. PAR LA SUITE, LE CACHET DE LA COMPAGNIE ANNULE LES TIMBRES.

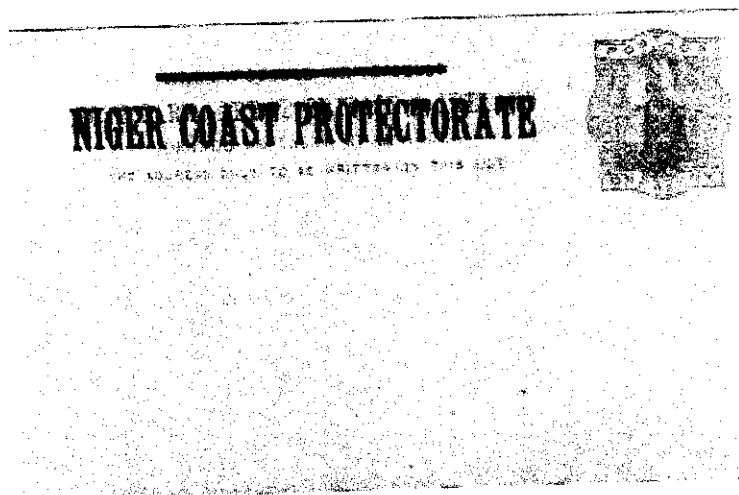


17 BUREAUX ONT ÉTÉ RENCONTRÉS SUR TIMBRES ANGLAIS : ABUTSHI, AKASSA, ANA, BENIN RIVER, BONNY RIVER, BRASS RIVER, BUGUMA, BURUTU, FORRADOS, ER, LOKOJA, OLD CALABAR, OLD CALABAR RIVER, OPOBO RIVER, QUA IBOE RIVER, ELE, SOMBREIRO RIVER, WARRJ.

LES OBLITÉRATIONS SONT DE TYPES FORT DIFFÉRENTS : SIMPLE CERCLE, CERCLE DANS UN CARRÉ (SQUARED CIRCLE), DOUBLE CERCLE (COLIS), OVALE (RECOMMANDÉS), DOUBLE OVALE ET RECTANGLE ENCADRÉE SUR 5 LIGNES. CECI CONSTITUE ASSURÉMENT UN BEAU SUJET D'ÉTUDE POUR UN COLLECTEUR PASSIONNÉ D'HISTOIRE POSTALE ET DE GÉOGRAPHIE.



LE NOM « OIL RIVERS » VA DISPARAÎTRE TRÈS RAPIDEMENT. EN 1893, LA SEULE SÉRIE ÉMISE PORTANT LA MENTION « OIL RIVERS PROTECTORATE » EST SURCHARGÉE « NIGER COAST ». L'ÉMISSION SUIVANTE, EN 1894, PORTE DÉJÀ LA MENTION « NIGER COAST PROTECTORATE ». DU CÔTÉ DES TIMBRES POSTAUX, C'EST EN 1895, QUE LA SURCHARGE EST APPLIQUÉE SUR UNE CARTE POSTALE.



À PARTIR DU 1^{ER} JANVIER 1900, DES NOUVEAUX ARRANGEMENTS SONT PRIS ET L'EX-PROTECTORAT DES « OIL RIVERS » DÉPEND DU PROTECTORAT DU SUD-NIGERIA. DE 1900 À 1914, CE SONT DONC LES TIMBRES PORTANT LA MENTION « SOUTHERN NIGERIA » QUI Y SONT UTILISÉS. À PARTIR DE 1914, TOUTES LES SÉRIES PORTENT LA SEULE MENTION NIGERIA, Y COMPRIS APRÈS L'INDÉPENDANCE EN 1960.

BIBLIOGRAPHIE.

- Annuaire Yvert & Tellier
- Encyclopédie « Le Million », tome 11, Grange Batelière, Paris, 1973
- Annuaire « Higgins & Gage », Classic Philatelics, Huntington Beach (California), 1977
- Used Abroad : Cancellations and Postal Markings, John Parmenter, The Postal History Society, Unwin Brothers Ltd, The Gresham Press, Old Woking, Surrey, 1993
- Collect British Postmarks, compiled & published by Dr J. T. Whitney, Hadleigh, Essex, fifth edition, 1990
- Illustrations extraites de : « British Post Offices Abroad, The Classco Collection, Vente Robson Lowe, Londres, 25 au 27/11/1969 » à l'exception des entiers postaux (collection personnelle).

Francis KINARD

CERCLE PHILATELIQUE DE WAVRE

Concours 2002

MAI : un timbre Roi Baudouin type Velghe n° 2137 (100 frs bleu clair)

* Oblitération du Brabant Wallon	25 pts
Oblitération de Wallonie	20 pts
Oblitération de Flandre	15 pts
Oblitération de Bruxelles	10 pts
* Oblitération manuelle	25 pts
Oblitération mécanique	15 pts
* Qualité et centrage de l'oblitération	25 pts
* Fraîcheur et dentelure du timbre	25 pts

SEPTEMBRE : Le tour du 20^{ème} siècle en 80 timbres . Un timbre du feuillet n° 2858 à 2877

* Oblitération manuelle	25 pts
Oblitération mécanique	15 pts
* Timbre personnalité (2858 à 2867)	25 pts
Timbre sport et détente (2868 à 2877)	20 pts
* Qualité et centrage de l'oblitération	25 pts
* Fraîcheur et dentelure du timbre	25 pts

NOVEMBRE : Un timbre Philatélie de la Jeunesse NATACHA n°2528

* Oblitération manuelle	25 pts
Oblitération mécanique	15 pts
* Qualité et centrage de l'oblitération	25 pts
* Fraîcheur et dentelure du timbre	25 pts
* Date la plus ancienne	25 pts
ensuite - 2 pts	

EXPOSITION NATIONALE COMPÉTITIVE

PHILATELIQUE 2002

700e anniversaire de la
BATAILLE DES ÉPERONS D'OR

11 - 14 JUILLET 2002
Xpo Halles de Courtrai

Organisée par le Comité Provincial de Flandre Occidentale, le KVP «De Leie», sous
le patronage de la FRCPB, avec la collaboration de LA POSTE, de PRO-POST,
de la VILLE de COURTRAI et de KORTRIJK Xpo.

Réalisation inter-membres du JEUDI 16 mai 2002

Lot	Pays	Description	Etat	Cote	Départ Euro
BELGIQUE					
LOT 1	:	1 L. DE BXL A FOSSES DU 25/07/1861 T.P. 12 A (S/L 210 EUR) TARIF EXACT			23,00 EUR
LOT 2	:	1 L. D'AUDENAERDE A NAMUR DU 27/12/1884 T.P. 38 (S/L 25 EUR) TARIF EXACT SUPERBE			10,00 EUR
LOT 3	:	1 C.P. DE BXL VERS LE CAIRE DU 31/10/1910 T.P. 74 TARIF EXACT DESTINATION PEU COURANTE			3,50 EUR
LOT 4	:	1 RECU DE 22 Frs; EMIS A NAMUR POUR ENCAISSEMENT A FARCIENNES DU 14/11/1905 T.P. 75 (S/L 21 EUR) TARIF EXACT			4,00 EUR
LOT 5	:	1 C.P. PUB "CIGARES ROMANO" DE GHEEL A JUMET DU 30/05/1910 T.P. 83 TARIF EXACT			2,50 EUR
LOT 6	:	1 C.I. (PONT DE JAMBES ET CITADELLE) DE NAMUR A BXL DU 07/03/1919 T.P. 137 TARIF EXACT OBL FORTUNE TYPE ALLEMAND GRATTE			3,50 EUR
LOT 7	:	1 C.I. DE GAND VERS MATADI (CONGO) DU 14/12/1925 T.P. 199 (S/L 10 EUR) TARIF EXACT			3,50 EUR
LOT 8	:	1 L. DE BXL A WATTEN (FRANCE) DU 05/09/1927 T.P. 248 (S/L 15 EUR) TARIF EXACT			5,00 EUR
LOT 9	:	1 C.I. BXL EXPO 1935 DE BXL VERS PORT AU PRINCE (HAITI) DU 24/10/1935 T.P. 407/409 T.P. OBL. 6 EUR			2,50 EUR
LOT 10	:	1 C.I. DE BONNE ESPERANCE A SOIGNIES DU 03/07/1942 T.P. 568 (S/L 5 EUR) TARIF EXACT OBL DEPOT RELAIS BONNE ESPERANCE CAT DELFOSSE INDICE B (2,50/ 4,00 EUR)			2,50 EUR
LOT 11	:	1 RECU DE 464,15 Frs. EMIS A BXL POUR ENCAISSEMENT MARCHIENNE LE 20/02/1941 T.P. 431 (S/L 10 EUR) TARIF EXACT			3,50 EUR
LOT 12	:	1 L. REC. DE BXL A WIESENDANGEN (SUISSE) DU 27/06/1942 T.P. 587 - 589 595 - 598 TARIF EXACT CENSURE DE COLOGNE			7,50 EUR
LOT 13	:	1 L. "PAR AVION" D'ANVERS A AUBERVILLIERS (FANCE) DU 29/08/1949 T.P. 810 (S/L 12,50 EUR) TARIF EXACT			3,50 EUR
LOT 14	:	1 ECH. REC. DE SCHAEARBEEK A MAGNEE DU 11/08/1951 T.P. 841 (2) - 845 847 A TARIF EXACT			5,00 EUR
LOT 15	:	1 L. "PAR AVION" DOUBLE PORT DE BXL A NEW HAVEN DU 03/12/1954 T.P. 847 (3) - 848 A TARIF EXACT			5,00 EUR
LOT 16	:	1 L. EXPRESS DE BXL A KREFELD (R.F.A.) DU 14/03/1956 T.P. 925 (2) ET 926 (2) TARIF EXACT			3,50 EUR
	:	1 L. "PAR AVION" DE BXL A BEVERLY HILLS DU 25/02/1958 T.P. 1028 (5) TARIF EXACT			4,00 EUR
LOT 18	:	1 L. REC. EXPRESS DE BXL A MENTON DU 10/06/1959 T.P. 1027 (2) - 1028 1096/1101 TARIF EXACT AFFR. SPECTACULAIRE			7,50 EUR
LOT 19	:	1 L. DE ? A MIRAMAS (FRANCE) DU ? T.P. 1068 A TARIF EXACT T.P. OBL PAR LA GRIFFE DU BUREAU D'ARRIVEE "MIRAMAS BOUCHES DU RHONE"			3,00 EUR
LOT 20	:	1 L. EXPRESS DE CHAUMONT GISTOUX A PRESTON (ANGLETERRE) DU 02/08/1993 T.P. 2127 - 2137 - 2638 TARIF EXACT			2,50 EUR
LOT 21	:	1 L. DE POST 5 VERS U.S.S. TREPANG (SOUS MARIN U.S.) DU 30/07/1990 T.P. 2337 - 2379 - 2381			4,00 EUR

BELGIQUE TAXE

LOT 22 : 1 C.P. NON AFFR. DE GAND A BXL DU 04/03/1958 TAXEE PAR T.P. 847
+ GRIFFE T 3,50 E

LOT 23 : 1 C.P. N° 142 DE MONS A NAMUR DU 26/03/1953 TAXEE PAR T.Tx 35 a (2) 3,50 E

BELGIQUE 1iers VOLS,...

LOT 24 : 1 L. "PAR AVION" DE BXL A MEHAGNE DU 17/06/1946 T.P. 690 (2) - 725 (2)
T.P.Aér. 8 PAR 1ière LIAISON AERIENNE BXL- NEW YORK 1ier VOL AMERI- 3,50 E
CAIN CAT VDB 432 D

LOT 25 : 1 L. "PAR AVION" EN POSTE RESTANTE DE BXL A LUXEMBOURG DU 22/7/46
PAR 1ier SERVICE AERIEN SABENA D.C.4 T.P. 715 - 724 R TARIF EXACT 3,50 E

26.	Belgique:	573/83	**	4,75	1,50
27.		824		5,50	1
28.		845/46		10,50	3,50
29.		876/78		36,25	10
30.		987/89		13	3,50
31.		1022/26		4,50	1
32.		1076/81		13	3,50
33.		1102/07		12,50	3,50
34.		1114/20		13	3,50
35.		1133/38		20	5
36.		1153/58		12	3
37.		1163/68		13	3,50
38.		1267A carnet		18	5
39.		CF 168/69	*	15	2,50
40.		CF 263	**	22,50	5
41.		CF 330		12,50	3

42.	Belgique :	2 (en paire).....	ob.	200	50
43.		4A		70	17
44.		8 énorme voisin		115	24
45.		67	*	165	40
46.		122	ob.	32,50	8
47.		488/95	*	23,50	5
48.		938/40	**	60	25
49.		1070	*	32,50	8
50.		1070	ob.	18	4
51.		1073	*	32,50	8
52.		BF 4	ob.	150	50
53.		697 var. 2	**	12,50	5
54.		257 Cu 1	ob.	12,50	3
55.		PR 47 x 2 (2 variétés)	**	4	1,50
56.		Année 56 complète	*	113,70	28
57.		E 53	**	25	6
58.		100 T.P. Houyoux Présos (étude)			5
59.		2283/84 Europa feuillet noir et blanc		21	5
60.		2323/24 Europa feuillet noir et blanc		22,50	5

61.	Terre-Neuve : 27	ob. FRF 1000	25 EUR
62.	38	* FRF 550	14 EUR
63.	U.S.A. : Vignette «Remember Pearl Harbor»		15
64.	Gds. Bretagne : 83	ob. 165	40
65.	Sud Kasal : BF 1	** 11	3
66.	Portugal : BF 15	ob. 10	2,50
<hr/>			
67.	All. occid. : 340/45 + 364/67 + 380/83	** 4,80	1,60
68.	357/62 + 386	8,40	2,80
69.	368/71A	15	5
70.	387/90 + 403/08	5,40	1,80
71.	391/97A	13	4,30
72.	469/72 + 475/78	7,50	2,50
73.	487/90	3	1
74.	497/500	3	1
75.	501/04 + 524/27	5,50	1,80

BIQUE GUERRE 14/18

76.	: 1 L. DE PRISONNIER BELGE DE SOLTAU A SCHAERBEEK DU 29/11/1915 CENSURE DU CAMP	3,50 EUR
77.	: 1 L. "PUB" GRAND BAZAR DE BXL A FOREST DU 15/03/1916 T.P.Occ. 3 TARIF EXACT	2,50 EUR
78.	: 1 E.P. N° 3 + T.P. Occ. 18 EN REC. DE LIEGE A MAASTRICHT DU 16/06/1917 TARIF EXACT CENSURE D'EMMERICH	6,50 EUR
79.	: 1 C.L. " POUR LE ROI ET LA PATRIE " D'UN INTERPRETE AU Q.G. DE L'ARMEE ANGLAISE VERS LE HAVRE DU 19/09/1917 OBL. FIELD POST OFFICE + CENSURE ANGLAISE	4,00 EUR

BIQUE ENTIERS-POSTAUX

80.	: 2 C.P. N° 112 D'ANVERS A BXL DES 13/03/1935 ET 27/11/1936 OBL. BILINGUE "UTILISEZ LA POSTE AERIENNE" CAT VDB 135 A	3,00 EUR
81.	: CARTES POSTALES SPECIALES CA 10/ CA 14 C.O.B. 12,50 EUR	3,00 EUR
82.	: 18 CARTES-LETTRES USEES	2,50 EUR
83.	: 25 C.P. DIVERSES USEES	2,50 EUR

BIQUE GUERRE DE COREE

84.	: 1 L. EN FRANCHISE ECRITE A TCHANGORI LE 04/05/1952 PAR SOLDAT BELGE VERS ANDERLUES ARRIVEE 16/05/1952	25,00 EUR
-----	--	-----------

ANCE

85.	: 1 C.P. " POINCARÉ " DU SECTEUR 147 VERS CAUNES MINERVOIS DU 29/05/1915 OBL TRESOR ET POSTES 147	2,50 EUR
86.	: 5 C.P. DIFFERENTES "DRAPEAUX" VOYAGEES PERIODE 1914/1916	4,00 EUR
87.	: 1 L. TRIPLE PORT DE CAYENNE A ANVERS DU 21/10/1958 T.P. 1128- 1130 (2) TARIF EXACT VERSO GRIFFE CAYENNE	3,00 EUR
88.	: 1 C.I. DE MILLAU A WILTZ DU 23/01/1951 T.P. 876 ET 877 OBL. TOURISTIQUE DE MILLAU	2,50 EUR

PORTUGAL

LOT 89 : 1 L. DE LISBONNE A COURTRAI DU 11/04/1888 T.P. 61 AMBULANT IRUN A
BORDEAUX 1 ET PYRENEES A PARIS 3,00 E

EGYPTE

LOT 90 : 1 C.I. D'ASSOUAN A SCHILTIGHEIM (ALLEMAGNE) DU 23/02/1897 T.P. 41
TARIF EXACT 3,00 E

LOT 91 : 1 L. DE MILITARY POST OFFICE 601 (LE CAIRE ?) VERS ALEXANDRIE
DU 07/12/1939 T.P. 191 CENSURE "CHIEF FIELD CENSOR" 3,00 E

AFRIQUE OCCIDENTALE FRANCAISE

LOT 92 : 1 C.I. DE SAINT LOUIS DU SENEGAL A BUENOS AIRES DU 12/05/1955 T.P. 33
41 OBL. COMMEMO. 25ieme ANNIV. 1iere LIAISON AERIENNE MERMOZ 3,00 E

CONGO BELGE

LOT 93 : CAMPAGNE EST AFRICAIN 14/18
1 L. D'UN S/OFF. DU 13ieme DE LIGNEVERS G.Q.G TROUPES DE L'EST CONGO
BELGE OBL P.M.B. DU 31/10/1916 → ALBERTVILLE 25/01/1917 → TRANSIT AU
B.P.C.V.P.K. 26/01/1917 → ARRIVEE TABORA 30/01/1917
DOCUMENT FATIGUE 6,00 E

LOT 94 : 1 C.I. DE STANLEYVILLE A TOURNAI DU 19/01/1922 T.P. 66 (S/L 5 EUR) TARIF
EXACT 2,50 E

LOT 95 : 1 L. DE KASENGI A MANCHESTER DU 20/06/1926 T.P. 70 (S/L 65 EUR) TARIF
EXACT 14,00 E

LOT 96 : 1 L. DE LEO A BUSU-MILO DU 30/03/1942 T.P. 221 (S/L 11 EUR) TARIF EXACT
COURRIER INTERIEUR PEU COURANT 4,00 E

LOT 97 : 2 C.P. AVEC REPONSE N0 49 ET 80 NEUVES CAT E.P. (+/- 8 EUR) 3,00 E

CARTES-POSTALES

LOT 98 : 1 C.I. LIEGE LA POSTE DE LIEGE A GEDINNE DU 19/10/1908 2,50 E

LOT 99 : 1 C.I. ATH LA GARE DE ATH A IXELLES DU 16/12/1900 2,50 E

LITTERATURE

LOT 100 : 12 FASCICULES "LA REVUE POSTALE" ENTRE FEVRIER 1938 ET
NOVEMBRE 1939 3,00 E

101.	All. occid :	528/31 + 534/37	**	3,75	1,25
102.	Belgique :	1090/92		2,80	1
103.		1216/21		5,65	1,90
104.		1225/30		5	1,60
105.	Berlin occid. :	139		3	1
106.	France :	1319/22		14	4,65
107.	Suisse :	815/23		7,50	2,50
108.		972/79		6	2
109.		983/86 + 991		7,50	2,50
110.		987/90 + 999/1002		5,25	1,75
111.		1005/08		5,25	1,75

PAR AVION

14



LEERCQ.
tault, 52.
ubervilliers (Seine)

FRANCE.

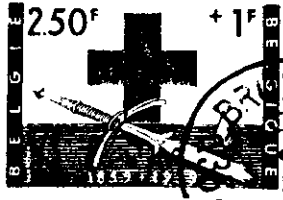
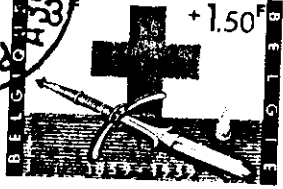
13



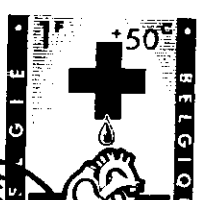
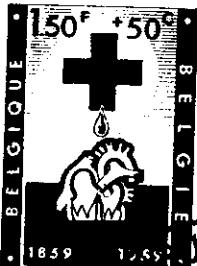
12

Fräulein

Herrnina Eggimann



Mlle G. Hailliez
Aesidence du Louvre
Studio 6

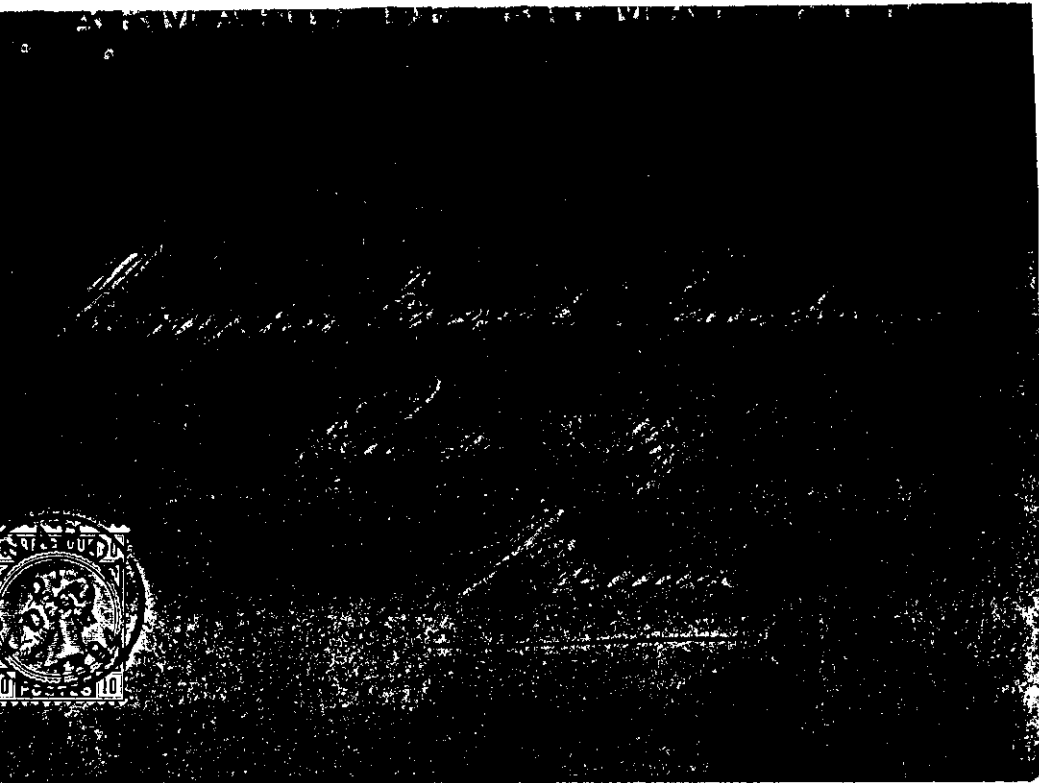


Menton (A.M.)



FRANCO F.S.P.

18



2



Téléphone 8403

BRUXELLES
1910
31-VIII
1

BRUXELLES

POSTERIE NATIONALE
SOCIÉTÉ ANONYME
21, Rue Plantin 21, BRUXELLES



CARTE POSTALE

3

Messieurs L. & P. Colin & Coireux
Kasse - El-Kail
Le Caire - Egypte



GRANDE MANUFACTURE DE CIGARES FINS

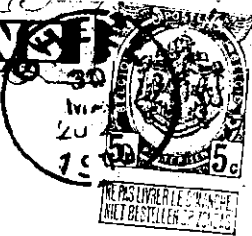
IMPORTATION

EXPORTATION

JOS. & ARTH. JANSSEN

à GHEEL (Frontière Belgique)

CARTE POSTALE



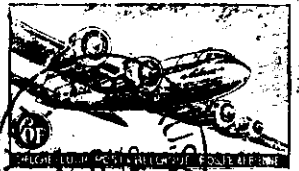
5

Monsieur Jacq Lecomte-Falleur

Fabricant Verreries

Jumet

PAR AVION
PER Vliegtuig



24

Monsieur DESTREE Auguste.
Roule d'Upigny,
MEJEGNE
(par Eghezic)
BELGIQUE..

LIAISON BRUXELLES-NEW YORK
1er VOL AMERICOAIN
VERBINDING BRUSSEL-NEW YORK
1ste AMERIKAAANSCH VLUCHT



18

RETTAKEN IN DE
EN NUTTEN VAN DE



AMERICAN PHARMACEUTICALS COMPANY S.A

Louisalaan 451

BRUSSEL



22

85



RÉPUBLIQUE FRANÇAISE

CARTE-LETTRE "POINCARÉ"



rue Carnot. Aulignan

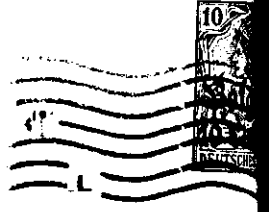
Madame
D^{ne} Marie Espallan
rue de l'Église
Moussois
Espallan, 1916
rue Pasteur

FREE OF TAX.

ME BONDROIT-MARTHE
19 RUE C. LEMONNIER,
ANDERLIVES - HAÏNAUT -

84

Grand Bazar
du
Boulevard Anspach
(SOCIÉTÉ ANONYME)
BRUXELLES



77

Monsieur C.L. SIPS - CATOIR,
174, avenue Van Volxem, 174.

ARMÉE BELGE
"POUR LE ROI ET LA PATRIE"

CORRESPONDANCE
MILITAIRE
MILITAIRE BRIEFKAART



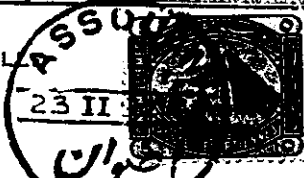
FORBS

M^{lle} Maria & King Rutter,
22, rue de la Courbe
St. Omer

78

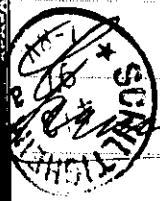
L'adresse seule doit être écrite de ce côté.

UNION POSTALE UNIVERSELLE
EGYPTE
CARTE POSTALE



Charles Charles
Rhénie
Christophine
M. K. K. K.

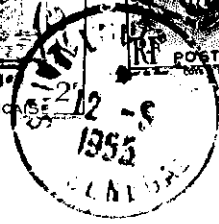
90



EXPÉDITEUR

CARTE POSTALE

AFRIQUE OCCIDENTALE FRANÇAISE



25th ANNIVERSAIRE DE LA
M. M. M. M. M.
ST LOUIS NATAL
JEAN MERMOZ - 12 MAI 1930

M

AIR-SPACE

BUENOS - AYRES

12 MAI 1930 - MERMOZ arrachait aux eaux du fleuve Sénégal les cinq mille cinq cents kilos du "Comte de la Vaulx". Les premiers instants de la liaison aérienne postale ST-LOUIS-NATAL étaient nés. Gimie et Dabry accompagnaient MERMOZ pour la réalisation de cette magnifique épopée.

BLONDEL et ROUGERY, Eds. - 1955

N° 000679

M. D. G. Searle
Sumus Congo Belgi
Africa
via Suez and Mombasa



Opendale & Co. Ltd.
Manchester
England.

95

112.	Belgique :	716/24	*	4	1,20
113.		724 RST	**	4,50	1,25
114.		761/72	ob.	6,50	1,50
115.		979/85		35	10
116.		991/93	*	5,55	1,50
117.		1047/52		2,50	1
118.		1082/88		9	2,50
119.		1090/92 (2)	**/ob.	4,80	1,25
120.		1133/38	*	13	4
121.		1159/62 (2)	**/ob.	3,40	1,25
122.		BF 46	**	2,50	1
123.		2020 (2)	**/ob.	3,50	1
124.		BF 58	**	6	1,75
125.		2071/76		6,80	2
126.		2170/73 (2)	**/ob.	5,85	1,75
127.		2273/76 (2)	**	8,20	2,50
128.		BF 63		7	2,25
129.		Occ 8	ob.	40	12,25
130.		Occ 9		35	11,50
131.		CF 444/54		16,95	4,50
132.		CF 455/58	**	14	4,50
133.		CF 459/60		45	14
134.		CF 461/65		27,50	8,50
<hr/>					
135.	Belgique :	3	ob.	115	30
136.		7 (2)		25	6
137.		211/19	*	40	10
138.		292 C/G		45	11
139.		767/72	**	60	20
140.		892/97		100	30
141.		537A		6,50	2
142.		Vignette Salon International d'aéronautique de Bruxelles 1937			2,50
143.		PR 61/75	**	18,50	8
144.		PR 117/18		30	12
145.		E 53		25	8
146.		Oc 75	*	15	5
147.		169 ND	ob.		10
148.		Réimpression d'un type Médaille de J.H. Robinson de 1929 sur papier blanc			10
149.		Grubben 1358 20 cts. violet sans croix sur papier blanc en bloc de 4			4
150.		198 (impression recto verso)	ob.		2

PHILATELIE - CARTOPHILIE - VIEUX DOCUMENTS

Spécialités : Belgique - Congo - France - Monaco - Europa
Par années - séries complètes ** / * / ob.

Toutes les thématiques - Abonnement aux nouveautés
F.D.C. ordinaires et sur soie. Documents des deux guerres.

Stock important de «précurseurs».

Le matériel DAVO - SAFE - LINDNER de stock à prix «club»
expédié gratuitement.

Fabricant grossiste en matériel cartophile

Victor JANCART

rue Charles Harmegnies, 14
7110 STRÉPY-BRACQUEGNIES

Tél. : 064/66.33.72

R.C. Mons : 54 196 - TVA : 618058363

Cuisines équipées,

Mobilier de salles de bain,

Armoires à emporter,

Placards

GILSON et Cie, S.A.

1300 WAVRE

Chaussée de Louvain, 157

Tél. : 010/24.13.13